

social cohesion design

Randy Wajwakana
Jan Willem Saurwalt

introdunctie

De Gillisbuurt in Delft staat bekend als een probleemwijk. In deze zeven flatgebouwen wonen mensen van verschillende komaf en leeftijd en dat kan voor problemen zorgen. Voor deze buurt moet een product ontworpen worden wat de mensen bij elkaar brengt en face-to-face contact stimuleert. Dit gebeurt vanuit het vak social cohesion design wat gegeven wordt op de faculteit Industrieel Ontwerpen van de TU Delft.

Voor deze opdracht werken we samen met het bedrijf Leicon. Een bedrijf dat zich voornamelijk bezig houdt met de productie en ontwikkeling van betonnen prefab oplossingen voor de wegenbouw. Dit bedrijf heeft een aantal criteria voor het ontwerp.

Het product moet:

- van beton zijn
- in serieproductie gemaakt kunnen worden
- sociale cohesie en face-to-face contact stimuleren.
- ook in andere wijken toepasbaar zijn.

Ondanks de beton-eis is dit dus een heel vrije opdracht, het eindstation is nog onbekend. Het product hoeft niet enkel uit beton te bestaan, houten toevoegingen of

licht-elementen mogen in het product verwerkt worden, het is belangrijk dat het grotendeels gemaakt is van beton. Daarnaast hoeft serieproductie niet meteen massaproductie te betekenen, een serie van vijf producten geldt hierbij ook als een serie.

In dit verslag wordt het proces en de uitkomst van deze samenwerking beschreven. Hierbij hebben we de methode met de 3 i's toegepast.

De eerste fase is de identificatie, waarin het bedrijf Leicon en de gillisbuurt in kaart worden gebracht. Ook wordt er gekeken waar we ons op toe willen spitsen en welke factoren daar een rol in spelen.

In de tweede fase, de interpretatie wordt er gekozen voor een bepaalde richting van waaruit we kunnen beginnen met ontwerpen. Hierin zullen verschillende concepten bedacht worden waarna er een uitgekozen wordt om verder uit te werken.

De derde fase is de implementatie. Hierin wordt het concept verder uitgewerkt zodat het gerealiseerd kan worden. Daar komen ook promotie en branding bij kijken.

Veel lees en kijk plezier
Randy Wajwakana & Jan Willem Saurwalt



In fase i-1 wordt de context van het te ontwerpen systeem in kaart gebracht. Hierbij worden alle elementen die een rol kunnen spelen geïdentificeerd. Elementen kunnen huishoudens, scholen, winkels maar ook straatmeubilair of de infrastructuur zijn. Op basis van de gekozen elementen worden vervolgens subscenario's geschreven over hoe deze elementen in verband gebracht kunnen worden met het te ontwerpen product. Hierbij wordt beschreven hoe het element binnen de context face to face contact kan stimuleren. Deze context wordt de setting X genoemd en is een straal van maximaal 5 minuten lopen rondom het toekomstige straatmeubel.

i-1: identificatie

leicon

Zoals gezegd werken we in deze opdracht voor Leicon, een bedrijf dat gespecialiseerd is in het ontwikkelen en produceren van betonnen prefab oplossingen voor de wegenbouw. Deze onderdelen worden in Steenwijk gefabriceerd en worden landelijk toegepast.

Leicon is de wegenbouw-tak van het het bedrijf Concrelit b.v. Concrelit is fabrikant van prefab betonproducten voor de agrarische sector. Het bedrijf bestaat al sinds 1958 en heeft zodoende jarenlange ervaring in de seriematige productie van betonelementen.

Een van de sterke punten van Concrelit en Leicon is dat zij in bezit zijn van belangrijke patenten met toegevoegde waarde voor hun producten. Hierdoor kunnen zij als enige producten produceren die een voorsprong hebben op die van de concurrenten. Zo zijn zij de enige die elementen voor bushaltes mogen produceren die de vorm hebben aan de straatzijde die het mogelijk maakt voor bussen om straks tegen de halte tot stilstand te komen wat het instappen, voornamelijk voor minder validen, vergemakkelijkt.

De geproduceerde producten hebben weinig onderhoud nodig, beschikken over een lange levensduur en kunnen

geleverd worden in verschillende kleuren. Deze kleuren kunnen bij het produceren toegepast worden, dit geeft het eindproduct een natuurlijker en vaak mooier resultaat. Het kan ook achteraf als een laag over het beton geplaatst worden, dit heeft weer als voordeel dat er nog minder onderhoud nodig is omdat het beton afgeschermd wordt van schadelijke invloeden van buitenaf.

Leicon en Concrelit zijn richting de klanten twee totaal verschillende bedrijven maar intern is het één bedrijf waar de producten van beide merken in dezelfde machines worden geproduceerd.

Concrelit en Leicon beschikken over een ultramoderne betonfabriek in Steenwijk. De machines werken volgens het direct ontkist principe wat betekent dat ieder product na gestort, verdicht en afgewerkt te zijn direct gelost wordt. Zo zijn grote series in korte tijd te produceren. Meer dan dit ligt de kracht van de fabriek in de royale maatvoeringen van onze productielijnen. Leicon beschikt over de capaciteit om seriematig producten te maken met maximale buitenmaten tot 515 cm lang, 120 cm breed en 40 cm hoog.



De fabriek in steenwijk



De fabriekshal.

leicon

Naast de machinale productie worden tevens prefab elementen geproduceerd volgens het zogenaamde 'wetcast' principe. Dit betekent dat het product na het storten gedurende enkele uren in de mal blijft zitten waardoor een optimale verdichting ontstaat. Hiervoor is een speciale productiehalm ingericht die in 2008 in gebruik is genomen. Met deze productielijn kunnen we elementen produceren die qua afmetingen buiten de machinematen vallen.

Het assortiment van Leicon bestaat uit diverse prefab elementen waarmee verkeersgeleiding, verkeersremming en toegankelijkheid gestimuleerd worden. Daarbij moet u denken aan verkeersdrempels, bus drempels, bus perrons, vluchtheuvels, rotonde elementen, geleidebanden en natuurlijk de Leiconblokken.

De producten van Leicon hoeven bestaan niet enkel en alleen uit beton. Er kunnen allerlei onderdelen meegegoten worden zoals verlichting, aansluitingen, reflectoren etc. Een mooi voorbeeld is de toepassing van warmte-elementen voor in parkeerplaten zodat de parkeerplaats sneeuw en ijsvrij blijft.

De huidige hoofddirecteur Henk Jan Rölfekamp heeft enkele jaren geleden Concrelit gekocht omdat hij veel po-

tentie zag in de portfolio van het bedrijf. Met wat goede inzichten is het bedrijf sinds de overname in steeds betere vaarwateren gekomen. Waar kansen zijn worden zij gegrepen, zo ook bij dit project. Bij het eerste contact werd er al snel ja gezegd, al was dit onder een voorwaarde, hij zou de enige producent van beton producten zijn die deel zou nemen aan dit project. Hiermee geeft hij duidelijk aan een kans ziet voor een toevoeging aan de portfolio van het bedrijf, een kans om iets anders te doen dan enkel verkeersgeleiding elementen.

zitelement/parkrand

bushaltes



straatjuweel

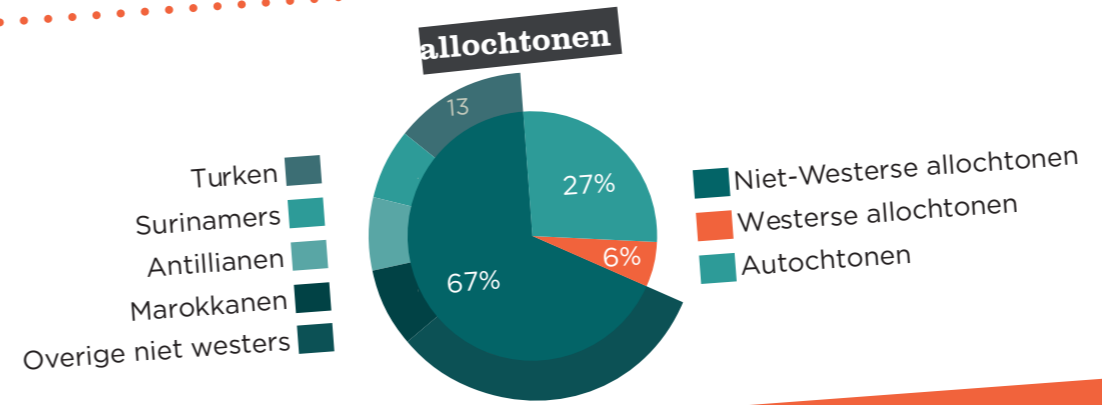
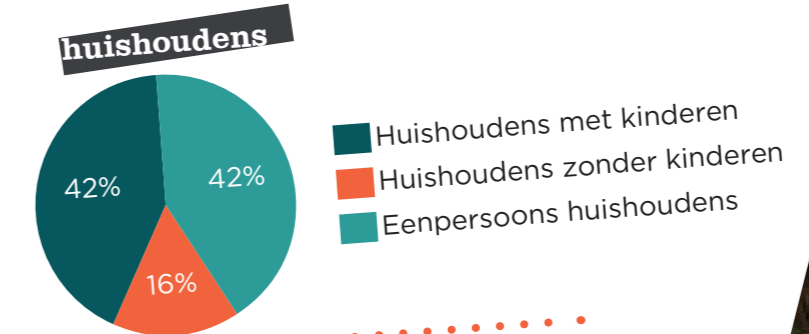
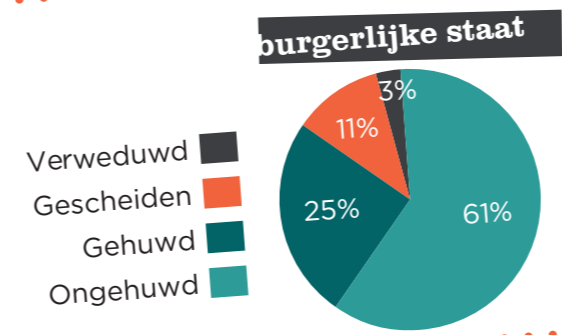
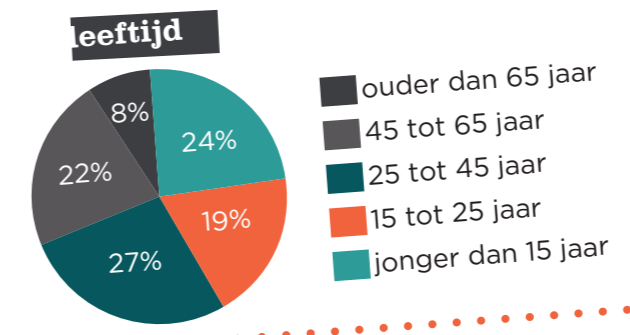
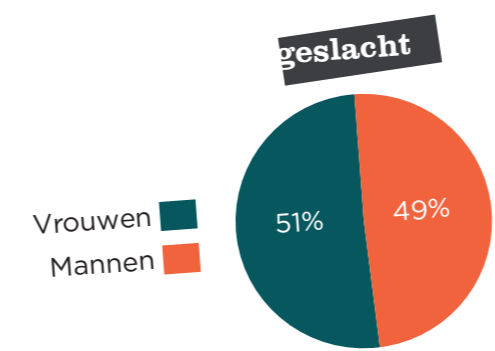
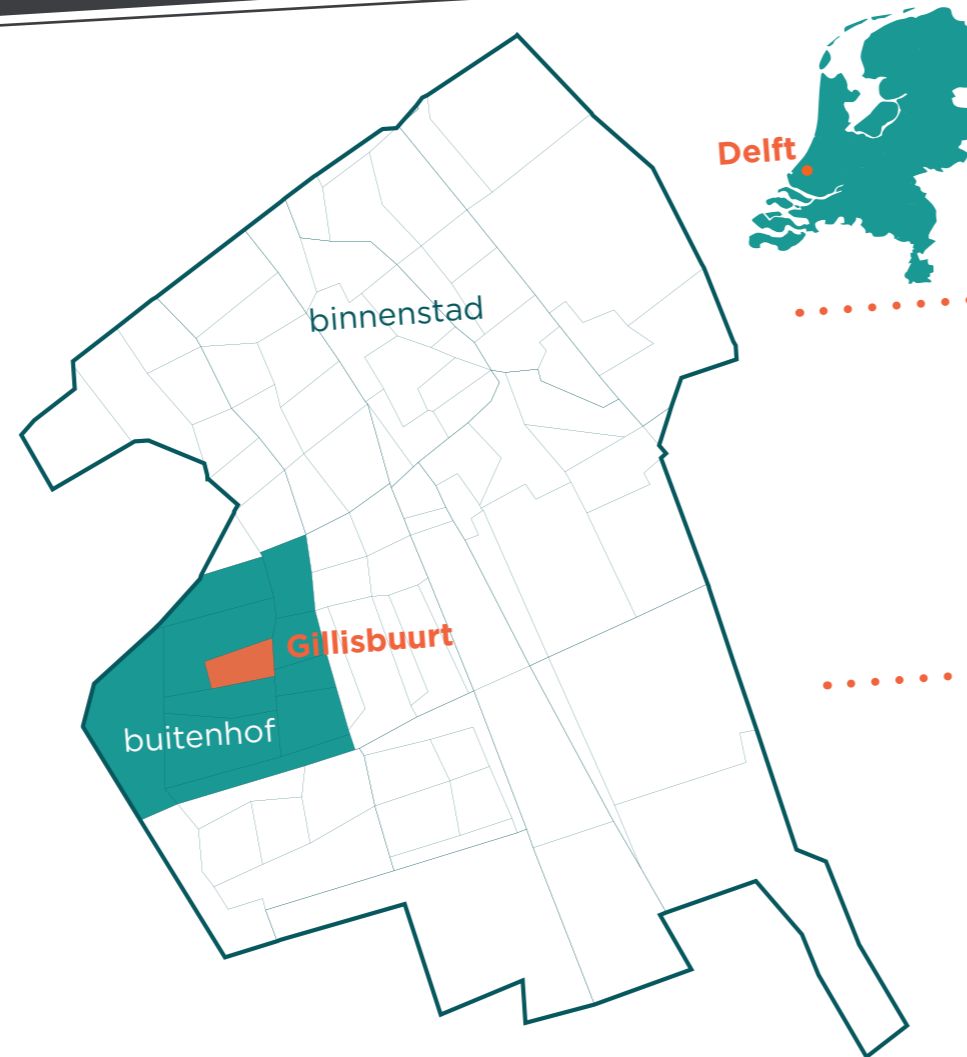
rotondes

gillis buurt

Zoals in de kaart aangegeven ligt de Gillisbuurt midden in de Buitenhof aan de westzijde van Delft. De wijk bestaat uit zeven flatgebouwen, ontworpen door de architect C.J. Gillis, aan wie de buurt z'n naam ontleent. Deze flats staan aan de Haydnlaan (Haydnflat), Schubertlaan (Schubertflat-Even en -Oneven), Chopinlaan (Chopinflat-Laag en -Hoog), Bachsingel (Bachflat) en Beethovenlaan (Beethovenflat). De eerste paal voor deze huizen is geslagen op 30 augustus 1968. Voorheen werd de wijk de Gilliswijk genoemd totdat in 1993 de buurtnaam Gillisbuurt vastgesteld werd.

De gegevens op de rechterpagina komen van het CBS en gaan over het jaar 2012, van 2013 konden we nog geen gegevens krijgen.

In de Gillisbuurt woonden in 2012 1625 inwoners. In de diagrammen op de rechterpagina is onder anderen te zien van welke leeftijd, welk geslacht en van welke afkomst deze mensen zijn.



Project	Herinrichting Gillis, Buitenhof
Projectkosten	€ 50.000,-
Aannemer	GROENPROJEKTEN WEVERLING
Start	11-11-2013
Gereed	23-01-2014

gillisbuurt

Om de omgeving te leren kennen hebben wij een aantal keer door de Gillisbuurt gelopen om te ontdekken waar de Gillisbuurt momenteel uit bestaat en hoe het er daar aan toe gaat op een doordeweekse dag.

Wat vooral opvalt als je door de wijk loopt is dat er al een heleboel verschillende speelplekken en zitjes te vinden zijn. In het overzicht hier rechts is te zien waar al deze speelgelegenheden te vinden zijn:

- Buiten fitness apparatuur
- Pannakooi
- Twee voetbal veldjes
- Half ronde zitjes
- Meerdere speeltuintjes
- Moestuin

Ons eerste bezoek was ongeveer rond 16.00 uur. Er was bijna niemand te vinden in de buurt. Afgezien van een paar mensen die hun hond aan het uitlaten waren en fietsers die door de wijk moesten om ergens anders te komen, leek de buurt niet echt levendig.

Het tweede bezoek was tussen 17.00 en 18.00 uur op een zonnigere dag. Gelukkig werd toen duidelijk dat de speelelementen niet voor niets geplaatst zijn. Eigenlijk overal werd gespeeld, sociale cohesie onder de jongeren is duidelijk niet het grootste probleem. In de beide voetbal-kooien en in het pannakooitje werd hevig gevoetbald en rondom de schommels waren wat meisjes aan het spelen. Bovendien zaten op de verschillende zitjes her en der ook wat volwassenen. Wat opviel was dat het betonnen zitje (rechtsboven)eigenlijk als enige niet werd gebruikt, misschien is dit toch te kil en onaantrekkelijk om aan te gaan zitten. Dit is iets wat wij mee kunnen nemen in het ontwerp van ons product.

Tijdens een derde bezoek, ongeveer rond 18.00 uur werd bevestigd wat we eerder al hebben gehoord. De meeste kinderen mogen na 18.00 niet meer buiten spelen. Een logisch tijdstip aangezien de meeste gezinnen dan gaan avondeten. Maar ook na het eten mogen de kinderen niet meer buitenspelen.



setting x

De setting x bestaat uit verschillende elementen, alles wat er in de buurt aanwezig is, dit zijn onder andere maar niet gelimiteerd tot: clubs, scholen, objecten, huishoudens. Kortom alles wat er in de buurt aanwezig is. Daarnaast zijn er ook nog actors, dit zijn de mensen die iets met het project te maken kunnen hebben, buurtbewoners, delfternaren, studenten, toeristen etc.

Tijdens ons onderzoek naar de wijk kwamen wij er al snel achter dat het Gillis Paradijs, een moestuin net buiten de wijk, een groot succes was. Mensen uit de buurt zijn duidelijk aangetrokken tot een eigen stukje tuin. Tijdens ons bezoek aan de wijk zagen wij de nieuwe moestuin liggen, een modderig stukje land waarvan onduidelijk was wat dit moest gaan worden. Moestuinen zijn blijkbaar een beproeft concept die hun waarde al hebben getoond, bijvoorbeeld het Gillis Paradijs. Daarom hebben wij ervoor gekozen om in deze richting verder te gaan met het project. In het boek Urban Forestry & Urban Greening hebben wij de volgende tekst gevonden die onze keuze ondersteunt.

“The motivations of the gardeners and benefits of the gardens are often very similar ... The most common motivations reported where: to consume fresh foods, social development or cohesion such as community building and culture exchange...”

Moestuinen worden dus volgens onderzoek al gebruikt om sociale cohesie te verhogen.

Setting x

Omdat de moestuin iets voor iedereen is nemen wij de hele Gillisbuurt mee in de setting X, dit zijn dus alle gezinnen, alleenwonenden in de Gillisbuurt. Omdat de buurt geen echte andere elementen in de buurt aanwezig zijn buiten de huishoudens kijken wij er vlak buiten zoals nabijgelegen scholen en verzorgingstehuizen. De actors zijn de schoolkinder, ouders, ouderen, en natuurlijk alle andere buurtbewoners.



subscenarios

Subscenarios zijn kleine verhaaltjes over hoe de verschillende elementen en actors in Setting X met elkaar te maken zouden kunnen hebben. Door verschillende steeds andere elementen te selecteren en scenario's te verzinnen kunnen in het vervolg stadium goede keuzes gemaakt worden wat betreft de elementen die meegenomen worden in het main scenario.

Subscenario 1

Schoolkinderen van de nabijgelegen basisschool kunnen als onderdeel van school onder begeleiding werken de schooltuin gesitueerd in de Gillisbuurt. Hierbij kunnen ouders helpen waardoor de ouders ook meer met elkaar in contact komen.

Subscenario 2

Ouderen uit het verzorgingstehuis en bewoners uit de Gillisbuurt werken samen in de moestuin, omdat de ouderen vaak wat slechter te voet zijn kunnen de fittere buurtbewoners helpen met tuinieren en met het transport van het tehuis naar de moestuin.

Subscenario 3

De moestuin wordt verhuurd aan de bewoners waarbij de huurders deel worden van een tuinierders clubje. Deze organiseert verschillende activiteiten waardoor de verschillende huurders ook meer met elkaar in contact komen.



In fase i-2 worden de subscenario's uit de eerste fase samengevoegd tot één hoofdscenario. Hierdoor ontstaat een duidelijke visie over hoe de buurt wordt betrokken bij het te ontwerpen product. Met deze duidelijke visie kunnen concepten bedacht worden.

i-2: integratie

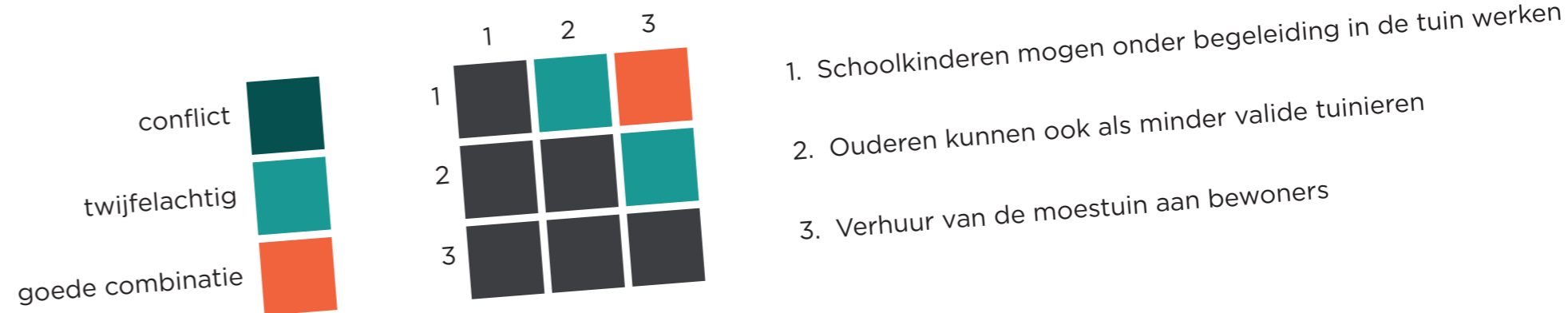
scenario

Voor het opstellen van het main scenario gebruiken wij de subscenario matrix tool. Hierbij worden de losse subscenarios tegenover elkaar gezet en kan er aan de hand van ideeën en potentiële problemen kleuren toegekend worden aan de verschillende combinaties. De kleuren geven weer wat de potentie is van de combinatie, is goed, lichtblauw is twijfelachtig en bij donkerblauw is het geen goede combinatie.

Het uiteindelijke main scenario is de combinatie van de eerste en derde subscenario. Dit houdt in dat het scenario er als volgt uitziet.

De nieuwe moestuin in de Gillisbuurt wordt een combinatie van moestuin en schooltuin, schoolkinderen werken in de tuin vanuit school, ouders helpen en komen niet alleen met elkaar maar ook met de buurtbewoners in contact die daar een stukje tuin huren.

Dit wordt de basis van ons ontwerp



concept

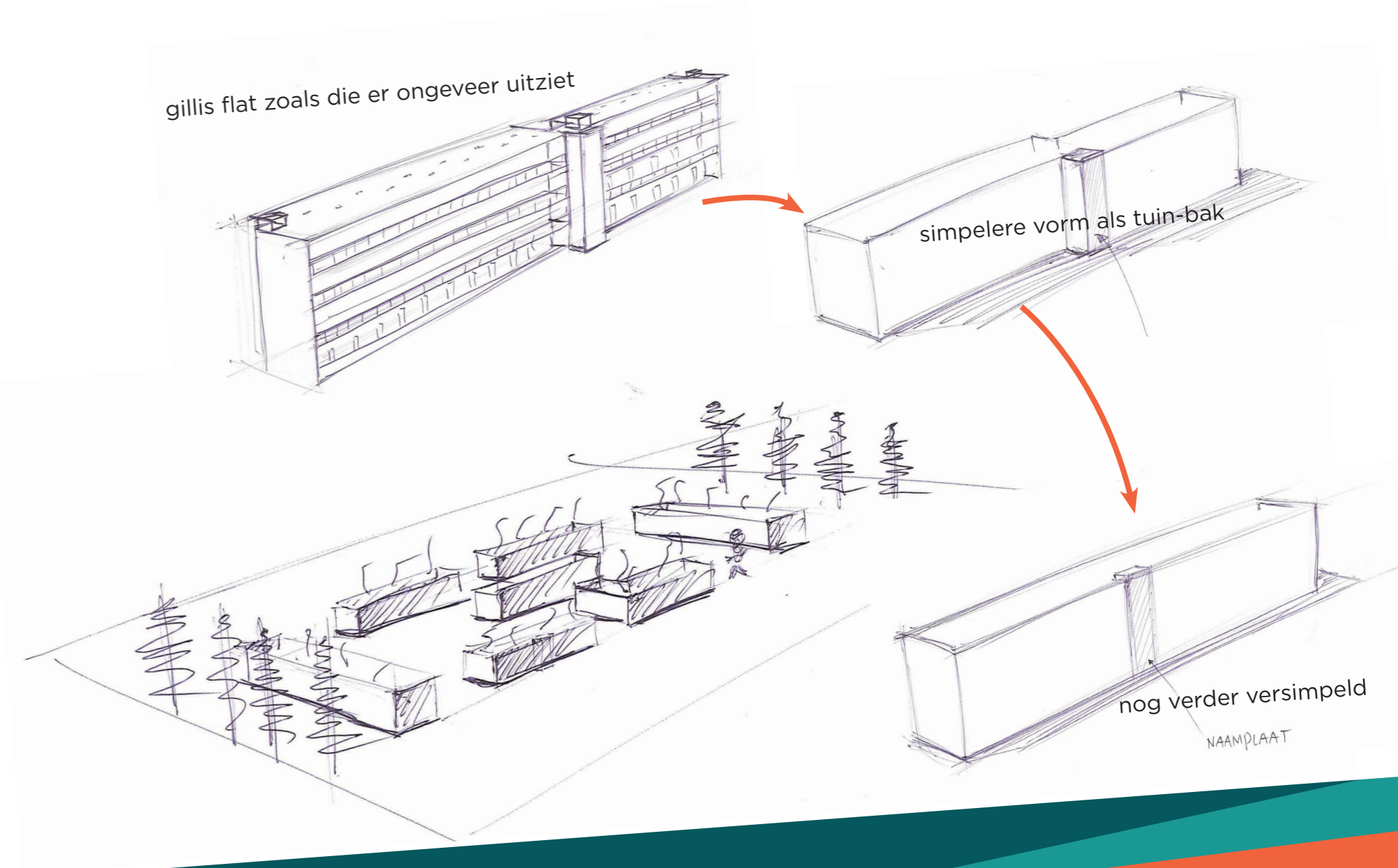
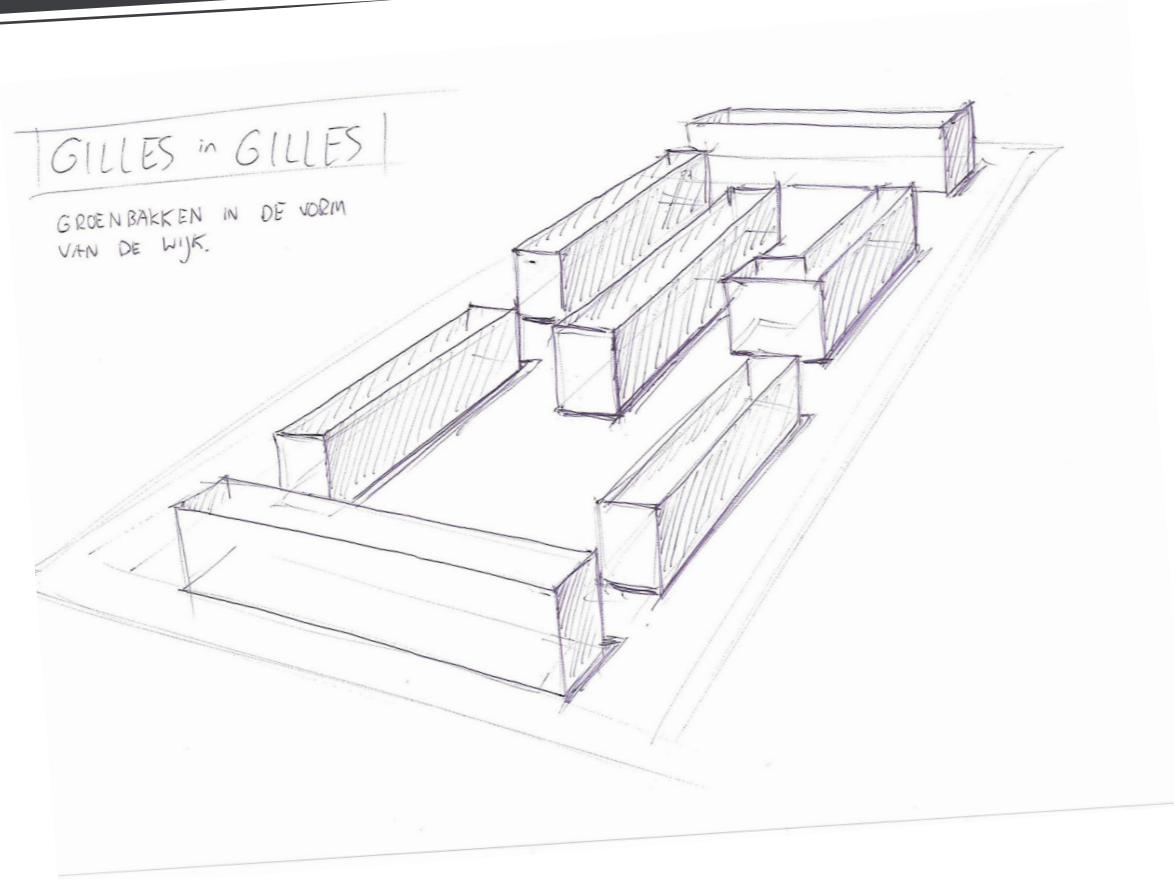
Aan de hand van ons main scenario zijn wij aan de slag gegaan. Hierbij zijn wij uitgekomen op een ontwerp met potentie.

Het concept is een moestuin in de vorm van de wijk. Hierbij worden de flats uitgebeeld door grote betonnen bakken. Hierdoor heeft elke flat zijn eigen bak, dit zorgt hoopelijk voor meer trots op de wijk en de flat waarin de buurt woont.

Binnen dit concept is er nog genoeg ruimte voor verschillende ideeën. Hoe groot worden de bakken, welke vorm en wat wordt de uiteindelijke configuratie?

Er is uiteindelijk gekozen om de bakken flink groot te maken, dit zal het uiteindelijke ontwerp extra kracht bijzetten. Ook moet er rekening gehouden worden met zitplekken, even rusten is belangrijk en een plek om te zitten moet dan niet ver weg zijn.

Er zijn vier verschillende opstellingen gemaakt van de bakken en banken. Hierbij hebben wij van een Harris profiel gebruik gemaakt om te bepalen wat de beste opstelling is. Elk criteria heeft een weging die vermenigvuldigd wordt met de score in de tabel. Deze scores worden bij elkaar opgeteld en vormen hierbij de totale score van elke opstelling. Hieruit is duidelijk dat concept 2 het beste scoort, hier gaan wij dus ook mee verder.



q-board

Omdat we iets ontwerpen voor de buurt, moeten we weten wat de buurt wil en vindt. We zijn daarom de wijk in gegaan met de onderstaande 9 stellingen. Deze moesten door de buurtbewoners op volgorde gelegd worden van 'helemaal niet mee eens' tot 'helemaal mee eens'. De stellingen moesten daarvoor op een bord geplakt worden. Deze manier heet de q-test. Hierbij is er ruimte voor 1 helemaal mee eens, 2 gewoon mee eens, 3 neutraal, 2 niet mee eens en nog eens 1 helemaal niet mee eens. Hierdoor komt duidelijk naar voren wat de buurtbewoners belangrijk vinden.

In totaal hebben wij vijf q-board gesprekken gevoerd. Rechts is een van de q-boards weergegeven inclusief het verhaal van de mevrouw die het zo ingevuld heeft. De overige q-boards met beschrijving zijn in de bijlage te vinden.

Stellingen

1. Ik voel me verantwoordelijk voor de moestuin
2. De moestuin moet beter begaanbaar zijn
3. Een activiteit waarbij tegelijkertijd in de moestuin wordt gewerkt lijkt me wel wat.
4. Er moet een plek komen waar we kunnen zitten en eten bij de moestuin
5. Gedeeld tuingereedschap is een goed idee.
6. Informatie over de planten is handig want ik weet hier niet veel over.
7. Als het gereedschap voor de moestuin bij een aantal mensen opgeslagen zou worden zou ik daar langsgaan om het gereedschap op te halen/te gebruiken.
8. Meer contact met buurtgenoten is beter voor de wijk.
9. Licht rondom of in de bank/tafel verhoogd het gevoel van veiligheid als het wat donkerder wordt.
10. Licht rondom of in de bank/tafel verhoogd het gevoel van veiligheid als het wat donkerder wordt.
11. wordt.

Helemaal niet mee eens

Een activiteit waarbij met meerdere buurtbewoners in de moestuin wordt gewerkt lijkt me goed.

Ik voel me verantwoordelijk voor de moestuin.

Verlichting rondom of in de moestuin verhoogd het gevoel van veiligheid als het wat donkerder wordt.

Er moet een plek komen waar we kunnen zitten en eten bij de moestuin.

Als het gereedschap voor de moestuin bij een aantal mensen opgeslagen zou worden zou ik daar langsgaan om het gereedschap op te halen/te gebruiken.

Informatie over de planten is handig want ik weet hier niet veel over.

Gedeeld tuingereedschap is een goed idee.

Meer contact met buurtgenoten is beter voor de wijk.

De moestuin moet beter begaanbaar zijn.

Helemaal mee eens

Mevrouw Antilliaans (Curaçao) (ongeveer 40 jaar)

Wat vind u van de moestuin?

Ik vind het helemaal niks, voorheen kon je hier gewoon lopen, nu is het een zootje.

Houd u van werken in de tuin?

Nee, ik zelf eigenlijk niet, maar ik kan me wel voorstellen dat het voor andere mensen leuk is.

Weet u wie er verantwoordelijk voor is?

Ik weet er helemaal niks van, ik lees altijd het wijknieuws maar ik heb er nog maar heel erg weinig van gehoord.

Zou u gereedschap bij andere halen?

Ik ben zelf niet zo sociaal maar mijn man zou dat wel doen.

q-board

Wat vooral erg duidelijk werd door de gesprekken die we met buurtbewoners hadden is dat er heel weinig is gecommuniceerd over de moestuin zoals die er nu ligt. De mensen hadden het idee dat van de een op de andere dag een mooi stukje van het park omver werd gehaald om er de moestuin zoals die er nu staat voor in de plaats achter te laten.

Iets wat veel beter kan is dus de communicatie met de buurtbewoners over dit soort projecten.

Iets anders wat heel erg op viel is het verschil in mening over de moestuin tussen autochtonen en allochtonen. Voor zover 6 mensen ondervragen representatief is leken de autochtonen minder in de moestuin te zien. Een vrouw zei zelfs: 'dat is alleen maar leuk voor de allochtonen'. Ze voelde zich een beetje buitengesloten door woonbron. Die richt zich namelijk meer op de probleem

Helemaal niet mee eens

Een activiteit waarbij met meerdere buurtbewoners in de moestuin wordt gewerkt lijkt me goed.

Ik voel me verantwoordelijk voor de moestuin.

Verlichting rondom of in de moestuin verhoogd het gevoel van veiligheid als het wat donkerder wordt.

Er moet een plek komen waar we kunnen zitten en eten bij de moestuin.

Als het gereedschap voor de moestuin bij een aantal mensen opgeslagen zou worden zou ik daar langsgaan om het gereedschap op te halen/te gebruiken.

Informatie over de planten is handig want ik weet hier niet veel over.

Gedeeld tuingereedschap is een goed idee.

Meer contact met buurtgenoten is beter voor de wijk.

De moestuin moet beter begaanbaar zijn.

In i-3 worden de branding, promotie en de pilot beschreven. Verder worden de technische details verder uitgewerkt en wordt de kostprijs voor het eindproduct, maar ook die voor het testen van een prototype geschat. Verder wordt er een handleiding geschreven waarin de test pilot stap voor stap wordt beschreven. Deze handleiding is voor de wij coördinator en het bedrijf bedoeld.

i-3: implementatie

CIPS

Het product wordt steeds concreter, maar het is ook belangrijk om naar de activiteiten daaromheen te kijken. Er spelen een aantal elementen een belangrijke rol bij deze activiteiten. Deze staan aangegeven op de rechterpagina.

Om de mensen te stimuleren om in de moestuin aan de slag te gaan wordt er samengewerkt met basisschool de horizon. Deze school werkt al samen met Woonbron voor het zwerfvuil project waarbij kinderen uit groep zes elke woensdagmiddag door de buurt gaan om op te ruimen. Voor ons project moet er nóg een naschoolse activiteit georganiseerd worden. Doordat de focus van de basisschool helemaal gericht is op rekenen, lezen en schrijven is er namelijk geen ruimte voor een schooltuin binnen de schooltijden.

Deze maandelijkse activiteit houdt in dat de kinderen onder begeleiding van een docent of ouders en een professional naar de tuinbakken gaan. Daar aangekomen krijgen ze les over hoe ze plantjes moeten snoeien, planten en dergelijke. Tijdens de naschoolse activiteit wordt het gereedschap vrij tot de beschikking van de kinderen gesteld. De scholieren kunnen voor een paar euro ook een bloembak aanschaffen via de wijkpost om wat ze geleerd hebben in de schooltuin, thuis toe te passen. Deze bloembakken kunnen namelijk over de balkons geplaatst worden. Hierdoor hoeven de kinderen niet altijd naar de tuin toe

als ze wat willen uitproberen en krijgt de wijk een beter aanzicht door alle mooie kleuren aan de balkons. Ook de andere inwoners kunnen hier een bloembak kopen, iedereen is welkom. Bloembollen en zaden worden ook bij de wijkpost tegen een zacht prijsje aangeboden.

De tuinbakken zijn voor de helft bedoeld voor de schooltuinen en de andere helft is bedoeld voor buurtbewoners. De helft voor de bewoners wordt in vier gelijke delen verdeeld en kunnen gehuurd worden. Voor 12 euro per jaar, 1 euro per maand, kunnen zij beschikken over "een stukje Gillis in Gillis". Dit abonnement houdt in dat ze een oppervlak van 1,00 x 0,35 meter van de bloembak kunnen beheren. Hierbij wordt er gebruik gemaakt van een van tevoren aangebrachte afscheiding tussen de verschillende delen zodat er geen discussie kan ontstaan of het stukje tuin waarin gewerkt wordt bij persoon A of B hoort. Bij het afsluiten van een abonnement krijgen deze mensen bovendien ook een bloembak voor op hun balkon.

belanghebbenden



Stichting Woonbron

Woonbron heeft er baat bij dat de buurtbewoners goed contact met elkaar hebben. Dit maakt de buurt namelijk tot een fijnere wijk om in te wonen.

De hoofdverantwoordelijke. Woonbron houdt toezicht op de moestuin en zorgt er voor dat het gereedschap opgeslagen kan worden. De promotie en werving van leden gaat ook via woonbron.



Gemeente Delft

Wil van de wijk een veilige buurt maken waar men graag woont en trots op is.

Zorgen ervoor dat er mensen beschikbaar zijn om de buurttuin te onderhouden en de naschoolse activiteit te begeleiden. Het liefst mensen uit de buurt die onder de wet werk en bijstand vallen en daarvoor een tegenprestatie moeten doen en van tuinieren houden.



Basisschool de Horizon

Neemt de kinderen mee naar de buurttuin als naschoolse activiteit



Wil dat het concept aanslaat en dat het ook in andere wijken toe te passen is.
Producent van het product.

CIPS

De uitstraling van het product is natuurlijk ook erg belangrijk. Deze uitstraling wordt voor een groot deel al bepaald door het gebruikte materiaal. Het beton geeft de tuinbakken een robuuste uitstraling. Daarnaast laten we het beton onbehandeld, wat het geheel een natuurlijk uitstraling geeft die past bij een tuin. Naast deze positieve eigenschappen kan beton ook kil overkomen, wat niet uitnodigend zal werken. Dit wordt voor een deel opgelost door donker beton te gebruiken. Daarnaast zal het gebruik van houten zitelementen het geheel vriendelijker doen ogen. Wel blijft het van belang dat de bakken snel vol geplant moeten worden met bloemen, planten en kruiden. Dit geeft meteen een levendige uitstraling. Het ontwerp zelf moet er voor zorgen dat de buurtbewoners extra geïnteresseerd raken. Ze moeten hun eigen buurt herkennen en misschien een kijkje nemen bij hun 'eigen' tuinbak.

Het concept van Gillis in Gillis is natuurlijk niet gelimiteerd tot de Gillisbuurt. Een dergelijk project is wel duidelijk bedoeld voor de achterstandswijken in Nederland en niet voor bijvoorbeeld villa wijken. Buiten dat de huizen uit dat soort wijken niet geschikt zijn om in het klein na te maken met de losse modules is de sociale cohesie in die wijken geen probleem is er is er geen noodzaak of vraag naar dergelijke projecten.



promotie

Om ervoor te zorgen dat het project van de grond komt moet er promotie gemaakt worden. Door flyers te verspreken en posters op te hangen kan het project onder de aandacht gebracht worden. Deze posters moeten simpel en duidelijk weergeven wat er gaat gebeuren en hoe mensen mee kunnen doen.

Wanneer mensen zich aanmelden voor het project krijgen ze een starterspakket. Dit bestaat uit een bloembak voor op het eigen balkon, maar ook uit een t-shirt. Dit shirt kan gedragen worden tijdens het tuinieren. Wanneer men dit tegelijk worden mensen al nieuwsgieriger naar hoe ze aan zo'n t-shirt kunnen komen en wat er achter zit.

Ook de kinderen die meewerken krijgen iets waaraan te zien is dat ze betrokken zijn bij het project. Een petje met daarop het logo en de slogan. Al deze middelen zorgen er voor dat het project op meerdere manieren onder de aandacht komt.



petje voor de scholieren



shirt voor abbonementhouders



simpel voorbeeld voor flyers en/of posters

branding

Unieke aspecten

Nu is ontwerp niet een standard moestuin, maar een in de vorm van de wijk. Hiermee geven wij mensen de kans om in hun "eigen flat" te kunnen tuinieren en hopen hiermee de binding met de wijk te verhogen, want je werk niet zomaar in een normale moestuin, maar een die uniek is en de wijk een stukje unieker maakt. Daarnaast bieden wij de nabijgelegen school ruimte voor een schooltuin. Omdat de tuin vrij toegankelijk is kunnen de scholieren ook buiten schooltijden terecht in de tuin waarbij ouders mee kunnen en zo ook andere ouders kunnen ontmoeten en ook nog wat kunnen leren van hun kinderen. Door zowel scholieren, ouders en andere buurtbewoners samen te brengen op een plek ontstaat er een goede mogelijkheid om de sociale cohesie in de buurt te verhogen.

Communicatie

De communicatie richting de scholieren kan eenvoudig door ze voor te lichten op school of eventueel een brief met uitleg over de moestuin mee te geven voor de ouders.

De communicatie naar de bewoners in de wijk kan op meerdere manier. Simpelweg in de brievenbus zal niet iedereen bereiken. Als het geen geadresseerde post is of iets onweerstaanbaars zullen de meeste bewoners de promotie waarschijnlijk gelijk weggooien. Een betere oplossing is opvallende posters plaatsen in de hallen van de flats, de bewoners komen er hierdoor makkelijker mee in aanraking. Ook kan op de locatie waar de moestuin moet komen duidelijk aangegeven worden wat er gaat komen en waarom, uit gehouden interviews bleek dat er vaker onduidelijkheid bestaat over wat en waarom er veranderingen in de wijk plaatsvinden.

Omdat de mensen die een moestuin krijgen een jaar lang daarin mogen werken en daarna anders bewoners de kans krijgen, moet er elk jaar promotie gedaan worden door een poster in de hallen van de flats op te hangen om mensen eraan te herinneren dat het weer tijd is om in te schrijven.

Inschrijven

Wij gaan er van uit dat iedereen in de wijk wel beschikking heeft tot een werkende internet verbinding. Het inschrijven zal daarom verlopen via een website waar de inwoners van de flat, met uitzondering van de begane grond, zich in kunnen schrijven. De moestuinen worden vervolgens via een loting toegewezen waarbij de gelukkigen een jaar lang mogen werken in de moestuin. Hierna volgt een nieuwe inschrijving waarbij de tuinders van het afgelopen jaar in eerste instantie worden uitgesloten om de andere bewoners ook de kans te geven om in de moestuin te kunnen werken. Bij te weinig animo mogen de oude bezitters zich ook weer inschrijven voor een nieuwe ronde.

De loting zou een klein publiek evenement kunnen zijn, een nieuwe kans voor een gezellige avond waarbij 28 gelukkige buurtbewoners naar huis gaan als trotse eigenaar van een stukje Gillis in Gillis.



pilot plan

Wat is het doel?

Met deze pilot willen we gaan kijken of het idee aanslaat. Uit de verhalen die we over het Gillisparadijs hebben gehoord bleek dat mensen wel interesse hadden in een gratis moestuintje. Deze werd op den duur echter verwaarloosd. Met de pilot gaan we kijken of mensen bereid zijn om een klein bedrag te betalen en of ze daardoor meer verantwoordelijkheid voelen en hierdoor de tuin niet na verloop van tijd verwaarloosd wordt. Bovendien moet er tijdens de pilot tijdens de vergaderingen uitgezocht worden of het stukje tuin groot genoeg is voor de huurders. Is de prijs voor het oppervlak goed of is het oppervlak misschien te klein om überhaupt fijn in te kunnen werken. Iets waar uiteraard ook op gelet wordt is of het hele systeem daadwerkelijk face to face contact stimuleert

Wie is verantwoordelijk?

Leicon zal het prototype produceren maar Woonbron zorgt voor de verdere uitwerking. Vanuit de wijkpost in de Gillisbuurt zullen ze de pilot promoten en op zoek gaan naar 4 buurtbewoners die mee willen doen. Deze deelnemers zullen zich aan moeten melden en hiervoor zal hetzelfde gepromoot worden als voor het hele project, posters in de hallen van de flats. Om ervoor te zorgen dat de mensen die zich aanmelden ook echt graag mee willen doen verhogen we de drempel voor het aanmelden lichtelijk. De aanmelding zal niet online kunnen maar er zal

ingeschreven moeten worden bij de wijkpost. Deze mensen mogen voor € 1.00 per maand een stukje van 1.0 x 0.35 meter in de tuinbak gebruiken. Hierbij krijgen ze ook toegang tot het gereedschap dat in de wijkpost opgeslagen is. Daarnaast moet er een groepje van 8 tot 10 kinderen van basisschool de Horizon geselecteerd worden dat mee doet met de pilot, dit kan makkelijk in de klas gedaan worden door de docent. Deze gaan eens per maand naar de tuinbak onder begeleiding van iemand van de wijkpost, een professional en eventueel een Wwb'er.

Samenwerking

Eens per maand zal er een na schoolse activiteit worden georganiseerd. Hier komen zowel de buurtbewoners die een tuintje huren als de schoolkinderen op af. Om dit in goede banen te leiden moet er van tevoren vergaderd worden. Hiervoor lijkt het ons het handigst om dit na deze activiteit te doen. Dan kan er direct geëvalueerd worden en is er nog tijd om eventueel dingen aan te passen en te organiseren voor de volgende keer. Aanwezig op deze vergaderingen zijn de wijkpost, Woonbron, Horizon, een buurtbewoner en iemand van de gemeente. Klachten of tips kunnen altijd ingediend worden bij de wijkpost. De uitkomsten van de vergaderingen kunnen naar Leicon, voor eventuele aanpassingen in het ontwerp, naar de gemeente Delft of de andere belanghebbende gestuurd worden.

Stappenplan

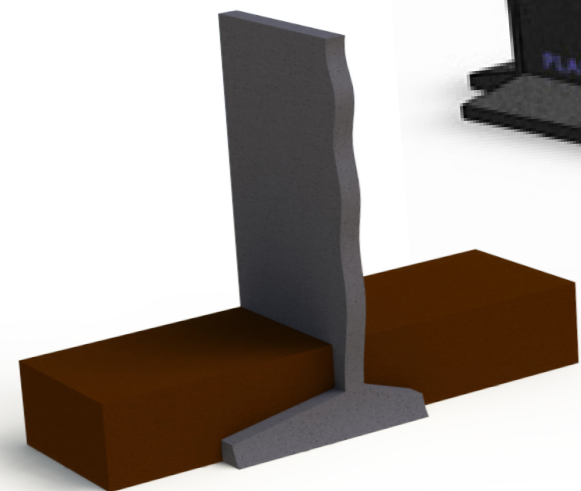
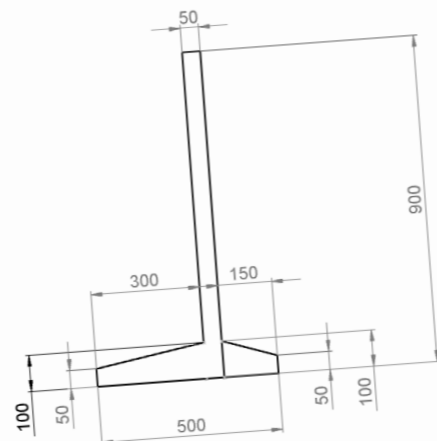
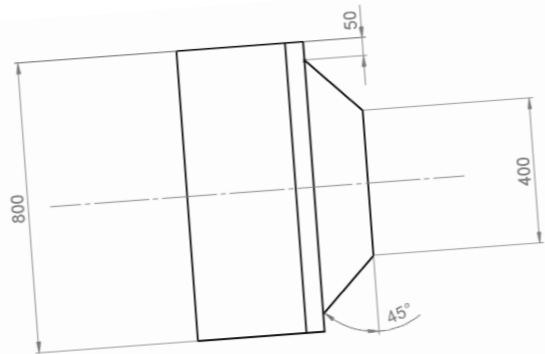
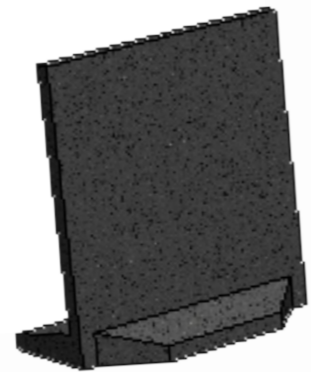
- Selecteren buurtbewoners en scholieren
- Aanschaf gereedschap en opslag bij wijkpost
- Plaatsing prototype
- Opening test samen met de scholieren, deelnemende buurtbewoners, medewerkers van Woonbron, de wijkpost en de gemeente delft.
- Scholieren gaan eens per maand aan de slag en de buurtbewoners kunnen er terecht wanneer zij willen. Deze test periode begint in de lente en eindigt in herfst, precieze data moeten bepaald worden.
- Maandelijks evaluatie over wat er wel en niet goed gaat samen met een scholier, buurtbewoner, Woonbron, de wijkpost en de gemeente delft.
- Na deze evaluatie verbeteringen aanbrengen waar dat kan en dit maandelijks herhalen tot de test fase voorbij is.
- Na alle gegevens verzameld te hebben kan er gekozen worden om het hele Gillis in Gillis project te plaatsen met de verbeteringen die uit de testfase gekomen zijn of om van het hele project af te zien.

tech. details

Bakdeel

De bak bestaat uit twaalf gelijke delen, dit is gedaan om de constructie zo simpel mogelijk te houden. Ook wordt de productie hierdoor makkelijker. De voet van de constructie komt 20 centimeter onder de grond te liggen zodat de losse onderdelen minder snel verzakken.

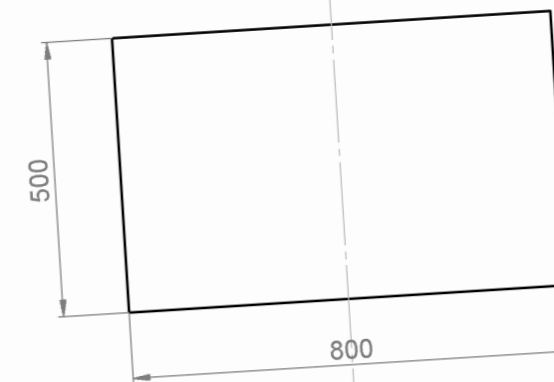
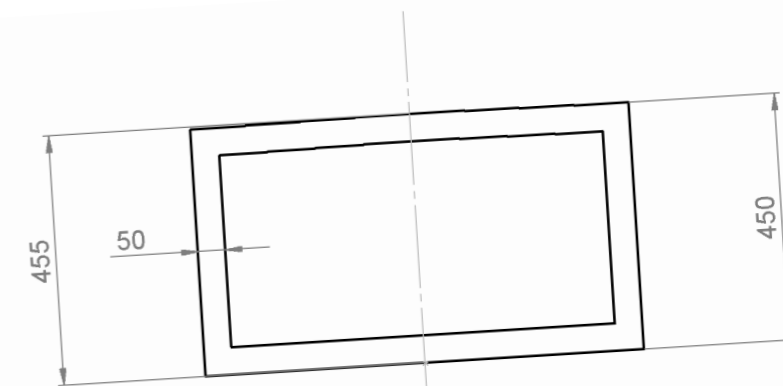
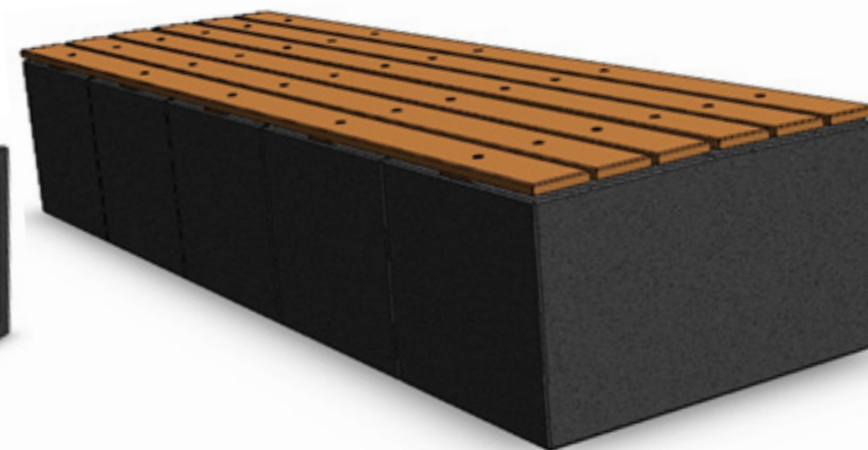
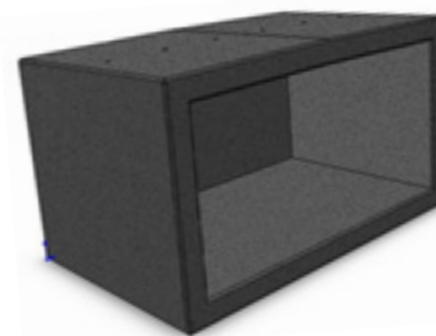
De technische tekeningen zijn in de bijlage te vinden.



Bankdeel

De bank wordt gemaakt van vier gelijke delen, ook dit is gedaan om alles simpel te houden. De bank wordt rechtstreeks op de grond geplaatst. Door het laatste deel zo te draaien dat de gesloten zijde aan de buitenkant zit wordt het geheel afgesloten en kan er ook niks in gegooid worden waardoor het een verzamelplek voor rotzooi zou kunnen worden.

Omdat beton erg koud is en niet direct uitnodigt om op te gaan zitten hebben we besloten er houten planken op te bevestigen. Drie planken per zijde van de bank over de gehele lengte. Omdat hout minder lang meegaat dan beton kan er gekozen worden om de planken een laag verf te geven of op een geven moment helemaal te vervangen.



nawoord

Ondanks het eindconcept en het hele project voorstel er omheen is het project nog lang niet af. Het is voor ons nog onbekend wat het budget voor het totale project zou zijn, dus niet alleen de pilot. We hebben nog meer ideeën over hoe het mooier en beter gemaakt kan worden, zoals een kraan in de tuin zodat de tuinders niet ver hoeven voor hun water. Een aparte bak waarin organisch afval geplaatst kan worden om hier compost van te maken. Lampen in de bakken om alles ook 's avonds een mooier geheel te maken. Misschien zijn de bakken te groot of kunnen ze juist nog groter. Het zou mooi zijn als er uit dit project een daadwerkelijk plan volgt om dit toe te passen in deze en andere wijken en het concept de sociale cohesie verhoogt.



Gillis

in

Gillis

Een bloeiende buurt!

bijlage

Deze twee vrouwen liepen samen door de buurt op weg om boodschappen te doen. Wij hebben ze aangesproken en ze wilden beiden het q board wel invullen. Onze fout hierbij was waarschijnlijk dat de tweede vrouw naast de eerste stond bij het invullen van het q bord en hierdoor bijna hetzelfde ingevuld. Zij kenden elkaar doordat hun kinderen naar dezelfde school gaan. Hierdoor vonden zij het beide erg belangrijk dat er verlichting aanwezig was al kwamen hun kinderen eigenlijk niet buiten als het donker was of in zomer als het te laat wordt. Ze voelden zich beide niet verantwoordelijk voor de nieuwe moestuin, ook waren ze unaniem over de toegankelijkheid, zo vond de een “echt een rotzootje” en de ander het gewoonweg een grote modderpoel. Gedeeld gereedschap was geen goed idee en dit zouden ze dus ook niet bij andere op gaan halen. De twee verschillen waren overigens klein, de ene vrouw zou toch graag een tafel met bank willen hebben aangezien er nu alleen drie kleine houten bankjes staan en er in de rest van de buurt alleen wat bankjes staan, geen tafels wat ze dan wel ongezellig vond. Dat vond ze belangrijker dan contact met buurtgenoten, waarvan de andere vrouw wel aangaf dat belangrijk te vinden maar dit niet met iedereen meer contact wilde hebben, hierbij wilde ze niet verder uitweiden maar wij gaan er van uit dat ze doelde op bepaalde burens.

Helemaal niet mee eens

Marrokkaanse vrouw woont al 18 jaar in de gillisbuurt

Helemaal mee eens



Helemaal niet mee eens

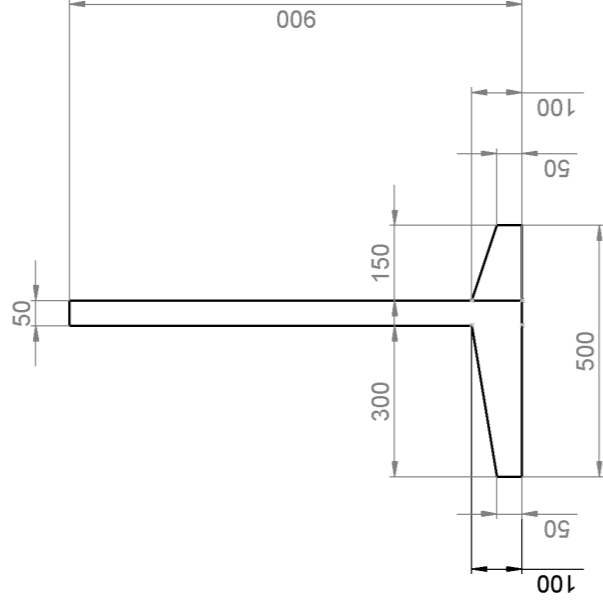
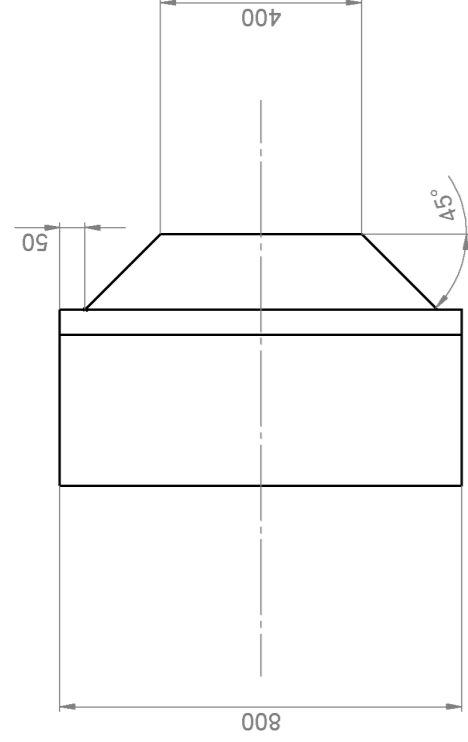
Marrokkaanse vrouw woont al 7 jaar in de gillisbuurt

Helemaal mee eens



Mat.: Material <not specified>

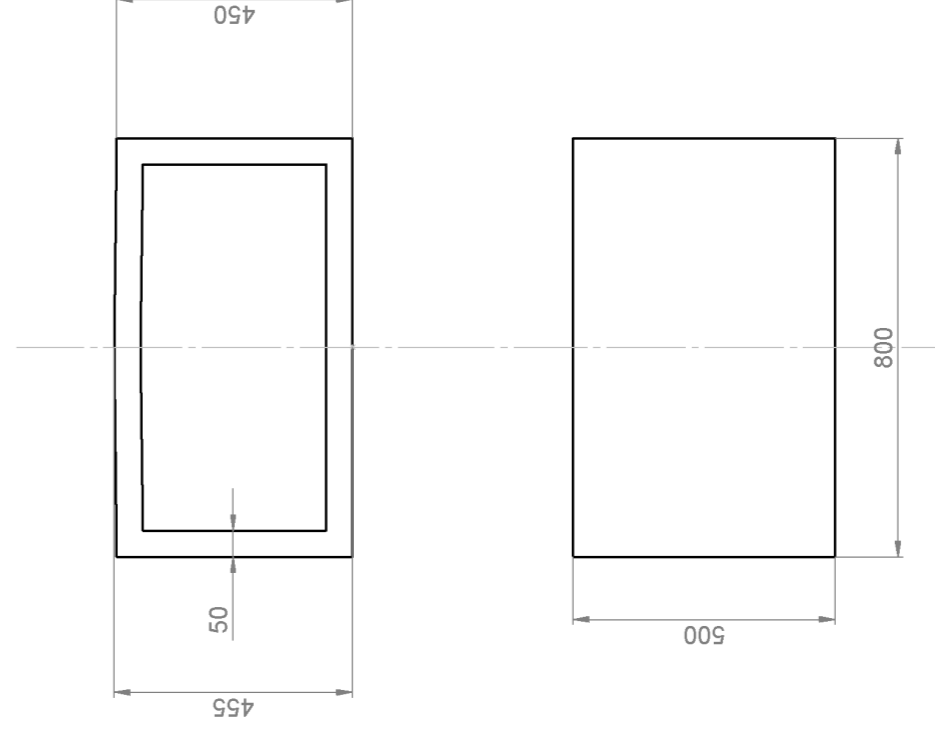
Aantal: <<>



schaal	1:1	datum	11-4-2014	opmerkingen	<<opmerkingen>>
maateenheid	mm	getekend	<<(achter)namen & studienummers>>	gewicht	0 gram
groep	<<groep>>	benaming	Part1	formaat	A3
TU Delft				tekeningsnummer	<<tekeningnr>>

Mat.: Material <not specified>

Aantal: <<>



tech. tekeningen

schaal	1:1	datum	11-4-2014	opmerkingen	<<opmerkingen>>
maateenheid	mm	getekend	<<(achter)namen & studienummers>>	gewicht	0 gram
groep	<<groep>>	benaming	bankdeel	formaat	A3
TU Delft				tekeningsnummer	<<tekeningnr>>



colleges

moskee - bezoek

Op vrijdag 14 februari zijn we naar de Moskee van de Turkse gemeenschap geweest. Voorzitter Hassan Karadirek gaf een korte rondleiding. De Moskee is in 1995 gebouwd, maar in 2007 is het gebouw uitgebreid met een cultureel centrum.

Moskee

Er zijn gemiddeld tussen de 200 en 250 mensen aangesloten bij de Moskee. Deze mensen betalen jaarlijks een kleine bijdrage welke ten goede komt van de Moskee en het Cultureel Centrum. Daarnaast wordt er in de moskee ook gecollecteerd, dit geld gaat naar een landelijk orgaan wat het geld doorsluisst naar Moskeeën die het nodig hebben.

Toen wij aankwamen was het vrijdagmiddag gebed net afgelopen. Dit gebed is een verplichting voor alle moslim mannen. Zonder geldige reden mag je dit gebed eigenlijk niet missen. De gebeden worden geleid door de Imam. Imams komen meestal niet uit Nederland maar worden vanuit Turkije gestuurd. Om de vijf jaar komt er een nieuwe Imam.

In de gebedsruimte is een speciaal balkon waar de vrouwen kunnen bidden. Niet om ze te discrimineren, maar om afleidende situaties te voorkomen. Hierdoor kan iedereen zich meer richten op Allah. Voor vrouwen gelden vaker wat andere regels. 'Voor vrouwen is de islam meestal wat makkelijker gemaakt' aldus de voorzitter van de moskee. Ze is bijvoorbeeld niet verplicht het vrijdagmiddag gebed bij te wonen. Dit is omdat de vrouw zich meer moet richten op het gezinsleven.

Cultureel centrum

Naast de religieuze activiteiten worden er in het gebouw ook culturele activiteiten georganiseerd. Op het moment dat wij er rondliepen was er in de grote hal een samenkomst georganiseerd waarbij twee deskundigen in het Turks uitleg gaven over de veranderingen van de remigratie wet.

Naast deze grote zaal zijn er ook nog een jongens-ruimte, een meisjes-ruimte en een vrouwenzaal. In de jongensruimte hebben we een soort vragenuurtje gehouden. In deze ruimte mogen jongens elke avond langskomen. Er is een TV een beamer en twee playstations. Daarnaast kunnen er ook gewoon spelletjes gespeeld worden. Het doel van deze ruimte is om de jongeren van de straat af te houden en ze ook meer bij de moskee te betrekken. Gemiddeld komen er zo'n 5 jongeren, maar op drukke avonden kunnen er maar zo 15 tot 20 jongeren aanwezig zijn.

Vragenuur/gesprek

Uit het vragen uur bleek dat er eigenlijk maar weinig mensen uit de gillis-buurt hier in de moskee of naar de jongerenruimtes komen. Maar wel uit vergelijkbare buurten.

De poptahof blijkt bekend te staan als een goed voorbeeld van hoe een achterstandswijk omgetoverd kan worden tot een wijk waar mensen trots op zijn. Het probleem met wijken als het rode dorp en de gillis-wijk is dat de mensen er maar tijdelijk wonen. Ze voelen zich er niet heel erg thuis, en willen er zo snel mogelijk weg. Daarom hebben ze geen zin om moeite en tijd in de wijk en hun buurtbewoners te steken

leicon - bezoek

Maandag 17 februari hebben wij een bezoek gebracht aan Leicon in Steenwijk. Hier hebben wij eerst een gesprek gehad met Henk Jan Röfekamp, algemeen directeur, over de activiteiten van Leicon en de mogelijkheden die Leicon biedt.

Hierna hebben wij een rondleiding gekregen door de productie hallen om te zien hoe de onderdelen daadwerkelijk geproduceerd worden. Hier mochten helaas geen foto's gemaakt worden om bepaalde productie technieken die Leicon hanteert te beschermen. Buiten stonden de geproduceerde onderdelen opgeslagen, omdat Leicon voornamelijk op order produceert was het grootste gedeelte al verkocht maar er stonden ook een paar onderdelen die gelijk uit voorraad leverbaar moesten zijn, bijvoorbeeld de straatjuwelen.

college ardemia

Maandag 3 maart kwamen er drie dames van Ardemia lagns.

Ardemia is een activiteitenvereniging die activiteiten organiseert voor vrouwen van alle nationaliteiten. Bij Ardemia staan een gezonde en actieve levensstijl en samenwerking en respect tussen mensen centraal. In het clubhuis van Ardemia aan de Mozartlaan 672 kunnen vrouwen ook terecht met vragen over o.a. dementie, psychische klachten en opvoeding.

Savilla: Voorzitter van Ardemia, woont ondertussen als 23 jaar in Nederland. Ze heeft in de gillis-buurt gewoond, maar woont nu ergens anders in de buitenhof

Dotcha: Woon ondertussen 17 jaar in de gillisbuurt en komt uit Irak.

(mevrouw): Woont ook in de buitenhof, maar dan in de witte buurt.

In de gillisbuurt staan ook huizen, die zijn veelal bewoont door autochtonen. In de flats wonen over het algemeen meer allochtonen.

Ardemia is opgezet door de gemeent in (..) om sporten of in ieder geval activiteit te stimuleren voor oudere mensen uit de buurt. Deze vrouwen deden letterlijk niks anders dan koken en zitten thuis. Wat natuurlijk niet bevorderlijk voor de gezondheid is. Het was opgezet als een tijdelijk project, maar omdat het zo aansloeg werd het verlengt en vanaf 2013 is ardemia een zelfstandige vereniging. De meeste vrouwen die langskomen zijn huisvrouwen of alleenstaande vrouwen.

Na de introductie stelde elk team z'n voorlopige ideeën kort voor waarop de vrouwen konden reageren. Hieronder de tips en opmerkingen die ze gaven:

- Elke woensdagmiddag ruimen de kinderen de wijk op. Dit gebeurt in samenwerking met de basisschool Horizon en stichting woonbron
- Uitkijken met video of camera-beelden. Voornamelijk vrouwen vinden het helemaal niets om gefilmd te worden.
- Het is geen schone buurt, maar er wordt ook niet veel aan gedaan. Mensen verhuizen omdat het er zo vies is maar dat is ook geen oplossing
- Sinds de komst van de ondergrondse containers wordt er veel vuil buiten gezet.
- Sommige mensen zien het vuil niet eens omdat ze het zo gewend zijn. Terwijl anderen zich eraan ergeren.
- Als er ergens rotzooi is dan zorgt dat voor meer zooi
- Niet alleen een straatmeubel ontwerpen maar ook activiteiten erbij organiseren, dan gaat het leven
- Een uitkering moet tegenwoordig een tegenprestatie leveren. Deze mensen willen veel liever in hun eigen wijk helpen als vrijwilliger.
- Als je face-to-face contact wilt stimuleren heb je een dak nodig
- De mensen zijn niet gewend om te vergaderen. Zeg gewoon duidelijk waar het over gaat en kom niet met eindeloze vergaderingen
- Stichting woonbron had meer belooft dan de tuin die er nu is.

college woonbron

Een van de eerst behandelde onderwerpen was de wijkenwaaier, een hulpmiddel bestaande uit inzichten, ervaringen en lessen voor buurt en wijk gerichte activiteiten. Daarnaast werd er uitgelegd dat om voortgang te boeken in 40+ wijken je eigenwijs moet zijn, doorzettingsvermogen hebben, geduld, niet alleen werken en proberen draagvlak te creëren onder de buurtbewoners. Het is ook belangrijk dat je de bewoner probeert te begrijpen.

Hierna werd de Piramide van Maslov behandelden uitgelegd dat de bewoners van Buitenhof in de onderste twee lagen zitten, fysiologische behoeften en zekerheid. Dit kan helpen bij het begrijpen van de buurtbewoners.

Er is ook nog kort een kaart getoond die de verdeling van de gemiddelde psychografische profielen van de bewoners van de Gillisbuurt aangaf.

Wij hopen dit college te kunnen gebruiken om de bewoners van de Gillisbuurt beter te begrijpen uit psychologisch oogpunt. Dit kan gebruikt worden in de concepten en het eindontwerp van dit project.



Figuur 1. Behoeftepiramide van Maslow

sociologie

pedagogiek

Tijdens de tweede meeting met de studenten uit Rotterdam, Utrecht en Leiden waren er wat zieken. Hierdoor hebben wij van de drie sessies die gepland stonden helaas maar met een groepje kunnen zitten. Dit waren de pedagogiek studenten uit Leiden.

Met dit groepje hebben wij voornamelijk gepraat over de connectie die de basisschool zou kunnen hebben met ons concept "Gillis in Gillis". Het zou gebruikt kunnen worden als schooltuin. Verder is er niet veel nuttigs uit dit gesprek naar voren gekomen wat betreft de sociale cohesie, vergeleken met het andere concept vonden zij deze het beste.

Wij hebben ook nog met de begeleider van de Utrechtse studenten gepraat over het concept Gillis in Gillis. Zij stelde voor om voor elk huis aan de zijkant van de bakken een aardbeiplantje of iets vergelijkbaars te plaatsen. Dit wordt denken wij te druk en laten wij dus verder achterwege.

willem de koning

Willem de Koning academie

Op woensdag 26 februari kwam een groep studenten langs die zich met het animeren van filmpjes bezig houden. Na een college van (...) waarin uitgelegd werd wat er allemaal bij het maken van zo'n filmpje komt kijken werden er groepjes gevormd. De studenten Industrieel Ontwerpen moesten aan 'hun' filmteam uitleggen wat de 3 I methode inhoudt. Aan de hand daarvan gaan de film-studenten een filmpje samenstellen waarin uitgelegd wordt hoe deze methode wordt toegepast.

De Film-studenten zijn zelf vrij om te kiezen of ze onze opdracht behandelen of die van een ander groepje. Ze mogen zelf ook wat verzinnen, maar dat kost natuurlijk meer tijd. Er komt nog minstens een tweede meeting met deze studenten waarbij ze hun 'draft' laten zien. Een storyboard en wat ruwe schetsen van hoe de film eruit komt te zien. Hier mogen we dan kritiek op leveren.

beate völker

Dit college ging voornamelijk over sociale contacten binnen buurten en onderzoek hierover. Het begon met drie stellingen:

- Relaties binnen een buurt zijn zwak, er is geen vertrouwen
- De afname van gemeenschappen in Nederland is niet bevestigd
- Buurtgemeenschappen bestaan maar hebben een zwakke binding

Bij onderzoek naar de afname van sociale cohesie zijn buurten goede plekken om te beginnen. Dit omdat zoals eerder verteld relaties binnen een buurt zwak zijn maar zichtbaar zwakkere relaties de sociale integratie verhogen.

Maar hoe ontstaan gemeenschappen? Hiervoor gaf zij vier categorieën.

- Ontmoetingskansen
- Sociaal kapitaal
- Wederzijdse afhankelijkheid
- Overige

Verder vertelde zij nog over dat het zogenaamde verdwijnen van sociale interactie waar mensen over praten vergelijkbaar is met de oorspronkelijke introductie van de telefoon. Mensen waren bang dat sociaal contact af zou nemen maar het nam juist toe doordat mensen de telefoon gebruikte om af te spreken.

Het belangrijkste wat ze behandeld heeft is de samenhang van sociale orde en fysieke orde. Dit werd ondersteund door de ‘broken windows theory’. Deze stelt dat als de buurt rommelig is, fysiek niet in orde, de sociale orde ook afwezig is. Dus in een schone goed onderhouden buurt is de sociale cohesie ook groter.

In dit college is duidelijk geworden wat de gevolgen en oorzaken zijn van het ontbreken en verbeteren van sociale cohesie. Hier kunnen wij rekening mee houden in het ontwerp om te voorkomen dat bepaalde aspecten misschien wel voor meer rommel zouden zorgen en de buurt achteruit helpen in plaats van vooruit.

bruun

Gastcollege Bruun van der Steuijt

Bruun helpt mensen uit de WWB, wet werk en bijstand, met het vinden van een plek die bij hun past. De mensen uit de WWB worden vaak afgewezen en Bruun helpt door te kijken naar wat deze mensen wel kunnen, wat zijn hun hobby’s, passies en kwaliteiten. Dit kan van alles zijn, soms hele simpele dingen, zoals koffie schenken in een verzorgingstehuis, bloemen verzorgen en creatieve activiteiten. Als je mensen op een plek neerzet waar ze het naar hun zin hebben en dingen geeft die ze kunnen, zullen ze vanzelf om meer werk vragen.

“Als je mensen drukt in een hoek waar ze niet in horen en dingen

laat doen die ze niet willen doen, gaat het niet werken”

Verder is er nog gesproken over de participatieladder. Deze ladder heeft zes treden en de mensen waar Bruun mee werkt zijn mensen uit de tweede en derde trede. Dit zijn mensen die wel sociaal contact hebben maar geen betaald of onbetaald werk leveren maar wel deel nemen aan georganiseerde activiteiten. De lagen hierboven zijn mensen die betaald werk zouden kunnen gaan doen en de mensen in de onderste laag hebben nauwelijks contact met andere mensen en al helemaal niet de buitenwereld, geïsoleerde.

Conclusie

Wat wij hier uit mee hebben kunnen nemen is dat het voor sociaal contact in de buurt misschien wel handig is om een Wwb’er te laten helpen bij de moestuinen. Hierdoor hebben zij meer contact en worden zij gelijk aan activiteiten geholpen die ze leuk vinden. Wellicht kunnen ze ingezet worden naast een professional bij het ondersteunen van schoolkinderen tijdens hun bezoek aan de schooltuin.

social safety

college sociale wetenschappen (Leiden)

Waarom willen we hier iets over weten?

We kunnen wel zeggen dat al onze producten supermooi zijn, maar het is belangrijk dat het ook verkoopt. Daarvoor is het van belang om te weten hoe mensen op de buitenwereld reageren.

Uit een heleboel onderzoeken blijkt dat mensen vooral kijken naar de mensen. Voorbeelden hiervan zijn onderzoeken met eye-trackers op mensen die naar foto's of schilderijen kijken. De omgeving wordt heel even bekeken, maar de mensen krijgen het meeste aandacht.

Mensen hebben ongeveer een vocabulaire van 20.000 tot 40.000 woorden. Zoveel woorden heb je

ook nodig. Al snap je 5% van de woorden niet, dan kun je hele teksten niet begrijpen. Uit onderzoek bij gezinnen met een laag inkomen blijkt dat sommigen 13.000 woorden te weinig weten om dingen goed te begrijpen. Van de 17 miljoen Nederlanders kunnen 1.5 miljoen zo slecht lezen en schrijven dat ze analfabeet genoemd kunnen worden.

Wat kunnen we daaraan doen? Om Nederlands te leren moeten mensen met elkaar in gesprek raken. Ookal hebben ze verschillende moedertalen, op straat spreken mensen vaak Nederlands. In de gillisbuurt is 24% tussen jonger dan 15 jaar. Deze jongeren moet je buiten zien te krijgen en in contact laten komen met andere kinderen.

Maar hoe krijg je mensen buiten? Om mensen buiten te laten komen hebben ze een gevoel van veiligheid nodig. Bij kinderen moeten vooral de ouders het gevoel hebben dat het veilig is als ze hun kinderen buiten laten spelen. Dit gevoel voor veiligheid is erg snel negatief beïnvloed. Veel mensen zijn namelijk bang voor terroristische aanvallen, terwijl de kans daarop heel erg klein is. De impact is echter heel groot op het gevoel van veiligheid

Angst.

Wat is de functie van angst? Waarom hebben we dat? Zoals over elke emotie zijn er ook heel veel theorieën over angst. De gedachte is dat het een soort oplossing is waardoor we onze aandacht richten op de drieging. Het is bovendien een soort communicatiemiddel, door de gezichtsuitdrukkingen, bloeddruk en hartslag veranderingen en het uitbreken van zweet kan je aan mensen zien of ze bang zijn.

Bij angst speelt de Amygdala, een deel in de hersenen een belangrijke rol. Als de amygdala beschadigt raakt kunnen mensen geen angst voelen en geen gevaar herkennen. Hierdoor vinden ze iemand die dreigend op hen af komt betrouwbaar en vriendelijk overkomen.

Iets wat uit veel onderzoeken naar voren komt is dat licht heel belangrijk is om je veilig te voelen. Maar als mensen weten waar ze heen kunnen gaan, ze zien een uitweg, kan het licht gedimd worden en voelen ze zich alsnog veilig. Als ze geen uitweg verhoogd licht het gevoel van veiligheid

Cultural anthropology

Vroeger gingen antropologen naar verre landen om daar 'vreemde volken' te bestuderen. Hierbij werd gekeken naar het gedrag en hoe mensen met elkaar om gingen. Tegenwoordig werken antropologen ook vooral in eigen land.