

i-1/ Identification	5
i-2/ Integration	33
i-3/ Implementation	55

i-1/ Identification

Inleiding	6
Concrete Design	7
Social Sofa	11
De Opdracht	14
Setting X	15
3D Scenario Board	17
Elementen	18
Subscenario's	22
Subscenario matrix	24
Scenario	26
SC Missie	31

Inleiding

i-1

Bij het project Social Cohesion Design staat, zoals de naam al zegt, de sociale cohesie centraal. Tijdens het project moeten de Industriële Ontwerpen studenten van de TU Delft samen met studenten van andere studies, de sociale cohesie in 'Het Rode Dorp' verbeteren door het maken van straatmeubilair. 'Het Rode Dorp' is een wijk in Delft dat een slechte reputatie heeft door de hoge werkloosheid en criminaliteit. 'Het Rode Dorp' is gebouwd in de jaren '60 om de mensen uit de stad een nieuwe woning te bieden, toen er veel huizen in de stad werden vernieuwd en gesloopt. Volgens de bewoners die al vanaf het begin in de wijk wonen, was de wijk altijd heel gezellig en had iedereen contact met elkaar. Sinds er steeds meer buitenlanders kwamen wonen, zagen zij de wijk achteruit gaan. Met dit project moeten wij ervoor zorgen dat er meer face-to-face contact ontstaat in de wijk, met behulp van het door ons ontworpen straatmeubilair. Het ontwerpen gaat in drie stappen volgens de 3-i methodologie. De drie i's staan voor: indentificatie, integratie en implementatie. We beginnen met de indentificatie, waarbij we de wijk in gaan om meer te weten te komen over 'Het Rode Dorp'.

Concrete Design

i-1

Voor het project hebben we een ontwerpbureau opgestart, genaamd 'Concrete Design'. We zochten naar een naam die ons zou representeren. Omdat Social Sofa het bedrijf is waarmee we samen werken en dit bedrijf met beton en mozaïek werkt, leek het ons leuk om het materiaal van ons product te verwerken in onze naam. 'Concrete Design' kan op twee manier worden geïnterpreteerd. Zo staat het, vertaald uit het Engels, voor 'Betonnen Ontwerp' en refereert dus naar het basismateriaal van ons product. Maar als je het op zijn Nederlands leest als 'Concreet Design' oftewel 'Concreet Ontwerp', bedoelen we ermee dat we tastbare en duidelijke producten maken.

Voor de kleuren van ons logo hebben we blauw en grijs gekozen. Het blauw in ons logo staat voor de kleur van Delft, maar ook voor de TU Delft. We hebben bewust een tint blauw gekozen dat neutraler is dan Delfs blauw of het blauw van het logo van de TU Delft, zodat ons logo meer rust uitstraalt. De grijze kleur staat voor het beton, wat ons basismateriaal is.

'Concrete Design' bestaat uit een zeer diverse groep van negen studenten en scholieren. De vier Industrieel Ontwerpers hebben de leiding over het project en de vijf andere studenten. De VMBO'er, Human Technologist, Animator, Lifestyler en Bestuurskundige dragen allen hun steentje bij aan het project en vullen de IO'ers aan waar nodig.

Justin Venbrux Industrieel Ontwerpen TU Delft

Mijn naam is Justin Venbrux. Ik ben op dit moment twintig jaar oud en bezig met het derde jaar van de bachelor Industrieel Ontwerpen aan de TU Delft. Ik heb het vak Social Cohesion Design gekozen omdat ik geïnteresseerd ben in de psychologische en sociale gevolgen die producten voor mensen kunnen hebben. Daarnaast vind ik het ook leerzaam om in een team te werken met mensen van verschillende achtergronden en opleidingsniveaus.



Ik ben opgegroeid in een klein dorpje aan de andere kant van Nederland. In dit dorp was sprake van een echte 'ons kent ons' cultuur en veel sociale controle. Wanneer er iets gebeurde wist nog dezelfde dag het hele dorp er van. Het is opmerkelijk om te zien hoe anders de situatie is in het Rode Dorp. Mensen kennen hun burens niet, er ligt overal vuilnis en de speelveldjes zijn leeg. Ik hoop in dit vak te ontdekken hoe wij deze situatie kunnen veranderen en het leven van de mensen in het Rode Dorp wellicht iets leuker kunnen maken.

John Tran Animation Willem De Kooning Academie

Hello! My name is John Tran, and I am a student animator. Less than a month ago I was relaxing in my hometown of Boston in America. Presently I am in the foreign exchange program at Willem de Kooning Academie in Rotterdam! I haven't ever been outside the United States besides Canada, so naturally I am very excited to not only enjoy the Netherlands and Europe, but also to work besides other students with different backgrounds and ways of thinking. And that's exactly what I'm doing with Concrete Design!

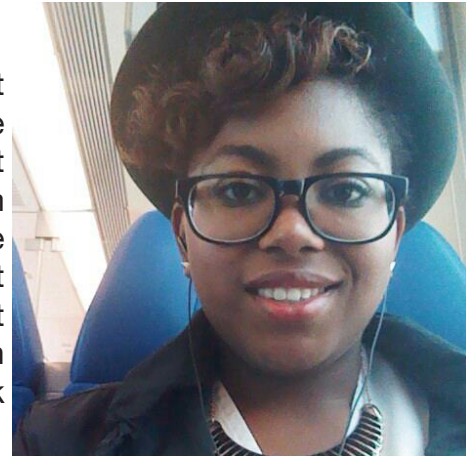


The project we are working on currently actually relates to me quite a bit. We are trying to foster community unity and eliminate the culture anonymity within the Red Village. Back in Boston and my specific neighborhood, we had the same problem. 'Don't make eye contact. Mind your own business. Other people are not your concern.' This is the kind of mentality we at Concrete Design want to change. The goal is to have a healthy and thriving community at the Red Village. Hopefully with what I learned I can come back to Boston and do something good for my hometown as well.

Deborah Sumter Industrieel Ontwerpen TU Delft

Ik ben Deborah Sumter, ben 20 jaar, woon in Rotterdam en ben 3e jaars student Industrieel Ontwerpen aan de TU Delft. Voor ik begon aan dit keuzevak heb ik voor de minor International Entrepreneurship & Development drie maanden in Tanzania stage gelopen. Hier heb ik al leren werken in een multidisciplinair team. Dit sprak mij aan, vandaar dat ik er weer voor gekozen heb een vak te volgen waarbij dit weer aan de orde komt. Tijdens mijn studie Industrieel Ontwerpen heb ik gedurende verschillende vakken geleerd hoe ik verschillende delen

van het ontwerpproces aan zou kunnen pakken. Dit komt in dit project goed van pas. Ook het feit dat we voor een echt bedrijf gaan ontwerpen en dit wie weet wel gerealiseerd kan worden motiveert mij meer om er vol tegenaan te gaan. Ik ben benieuwd naar de uitkomst en hoop dat er met onze visie uiteindelijk echt iets gedaan kan worden om de sociale cohesie in het Rode Dorp te vergroten. Het feit dat er hier wat gedaan moet worden hieraan is wel duidelijk geworden toen ik de statistieken heb gezien.



Max Tak Industrieel Ontwerpen TU Delft

Ik ben Max Tak, een 3e jaars Industrieel Ontwerpen student aan de Technische Universiteit Delft. Het is voor mij de eerste keer dat ik samen met zoveel mensen van verschillende studies te werk ga. Ook is het voor mij nieuw om een grootschaliger project te doen, waarbij we niet een product moeten ontwerpen maar straatmeubilair voor Het Rode Dorp.

Ik heb voor Social Cohesion Design gekozen, omdat het mij leuk leek om een wijk te verbeteren door middel van straatmeubilair te ontwerpen en te plaatsen. Het van

begin tot (bijna) eind doorlopen van het ontwerpproces en het samen werken met studenten van verschillende studies staan centraal bij dit project. Zelf vind ik het conceptuele deel van projecten het leukst, waarbij je ideeën omzet in concepten. Ik ben met een volledig open blik het project ingestapt, maar ben na het bezoek aan Social Sofa heel enthousiast geworden. Hopelijk kunnen we met ons ontwerp de sociale cohesie binnen Het Rode Dorp verbeteren.



Sietske Visser Industrieel Ontwerpen TU Delft

Ik ben Sietske Visser, 20 jaar en 3e jaars student aan de TU Delft bij de opleiding Industrieel Ontwerpen. Ik woon in Nootdorp, maar kom oorspronkelijk uit Obdam. Naast mijn studie doe ik nog een aantal sporten: kitesurfen, hardlopen en op hoog niveau handboogschieten. Ik besteed hier veel tijd aan en train gemiddeld zo'n vijf keer per week en doe mee aan wedstrijden, nationale en soms internationale. En als ik me verveel heb ik nog een heleboel hobby's waar ik me op kan storten.



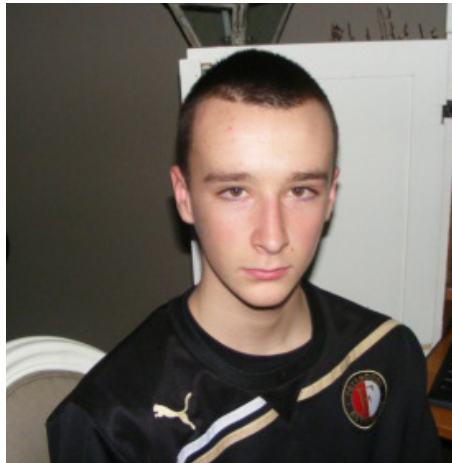
Rachida el Ghalbzouri Bestuurskunde Haagse Hogeschool

Ik ben Rachida el Ghalbzouri. Ik doe de opleiding Bestuurskunde/Overheidsmanagement aan de Haagse hogeschool en ik zit nu in het tweedejaar. Voor het vak projectmatig werken moesten wij solliciteren naar een project. Je kon uit verschillende projecten kiezen waaronder het project: Sociale Cohesie. Ik heb voor het project Sociale Cohesie gekozen, omdat het mij leuk lijkt om Het Rode Dorp te verbeteren in samenwerking met studenten van andere opleidingen. Ook heb ik voor dit project gekozen omdat ik met verschillende mensen te maken ga krijgen, zoals UWV medewerkers, de bewoners van het Rode Dorp met een uitkering etc. Ik hoop dat het project een succes wordt.



Divano Peters VMBO-T Christelijk Lyceum Delft

Ik ben Divano Peters, 16 jaar. Ik doe Mavo op het CLD in de 4e klas in Delft en ik doe de sector economie. Dit is de eerste keer dat ik met zo veel verschillende mensen van verschillende studies ga werken. Dit is ook de eerste keer dat ik zo'n groot project doe en straatmeubilair moet ontwerpen voor Het Rode Dorp. Ik heb voor deze opdracht gekozen omdat ik als tweede keuze voor mijn vervolgopleiding ook zoiets in mijn hoofd had als Industrieel Ontwerpen. Ik ben in dit project gestapt met een heel goede indruk over wat ik moest doen. Nu ik erin zit vind ik het nog leuker dan dat ik had verwacht. Het is een hele leuke groep en dat maakt het ook nog extra leuk. Het Rode Dorp kan ook wel iets leuks in de wijk gebruiken en ik wil daar heel graag aan mee helpen.



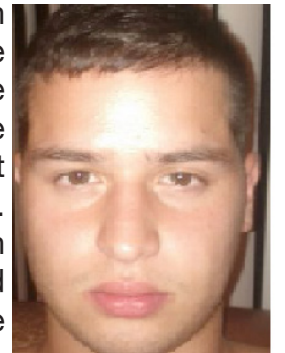
Benny Peterson Human Technology Zadkine Rotterdam

Ik ben Benny Peterson. Ik doe nu mijn 1ste jaar Human Technology op het Zadkine gevestigd in Rotterdam. Ik vind het opzich best een 'leuk'/uitdagend project, omdat ik nog niet echt aan zulke projecten heb meegedaan. Het is allemaal nieuw voor mij o.a doordat het een langdurig project is met studenten van andere niveaus, maar het lijkt me wel een leuk project. De reden dat ik aan dit project mee doe is omdat het verplicht is en bij mijn opleiding hoort, maar het is niet zo erg want ik kan er best veel van leren en van de rest van de studenten zelf. Ook omdat het best een soort van creatieve opdracht is. Alleen jammer dat ik niet mee kon naar het bedrijf zelf. Ik hoop dat het positieve resultaten zal geven aan het project.



Gilberto Orjuela Lifestyle Mondriaan Delft

Ik ben Gilberto Orjuela, een tweede jaars Sport en bewegen - Lifestyle student aan de Brasserskade Delft. Het is voor mij mijn derde keer dat ik mee doe aan verschillende projecten met verschillende opleidingen. Wat wel nieuw voor mij is, is dat wij met mensen van de TU en het VMBO mogen meewerken. Ik heb voor Sport en bewegen - Lifestyle gekozen omdat ik vind dat we door middel van een goed gebalanceerde (Lifestyle) levensgewoonte de achterstand in wijken kunnen verbeteren. Helaas, door de slecht georganiseerde omstandigheden, heb ik tot nu toe niet zo veel gedaan in dit project. Dit gaat wel veranderen zowel in de 2e als in de 3 periode van dit project. Wat mij het meest opvalt binnen deze groep is dat de TU leerlingen erg enthousiast en motiverend zijn over het project dat we hebben gekregen van onze opdrachtgever.



Social Sofa

i-1

Historie/visie

Social Sofa is vijf jaar geleden bedacht door Karin Bruers om de sociale cohesie in versplinterde wijken te bevorderen. Het begon met het produceren van sofa's die beplakt werden met mozaïek tijdens verschillende soorten projecten. De soorten projecten zijn: re-integratieprojecten georganiseerd in het Employability Center van Social Sofa of projecten bij de instanties waar de sofa uiteindelijk zou komen te staan. Het samen werken aan een project bracht de mensen bij elkaar en vergrootte de sociale cohesie. Toen bleek dat dit project aansloeg werd de collectie uitgebreid met divans, werelddollen en eieren van beton die met mozaïek bekleed konden worden. Het samenwerken aan een project rondom het straatmeubilair van dit bedrijf, zowel in het Employability Centre als op locatie, geeft een gevoel van uniciteit en vooral socialiteit. De visie van Social Sofa is dan ook:

“Samen iets moois creëren”.

Productie

Het bedrijf Social Sofa uit Tilburg werkt samen met het bedrijf de Jong Beton aan het maken van de met mozaïek beplakte betonnen straatmeubilair. Het betonbedrijf de Jong Beton uit Alphen levert het straatmeubilair aan Social Sofa, nadat zij het hebben gegoten en het beton is uitgehard. Hierna mozaïeken mensen die een re-integratieproject volgen het straatmeubilair af in het Social Sofa Employability Centre. Het mozaïek importeert Social Sofa uit China. Aan het beplakken van een bank met mozaïek werken gemiddeld twee mensen voor ongeveer drie maanden. Er kan ook voor gekozen worden een totaalpakket te bestellen waarbij het straatmeubilair samen met het mozaïek en een workshop wordt aangeleverd en vervolgens wijkbewoners, scholen, clubs of instellingen aan de slag kunnen. Nadat de mozaïeken steentjes zijn geplakt wordt het straatmeubilair weer teruggestuurd naar Social Sofa, die het afmaakt en het vervolgens plaatst in de wijk. Voor dit laatste pakket betaalt de klant 4000 Euro, terwijl het minstens 6000 Euro kost als men ervoor kiest de bank te laten beplakken door Social Sofa.





Programma

De collectie van soorten straatmeubilair waar de klant uit kan kiezen bestaat momenteel uit een sofa, een divan, een wereldbol en een ei. Nadat elk van deze soorten straatmeubilair is geplaatst fungeert het vaak als ontmoetingsplek. Door het mozaïeken ontwerp op het meubilair vindt er weinig vandalisme plaats. Als dit wel het geval is, dan is er de mogelijkheid het meubilair terug te sturen naar Social Sofa die het dan repareert. Om vandalisme te voorkomen werkt het gewicht van het beton in zijn voordeel. Gemiddeld wegen de banken zo'n 1500 kilogram, terwijl de bollen en de eieren ongeveer 200 kilogram wegen. Deze zijn echter wel bevestigd aan een voetstuk, waardoor het geheel 500 kilogram weegt en minder vatbaar is voor vandalisme. Het meubilair van Social Sofa staat bewust los en wordt niet verankerd in de grond, omdat er dan een bouwvergunning voor nodig is om het te plaatsen.

Duurzaamheid

Naast het repareren van het meubilair wordt er in het kader van duurzaamheid ook gerecycled in de vorm van oude banken die een nieuw

ontwerp krijgen. Het mozaïek wordt er dan eerst vanaf gebeiteld om vervolgens met nieuwe steentjes beplakt te worden. Zo hoeft er niet telkens een nieuwe bank gemaakt te worden met een nieuw ontwerp, maar kan een bank als het ware her-ontworpen worden. Doordat de steentjes eraf gebeiteld worden raken deze wel beschadigd, waardoor deze niet hergebruikt kunnen worden. De grootste postenkost is echter toch de bank waardoor de impact op het milieu groter zou zijn als deze ook zou moeten worden weggegooid.

Look & Feel

Social Sofa maakt producten die sociaal gezien uitnodigend moeten zijn en waarbij tijdens het maken ervan al een sociaal proces aan te pas komt. De banken worden zo glad mogelijk aangeleverd, zodat de mozaïeksteentjes makkelijker geplakt kunnen worden op het oppervlak. Als de steentjes eenmaal geplakt zijn wordt de bank op zo een manier afgewerkt dat deze glad wordt en er geen scherpe randjes van het mozaïek uitsteken. De Jong Beton werkt met zo groot mogelijke afrondingen (minimaal 60 mm), en uitstekende onderdelen, omdat het lastig wordt met het uit de mal

halen van de producten. De ontwerpen die in mozaïek op de producten geplakt worden, zijn verschillend. Deze moeten echter wel altijd aangepast worden om te kunnen passen op de producten. De look & feel van de huidige lijn van Social Sofa producten is te beschrijven als robuust en organisch met grote afrondingen.

Website

Om meer te weten te komen over Social Sofa en voorbeelden te zien van de afgeleverde producten kan er gekeken worden op www.socialsofa.nl. Deze site straalt de look en feel van de betonnen producten geleverd door De Jong Beton uit. Het vrolijke gevoel dat de mozaïek steentjes oproepen mist nog wel een beetje. Dit komt alleen naar voren door middel van foto's van de gemozaïekte producten. De site is wel goed op to date en er wordt gebruik gemaakt van social media zoals twitter en facebook. Zo kan men binnen en buiten Social Sofa op de hoogte gehouden worden van de ontwikkelingen. Tot slot is er een Youtube filmpje te zien waarin benadrukt wordt waar Social Sofa voor staat. De eerste zinnen van het filmpje luiden dan ook: "Steentje voor steentje komt het mozaïek tot stand". http://www.youtube.com/watch?v=dDU0mn_2AQs



De Opdracht

i-1

	Het Rode Dorp	Delft
Bevolkingsopbouw kinderen tussen de 0 – 14 jaar oud (%)	22	13
Bijstandsuitkering per 1000 huishoudens	240	50
Werkend tussen 15-65 jaar (%)	53	68
Bevolkingsdichtheid gemiddeld aantal inwoners per km2	8.777	4.281
Gemiddelde waarde (Euro)	130.000	195.000
Gemiddeld Inkomen (Euro)	20.100	29.400
Inkomensverdeling waarbij laag 19.200 Euro of lager (%)	61	41
Inkomensverdeling waarbij hoog 41.300 Euro of hoger (%)	5	21
Huurwoningen (%)	98	61
Koopwoningen (%)	2	39

Na research gedaan te hebben naar en bij het bedrijf Social Sofa werd de initiële opdracht “Het ontwikkelen van een Gemeenschap Geïntegreerd Social Sofa Systeem” wat duidelijker. Binnen het kader van dit vak is het de bedoeling dat de het team van Industrieel Ontwerpers van de TU Delft met de hulp van de andere leden uit het team: VMBO’er, Human Technologist, Lifestyler , Bestuurskundige en Animator een product gaan maken dat de sociale cohesie in het Rode Dorp drastisch

verhoogd. Dit is van belang om de volgende problemen die spelen in dit Rode Dorp tegen te gaan. (bron: CBS)

Er moet een product ontworpen worden dat door het bedrijf Social Sofa in samenwerking met hun partner, de Jong Beton, meteen neergezet zou kunnen worden en waar het wijkbestuur achter staat. Tijdens een gesprek met beide bedrijven bleken de volgende zaken om aandacht te vragen:

geen scherpe randen of uitsteeksel, een gewicht van minimaal 500 kg om zo hufferproof te zijn.

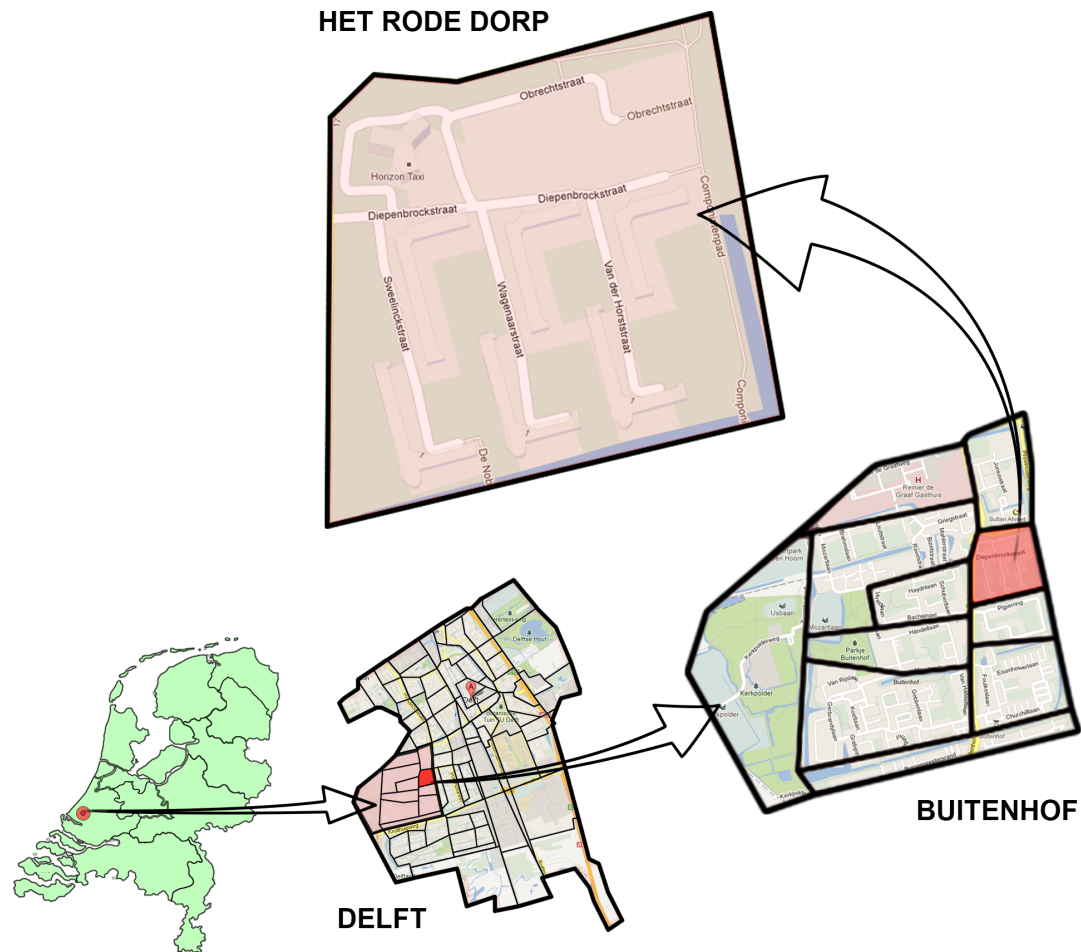
Men kan het dan niet “even wegdragen”. Hier zal in de integratiefase aandacht aan besteed moeten worden. Verder is het team vrij in het product dat gemaakt zal worden. Wel gaf Martin van Cleef, de manager van Social Sofa, aan dat het belangrijk is om zoveel mogelijk mensen uit de wijk in het bouwproces te betrekken. Dit maakt dat er al sprake van sociale cohesie is tijdens het bouwen van het product en dit kan nadat het product in de wijk geplaatst is voortbestaan en nog verder vergroot worden.

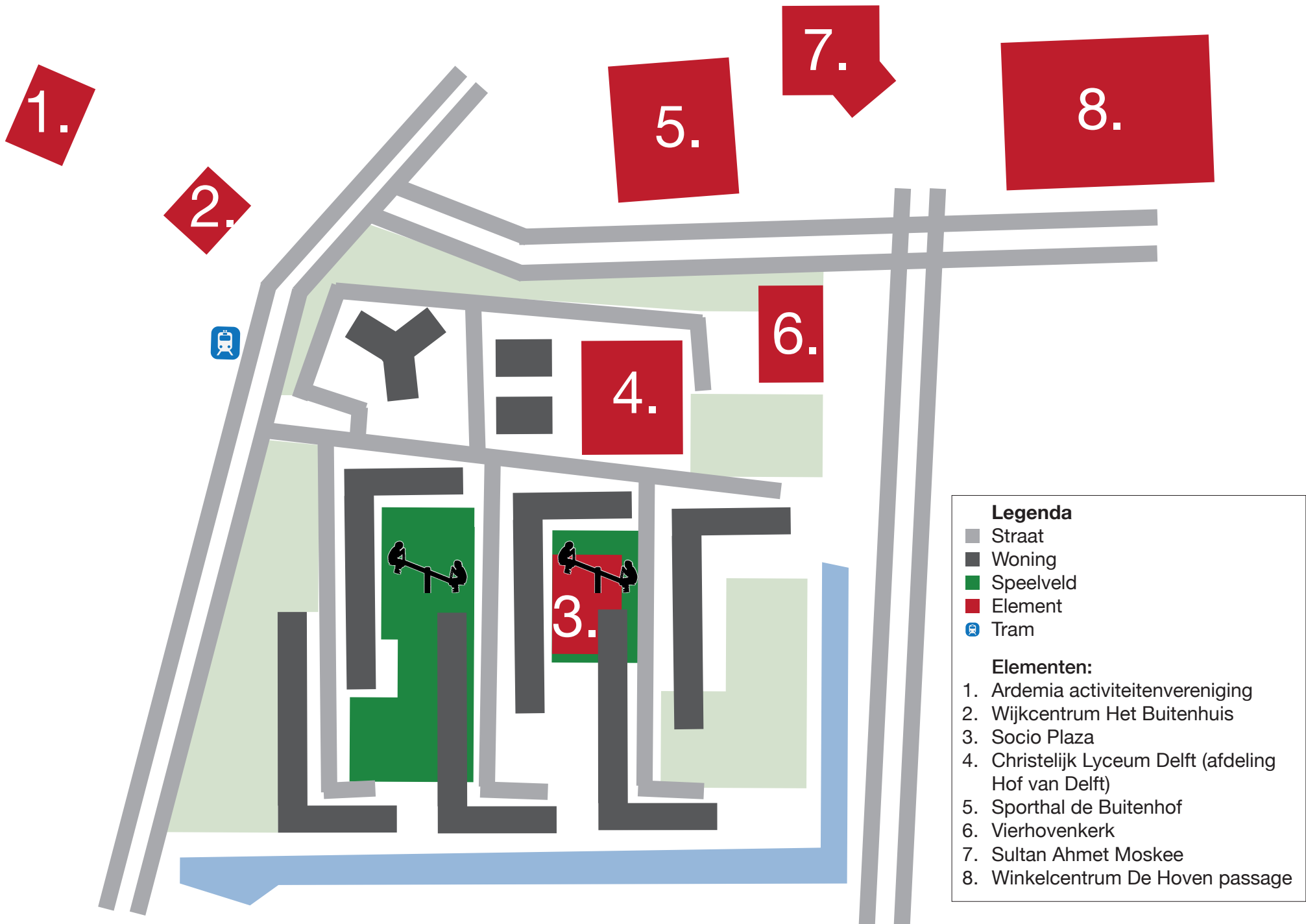
Setting X

i-1



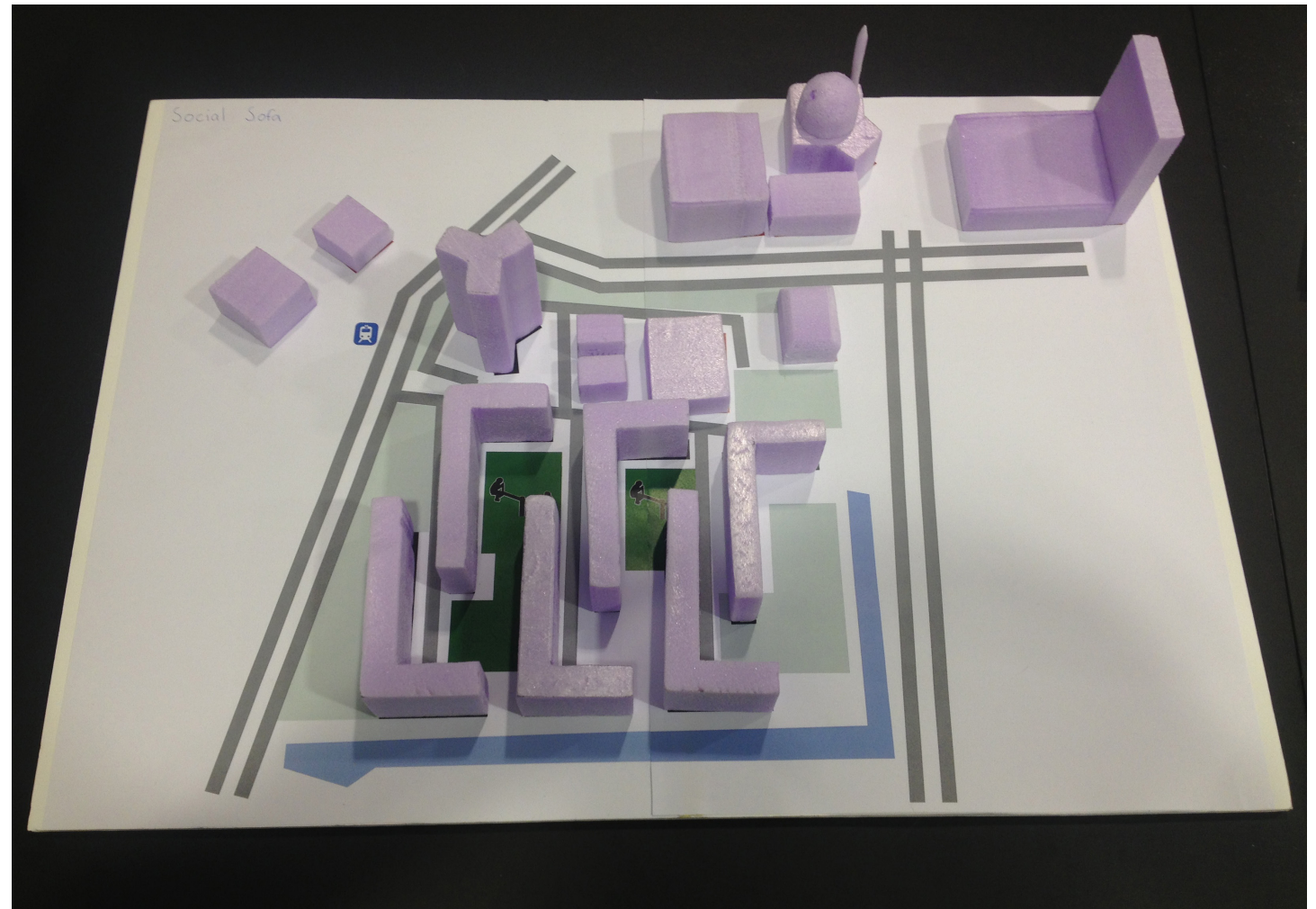
De omgeving van Setting X is Het Rode Dorp en alles wat zo'n vijf tot tien minuten lopen vanaf Het Rode Dorp ligt gekozen. Hierbinnen is het team op zoek gegaan naar een aantal elementen die van belang zijn bij het creëren ofwel bevorderen van sociale cohesie. Binnen deze setting zal uiteindelijk de technologie geplaatst worden, wat in dit geval Betonnen Mozaïek Straatmeubilair X is. Binnen deze setting fungeren er bij alle elementen bepaalde actoren die vervolgens in contact komen te staan met de technologie en op die manier ook weer andere actoren door bepaalde georganiseerde evenementen. Deze elementen met bijbehorende actoren en evenementen worden in dit deel beschreven.





3D Scenario Board

i-1



Elementen

i-1



1. Ardemia activiteitenvereniging

Beschrijving	Ardemia is een activiteitenvereniging die activiteiten organiseert voor vrouwen van alle nationaliteiten.
Actoren	Buurtbewoners, begeleiders, wijkbestuur, gemeente Delft
Evenementen	Systeem opzetten waarbij vrouwen die bij Ardemia een traject hebben gevolgd Betonnen Mozaïek Straatmeubilair X gaan promoten als ontmoetingsplek met andere (nieuwe) vrouwen die willen deelnemen aan activiteiten, buiten Ardemia om. Dus voor of na een Zumba les elkaar ontmoeten bij Betonnen Mozaïek Straatmeubilair X om een praatje te maken of koffie te drinken en daarna naar Ardemia [voor] of naar huis [na].



2. Wijkcentrum Het Buitenhuis

Beschrijving	Wijkcentrum het Buitenhuis maakt deel uit van een netwerk aan wijkcentra in Delft. Hier worden activiteiten toegespitst op bepaalde buurten en doelgroepen in Delft gegeven. In Buitenhof worden bijvoorbeeld de volgende activiteiten georganiseerd: Crea Club [Creatief], Bingo voor Ouderen [Ontmoeten] en Sjoelen [Spel].
Actoren	Buurtbewoners, begeleiders, wijkbestuur, gemeente Delft
Evenementen	Er kan een activiteit georganiseerd worden door de medewerkers van het wijkcentrum, dat gericht is op het ontmoeten van nieuwe mensen bij Betonnen Mozaïek Straatmeubilair X. Een andere optie is het verplaatsen van activiteiten met het thema Ontmoeten naar Betonnen Mozaïek Straatmeubilair X.



3. Socio Plaza

- Beschrijving** Project waarbij een van de speelplaatsen in het Rode Dorp zal worden omgebouwd tot Socio Plaza met bijbehorend podium, gemeenschappelijke ruimte en stoelen. Dit project is bedoeld om de sociale cohesie in het Rode Dorp te verhogen.
- Actoren** Buurtbewoners, Socio Plaza Activatie Team (SPAT), het Wijkbestuur, de gemeente Delft
- Evenementen** Grotere culturele evenementen zoals een braderie, een rommelmarkt en feestjes op Koningsdag en een barbecue in de zomer kunnen worden georganiseerd worden door een groep initiatiefnemers in samenwerking met het wijkbestuur en SPAT. Hierbij kan men Betonnen Mozaïek Straatmeubilair X betrekken.



4. Christelijk Lyceum Delft (afdeling Hof van Delft)

- Beschrijving** Het Christelijk Lyceum Delft aan de Obrechtstraat is een vmbo-school, waar er verscheidene lessen worden gegeven die als voorbereiding dienen op het Middelbaar Beroeps Onderwijs.
- Actoren** Leerlingen in de leeftijd van gemiddeld 12-16 jaar, leraren, conciërges.
- Evenementen** De school zou tussen de leerlingen en de wijk ontmoetingen kunnen creëren door ze samen te laten komen bij Betonnen Mozaïek Straatmeubilair X. Als voorbeeld kunnen de leerlingen die een maatschappelijke stage volgen de ouders erop uit nemen hierheen.



5. Sporthal de Buitenhof

- Beschrijving** In Sporthal de Buitenhof kunnen verschillende verenigingen of particulieren terecht om binnensporten te beoefenen zoals volleybal, zaalvoetbal en basketbal.
- Actoren** Sporters, instructeurs, beveiligers, receptie en administratie.
- Evenementen** Sportactiviteiten met bewoners (vooral senioren) uit de buurt bij Betonnen Mozaïek Straatmeubilair X om ze actief te houden of te interesseren om te gaan sporten in de Sporthal.



6. Vierhovenkerk

Beschrijving	De Vierhovenkerk is een protestantse wijkgemeente, die ongeveer 15 jaar geleden is ontstaan. Hier worden verschillende geloof gerelateerde activiteiten gehouden. Zoals een Bijbelkring en de gebruikelijke diensten op de zondag.
Actoren	Kerkgangers, pastors en andere medewerkers.
Evenementen	In de zomer kan de Vierhovenkerk besluiten activiteiten te organiseren (in samenwerking met de Sultan Ahmet Moskee) bij Betonnen Mozaïek Straatmeubilair X. Het kan namelijk zo zijn dat bewoners uit de wijk dan minder bang zijn langs te komen, mee te doen en over het geloof te leren.



7. Sultan Ahmet Moskee

Beschrijving	De Sultan Ahmet Moskee was de eerste moskee in Delft, gebouwd in 1995. Hier worden geloof gerelateerde activiteiten georganiseerd.
Actoren	Moskeegangers, voorgangers in de moskee en andere medewerkers.
Evenementen	In de zomer kan de Sultan Ahmet Moskee besluiten activiteiten te organiseren (in samenwerking met de Vierhovenkerk) bij Betonnen Mozaïek Straatmeubilair X. Het kan namelijk zo zijn dat bewoners uit de wijk dan minder bang zijn langs te komen, mee te doen en over het geloof te leren.



8. Winkelcentrum De Hoven Passage

Beschrijving	Winkelcentrum De Hoven Passage is een plek op 5-10 minuten afstand van het Rode Dorp waar een groot aantal winkels samen te vinden zijn.
Actoren	Winkeliers, klanten, beveiligers
Evenementen	Sollicitatie trainingen bij Betonnen Mozaïek Straatmeubilair X en hier adverteren over nieuwe acties die gehouden zullen worden in de winkels

Subcenario's

i-1



Nu er meer bekend is over Het Rode Dorp, moet er worden nagedacht hoe de nog te plaatsen technologie, in dit geval Betonnen Mozaïek Straatmeubilair X, vormgegeven kan worden. Dit wordt gedaan in de vorm van het bedenken van subscenari'o's, waarin telkens minstens een van de eerder besproken elementen, actoren en evenementen naar voren komt. Onze subscenari'o's kunnen worden onderverdeeld in de volgende categorieën.

B Samenkomen door het bouwen van Betonnen Mozaïek Straatmeubilair X

O Betonnen Mozaïek Straatmeubilair X als ontmoetingsplek

A Betonnen Mozaïek Straatmeubilair X als activiteitenplek

S Betonnen Mozaïek Straatmeubilair X als geobserveerd speelterrein

I Betonnen Mozaïek Straatmeubilair X als informatieplek

Om te bepalen welke scenario's bij elkaar passen is het subscenari'o matrix gebruikt. Hierbij hebben we de zeven beste scenario's

uigezocht en langs elke as neergezet. Vervolgens werd er gekeken welke subscenari'o's wel of niet te combineren waren. Hiervoor zijn de volgende zeven subscenari'o's gebruikt:

Subscenari'o's

1. John komt elke week bij de Vierhovenkerk en Achmed komt elke week bij de Sultan Ahmet Moskee. Via een actie waarbij leden van de kerk en van de moskee samen Betonnen Mozaïek Straatmeubilair X met mozaïek bekleden leren John en elkaar kennen. Sindsdien zijn ze goede vrienden. (B)
2. Meneer Jansen is 78 jaar oud en woont al heel zijn leven in Het Rode Dorp. Zijn kleindochter Myrna zit op het Christelijk Lyceum Delft. Dit jaar zit ze in het 3e jaar en moet ze maatschappelijke stage lopen. Ze heeft gehoord van het project rondom Betonnen Mozaïek Straatmeubilair X en begeleidt elke donderdagmiddag haar opa en andere senioren uit de flat naar Wijkcentrum het Buitenhuis. Hier werken jong en oud samen aan Betonnen Mozaïek

-
- Straatmeubilair X . (B)
3. Simon werkt bij Sporthal de Buitenhof en na gesprekken met een aantal mensen besluit hij een hardloopgroep op te richten. Een paar keer per week ontmoeten de deelnemers van de groep elkaar bij Betonnen Mozaïek Straatmeubilair X om samen te gaan hardlopen. (O)
 4. Na het samen maken van het Betonnen Mozaïek Straatmeubilair X, is Piet heel trots op het resultaat. Samen met een groep bewoners van Het Rode Dorp heeft hij het Betonnen Mozaïek Straatmeubilair X ontworpen en gemaakt. Piet laat graag het resultaat zien aan zijn vrienden van de sportschool de Buitenhof en krijgt veel positieve reacties. Het Betonnen Mozaïek Straatmeubilair X heeft gezorgd voor een betere reputatie van Het Rode Dorp. (O)
 5. Charida zou graag met haar zoontje meegaan als hij buiten wil spelen met zijn vrienden. Maar ze wil niet de hele tijd niks zitten doen. Vanuit Ardemia organiseren de vrouwen van de buurt een activiteit die ze kunnen uitvoeren terwijl de kinderen bij het buurthuis aan het spelen zijn. Ze kunnen zich allemaal op hun gemak voelen en een prettige tijd buiten hebben vanwege het Betonnen Mozaïek Straatmeubilair X dat vlak bij het buurthuis staat. Hierdoor kunnen de vrouwen hun eigen gezamenlijke dingen doen terwijl ze kunnen letten op de kinderen die zich vermaken in de buurt of met het meubilair. (A&S)
 6. De jongeren van het CLD gaan eens per week iets doen met alle jonge kinderen uit de buurt. Zij kunnen de kinderen leren voetballen, basketballen of iets anders wat met sport of misschien creativiteit te maken heeft. Er zijn een aantal dingen waar ze uit kunnen kiezen en elke groep heeft dan een middag of een paar uur iets leuks te doen. Dit kan georganiseerd worden op een neutrale plek in Het Rode Dorp bijvoorbeeld het Socio Plaza. Hier kunnen dan door middel van het Betonnen Mozaïek Straatmeubilair X de activiteiten plaatsvinden. (A&S)
 7. De 15 jarige Mark is leerling aan het Christelijk Lyceum Delft. Zelf woont hij in het centrum van Delft, maar hij heeft wel vrienden in Het Rode Dorp wonen. Mark weet niet veel af van de wijk, maar is wel geïnteresseerd naar wat er te doen is. Onlangs is het Betonnen Mozaïek Straatmeubilair X geplaatst, waaraan zijn vriend heeft meegewerkt. Mark gaat hier kijken en ziet een QR-code staan op het Betonnen Mozaïek Straatmeubilair X en scant hem met zijn telefoon. Via een site krijgt hij meer te weten over de wijk en de evenementen die er in de buurt te doen zijn. (I)

Subcenario matrix

i-1

1.) Bouwen van 'BMS X' als project tussen kerk en moskee.

2.) Bouwen van 'BMS X' als project vanuit CLD met senioren.

3.) 'BMS X' gebruiken als ontmoetingsplek.

4.) 'BMS X' zorgt voor betere reputatie van Het Rode Dorp.

5.) 'BMS X' gebruiken als observatieplek voor ouders.

6.) Rondom 'BMS X' activiteiten organiseren.

7.) Via 'BMS X' meer te weten komen over Het Rode Dorp.

1.) Bouwen van 'BMS X' als project tussen kerk en moskee.
 2.) Bouwen van 'BMS X' als project vanuit CLD met senioren.
 3.) 'BMS X' gebruiken als ontmoetingsplek.
 4.) 'BMS X' zorgt voor betere reputatie van Het Rode Dorp.
 5.) 'BMS X' gebruiken als observatieplek voor ouders.
 6.) Rondom 'BMS X' activiteiten organiseren.
 7.) Via 'BMS X' meer te weten komen over Het Rode Dorp.



Goede combinatie



Onmogelijke combinatie

De combinaties van de subscenario's kunnen als volgt uitgelegd worden.

Combinatie 2-1: Het project waaraan de kerk en de moskee samen werken, kan goed gecombineerd worden met een project vanuit het CLD. Deze samenwerking zorgt ervoor dat er meer verschillende mensen uit Het Rode Drop samenkomen en er dus een grotere sociale cohesie ontstaat.

Combinatie 3-2: Beide scenario's zijn van een verschillende categorie, het bouwen van het straatmeubilair en het gebruik ervan. Doordat er ook andere doelgroepen betrokken zijn sluiten deze niet goed op elkaar aan.

Combinatie 4-3: Deze scenario's kunnen gezien worden als oorzaak en gevolg. Doordat iemand trots is op het straatmeubilair waaraan hij heeft meegholpen, laat hij het meubilair aan veel mensen van buiten de wijk zien. Door de vele positieve reacties verbetert de reputatie van Het Rode Dorp, wat als resultaat kan geven dat er meer mensen de wijk komen bezoeken. De positiviteit zorgt er ook voor dat mensen het straatmeubilair als ontmoetingsplek gaan gebruiken.

Combinatie 6-2: Deze twee scenario's sluiten goed op elkaar aan, omdat ze gezien kunnen worden als een groot project vanuit het CLD. Zo zou het bouwen van het straatmeubilair een project kunnen zijn voor de leerlingen, maar ook het organiseren van activiteiten in Het Rode Dorp.

Combinatie 6-3: Net als de combinatie 3-2, zijn beide scenario's niet met elkaar te combineren vanwege de verschillende categorieën waar ze in vallen.

Combinatie 6-5: Door het organiseren van activiteiten rondom het straatmeubilair, zullen er meer mensen er naartoe gaan om te kijken en mee te doen. Voor ouders van jonge kinderen zou dit ideaal zijn, omdat ze hun kinderen dan mee kunnen laten doen aan de activiteiten terwijl ze zelf kunnen toekijken vanaf het straatmeubilair.

Combinatie 7-1: Ook deze twee scenario's kunnen gezien worden als een oorzaak en gevolg. De leerling aan het CLD kan een goede vriend hebben die aan het bouwproject van het straatmeubilair heeft meegedaan via de kerk. Hierdoor wordt de leerling nieuwsgierig naar andere activiteiten in de wijk.

Combinatie 7-2: Idem als bij combinatie 7-1.

Combinatie 7-3: Omdat Simon zich verveelt tijdens het wachten op zijn vrienden om te hardlopen, scant hij de QR-code op het straatmeubilair. Hierdoor komt hij meer te weten over Het Rode Dorp.

Combinatie 7-4: Doordat de buurtbewoners die aan het straatmeubilair hebben gewerkt trots zijn, laten ze het aan vrienden en kennissen zien. Zij zien de QR-code en scannen deze met hun telefoon. Een site informeert de mensen over de activiteiten rond en de historie van Het Rode Dorp. Zo komt men te weten dat het eigenlijk een hele gezellige wijk is, waardoor Het Rode Dorp zijn slechte reputatie verliest.

Combinatie 7-6: De leerling aan het CLD die geïnteresseerd is in Het Rode Dorp, kan de QR-code scannen op het straatmeubilair. Door dit te doen komt hij zowel meer te weten over de wijk en over de activiteiten rond Het Rode Dorp. Ditzelfde geldt ook de activiteiten die het CLD organiseert bij het straatmeubilair.

Scenario

i-1

Het straatmeubilair wordt door mensen van de moskee, kerk en het CLD gemaakt in plaats X. Als het meubilair gemozaïekt is, wordt het geplaatst op het Socio Plaza. Eenmaal geplaatst functioneert het meubilair als zitgelegenheid waarbij kinderen veilig kunnen spelen onder toezicht van een volwassene of hun ouders. Voor jongeren is het een ontmoetingsplek en zitplek waar ze samen kunnen komen.

John komt elke week bij de Vierhovenkerk en Achmed komt elke week bij de Sultan Ahmet Moskee. Via een actie waarbij leden van de kerk en de moskee samen Betonnen Mozaïek Straatmeubilair X met mozaïek gaan bekleden leren

John en Achmed elkaar kennen. Sindsdien zijn ze goede vrienden.

Elders in Het Rode Dorp woont meneer Jansen, hij is 78 jaar oud en woont al heel zijn leven in Het Rode Dorp. Zijn kleindochter Myrna zit op het Christelijk Lyceum Delft. Dit jaar zit ze in het 3e jaar en moet ze een groot project kiezen om te doen. Ze heeft gehoord van het project Betonnen Mozaïek Straatmeubilair X en hiervoor besloot ze zich aan te melden. Nu begeleidt ze elke donderdagmiddag haar opa en andere senioren uit de flat naar Wijkcentrum het Buitenhuis. Hier werken jong en oud samen om Betonnen Mozaïek Straatmeubilair X te bekleden met mozaïek.

Nadat John en Achmed klaar zijn met het Betonnen Mozaïek Straatmeubilair X zijn ze heel trots op het resultaat. Samen met een groep bewoners van Het Rode Dorp hebben ze het Betonnen Mozaïek Straatmeubilair X

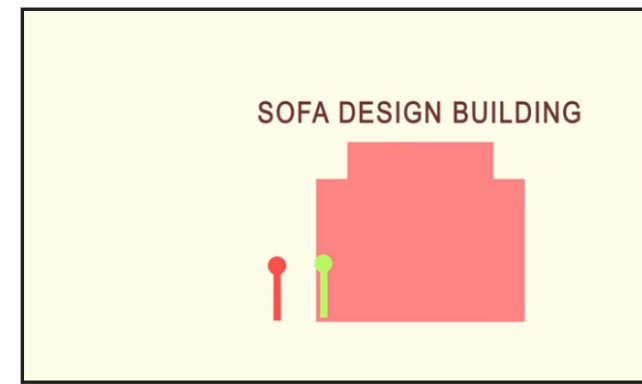
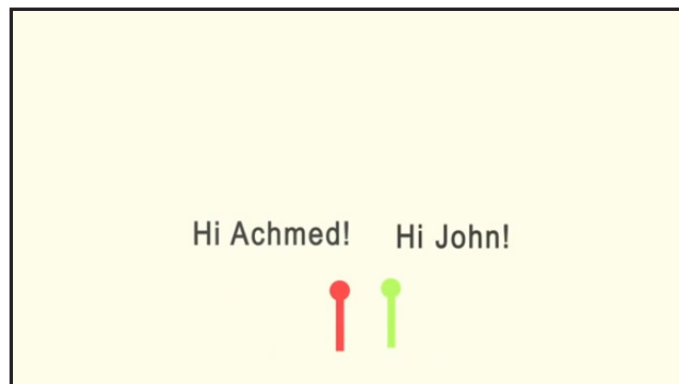
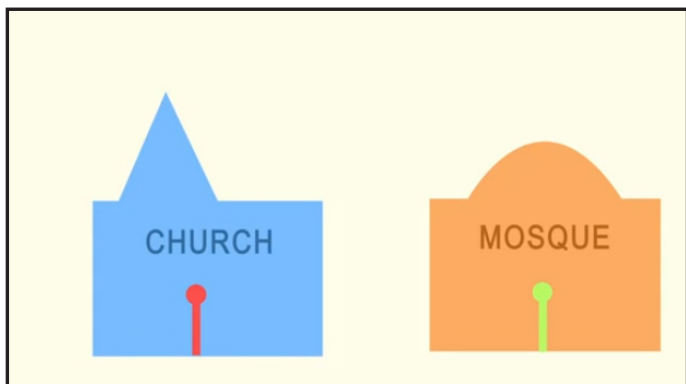
ontworpen en gemaakt. John en Achmed laten graag het resultaat zien aan hun vrienden van de sportschool de Buitenhof en hier krijgen ze veel positieve reacties op. Hierdoor verspreid het leuke nieuws zich en heeft het Betonnen Mozaïek Straatmeubilair X gezorgd voor een betere reputatie van Het Rode Dorp.

Nu het Betonnen Mozaïek Straatmeubilair X aanwezig is in Het Rode Dorp wil Charida graag met haar zoontje mee als hij buiten wil spelen met zijn vrienden. Maar ze wil niet de hele tijd niks zitten doen. Vanuit Ardemia organiseren de vrouwen van de buurt een activiteit rondom Betonnen Mozaïek Straatmeubilair X zodat ze daar voor zichzelf iets kunnen doen terwijl de kinderen daar dan kunnen spelen. Ze voelen zich allemaal op hun gemak, en zijn gezellig samen buiten bij het Betonnen Mozaïek Straatmeubilair X. Nu kunnen de vrouwen hun eigen gezamenlijke dingen doen terwijl ze kunnen letten op de kinderen die zich vermaken in de buurt of met het meubilair.

Myrna van het CLD heeft vanuit haar school de opdracht om met haar klasgenoten, eens per week iets te doen met alle jonge kinderen uit de buurt. De jongeren van het CLD kunnen ze leren voetballen, basketballen of iets anders

wat met sport of misschien creativiteit te maken heeft. Elke week kunnen ze wat anders kiezen om te doen, zo hebben de kinderen elke week iets leuks te doen. De activiteiten worden georganiseerd op een centrale plek in Het Rode Dorp, namelijk het Socio Plaza. Hier kunnen dan door middel van het Betonnen Mozaïek Straatmeubilair X de activiteiten plaatsvinden.

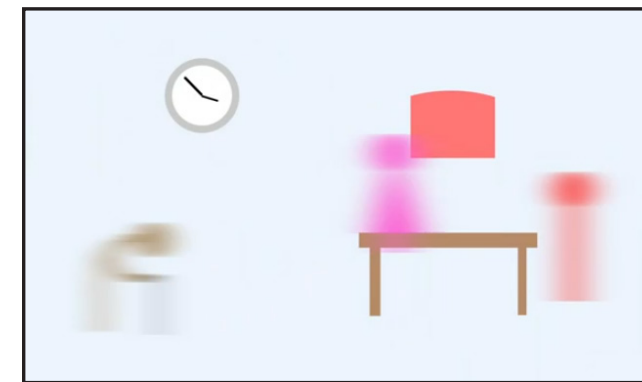
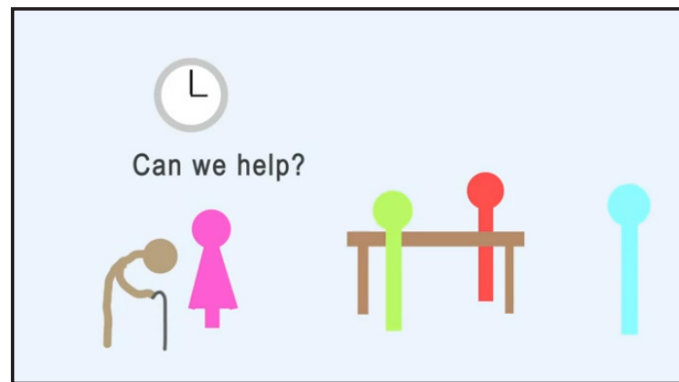
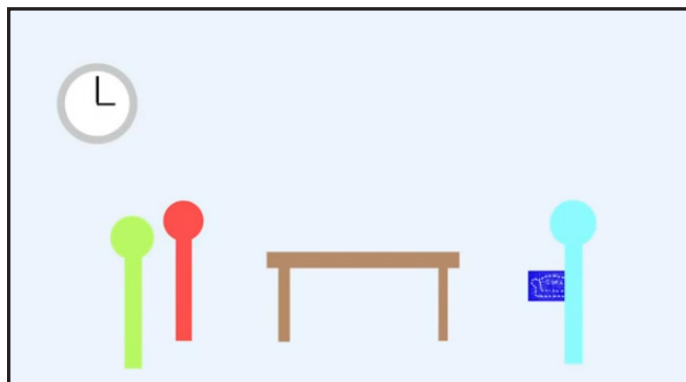
Simon is een vriend van John en hij werkt bij Sporthal de Buitenhof. Zelf woont hij in het centrum van Delft, maar hij heeft wel vrienden in Het Rode Dorp wonen waar hij regelmatig mee samen gaat hardlopen. Simon weet niet veel af van de wijk, maar is wel geïnteresseerd naar wat er allemaal te doen is. Onlangs is het Betonnen Mozaïek Straatmeubilair X geplaatst, waaraan zijn vrienden Achmed en John hebben meegewerkt. Simon gaat eens kijken naar het eindresultaat en ziet een QR-code staan op het Betonnen Mozaïek Straatmeubilair X en scant hem met zijn telefoon. Via een site krijgt hij meer te weten over de wijk en wat er allemaal te doen is. Elke week spreken ze af bij Betonnen Mozaïek Straatmeubilair X om te gaan hardlopen, en kijkt hij even wat er allemaal te doen is voor komende tijd.



1. In de kerk en in de moskee wordt verteld over het Betonnen Mozaïek Straatmeubilair X project.

2. Achmed uit de Moskee en John uit de kerk willen meedoen aan het project.

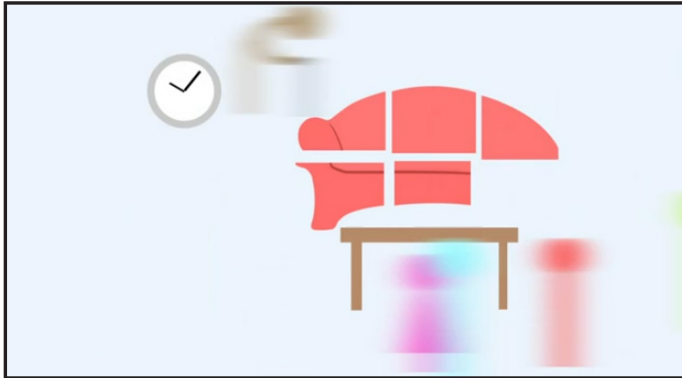
3. Samen gaan ze naar de Social Sofa Design locatie



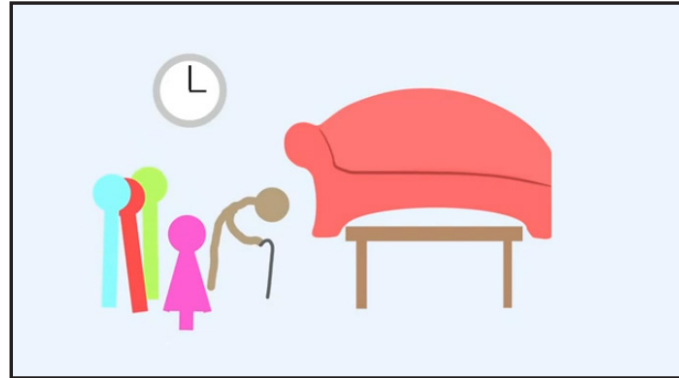
4. Hier ontmoeten ze andere buurtbewoners

5. Ook Myrna komt met haar grootvader hierheen om te helpen

6. Samen gaan ze aan de slag om "Het Betonnen Mozaïek Straatmeubilair X" te beplakken met mozaïek steentjes.



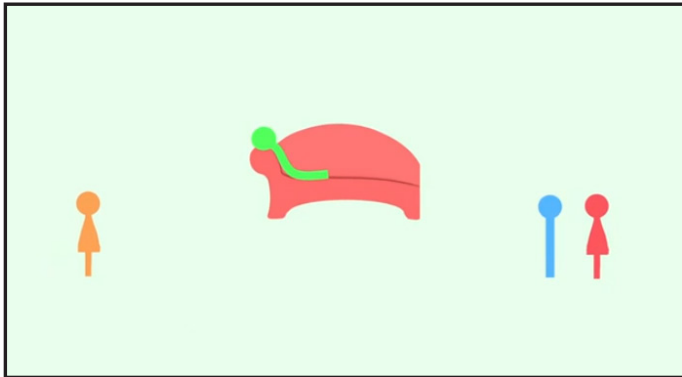
7. Dit duurt enkele maanden.



8. Na het Betonnen Straatmeubilair X is na enkele maanden af!



9. Het Betonnen Straatmeubilair X wordt naar Socio Plaza gebracht, waar het wordt gepresenteerd.



10. Het Betonnen Mozaïek Straatmeubilair X is de plek om elkaar te ontmoeten in Het Rode Dorp.



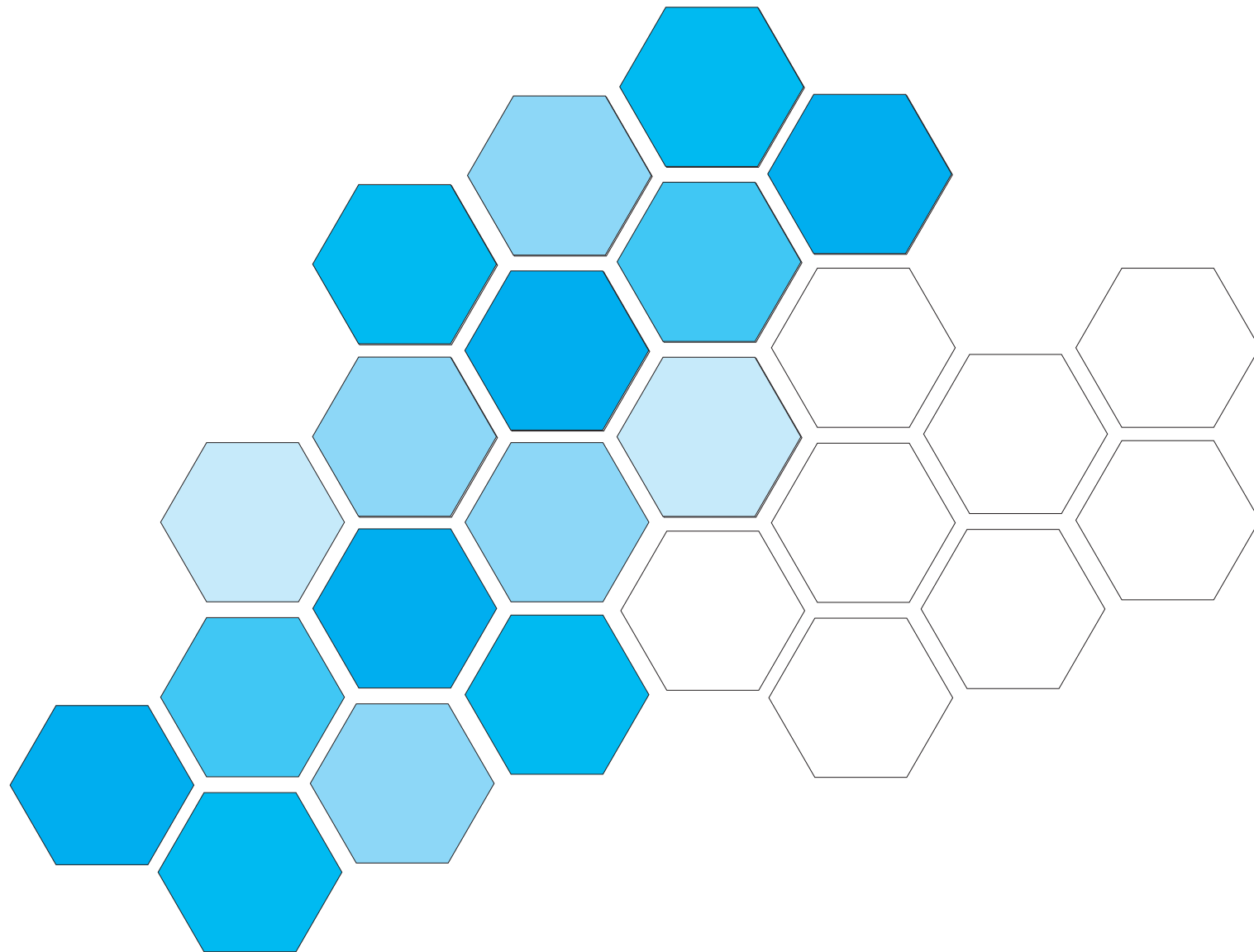
11. Misse geslaagd: De sociale cohesie in Het Rode Dorp is verhoogd!

SC Missie

i-1

Uit het onderzoek Q-1 blijkt dat de mensen van Het Rode Dorp over het algemeen weinig face-to-face contact met elkaar hebben. Dit komt vooral doordat er in de wijk zelf weinig te doen is en dus weinig mogelijkheden biedt om de buurt beter te leren kennen. Wij als Concrete Design geloven dat de sfeer in de wijk verbeterd kan worden door hier verandering in te brengen. We zien een mogelijkheid om in te spelen op het feit dat de buurt te weinig contact met elkaar heeft, met behulp van ons Betonnen Mozaïek Straatmeubilair X. Wij formuleren onze Social Cohesion Mission dan ook als:

‘De anonimiteit in Het Rode Dorp verminderen door de buurtbewoners samen aan Betonnen Mozaïek Straatmeubilair X te laten werken. Het straatmeubilair stimuleert ook na de plaatsing face-to-face contact binnen de wijk.’



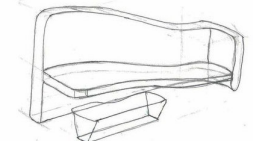
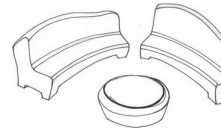
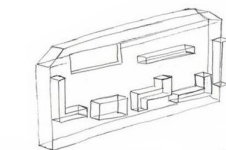
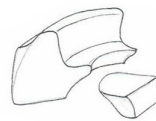
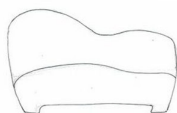
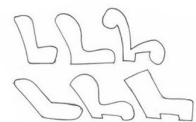
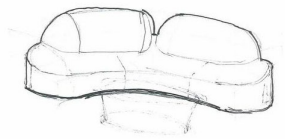
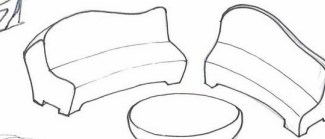
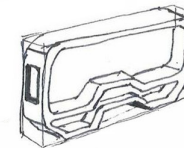
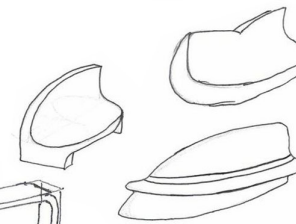
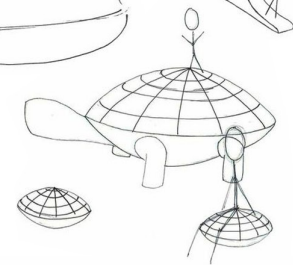
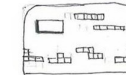
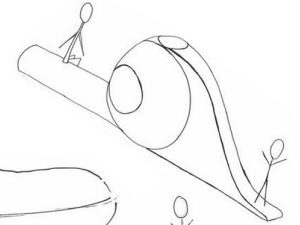
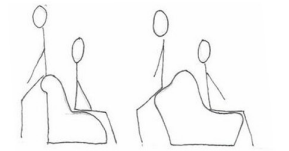
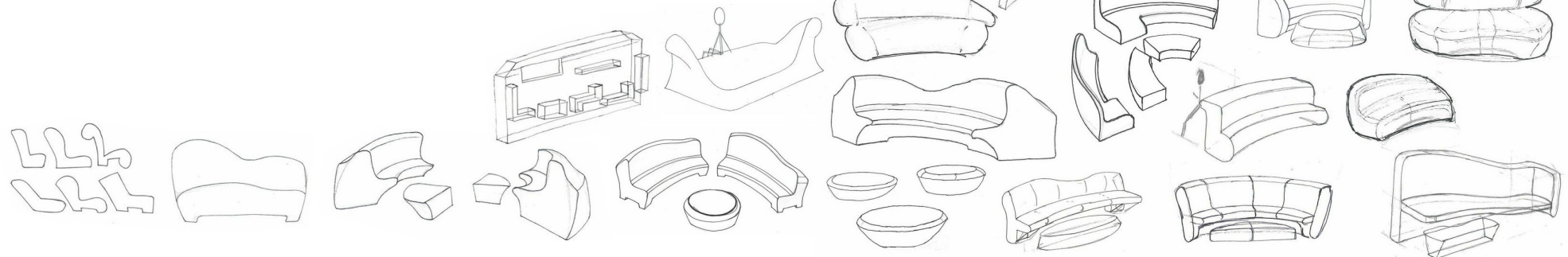
i-2/ Integration

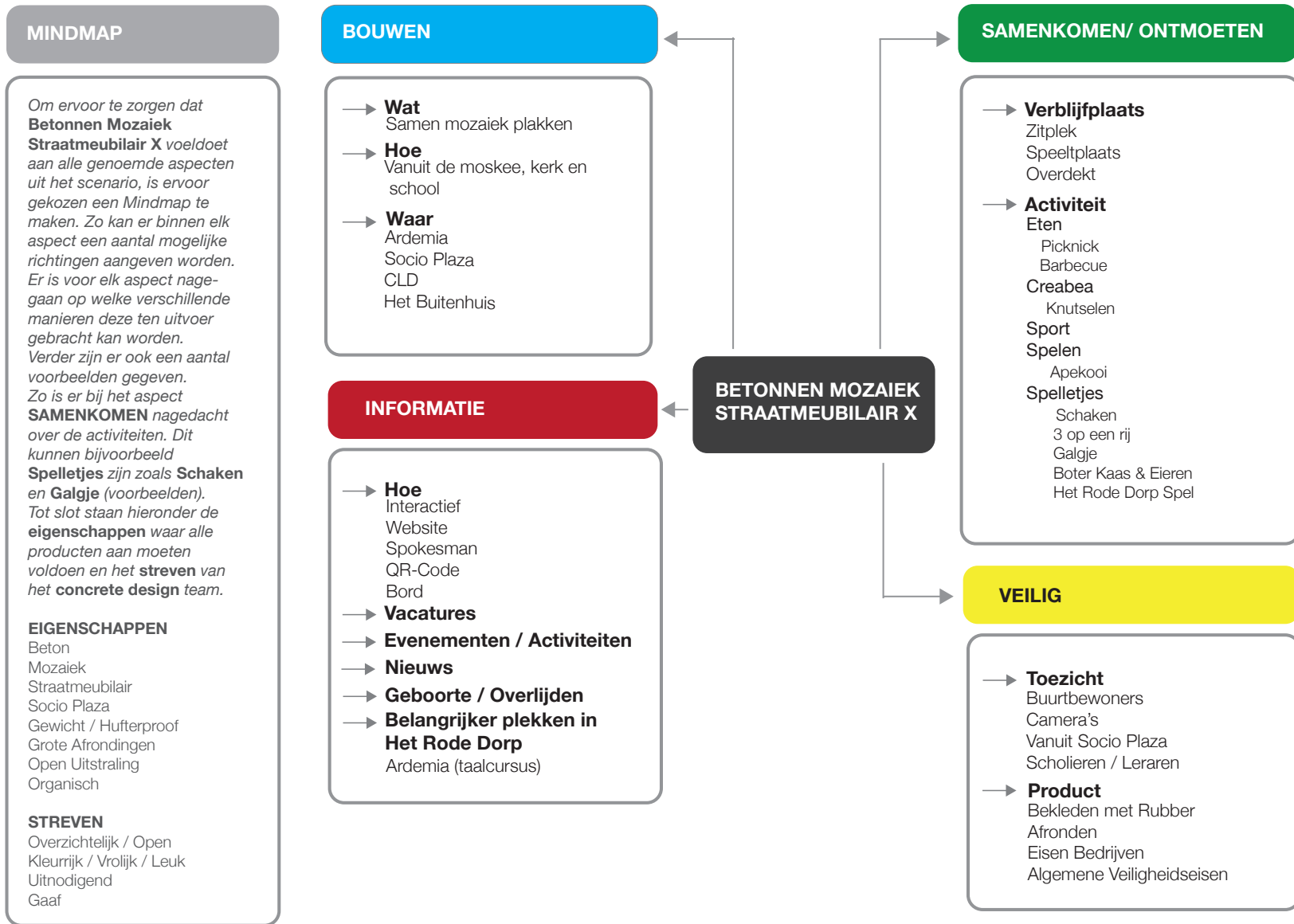
Ideefase	34
Gasten rapporten	37
De Jong Beton	39
Concepten	41
Harris Profiel	44
Gekozen concept	46
Q2	48
Operational System	52

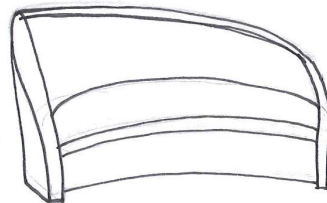
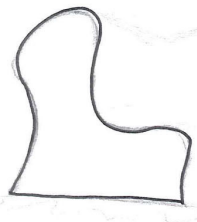
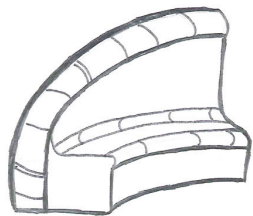
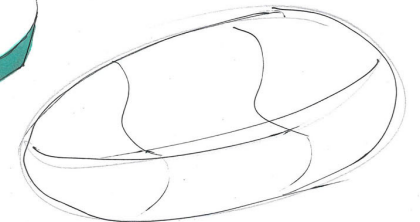
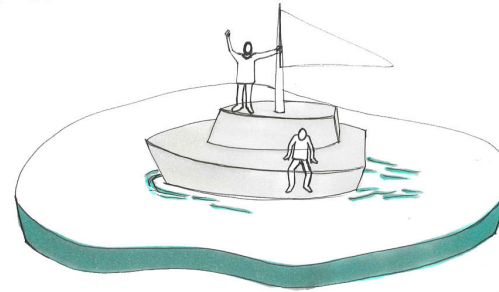
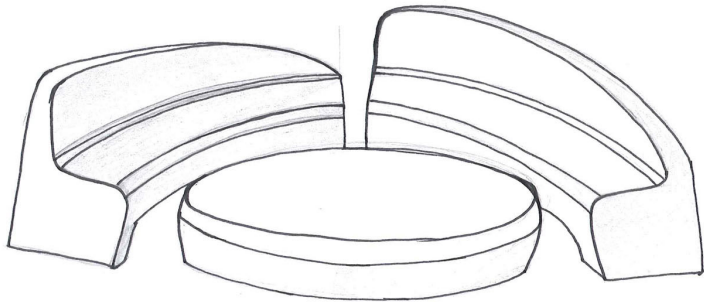
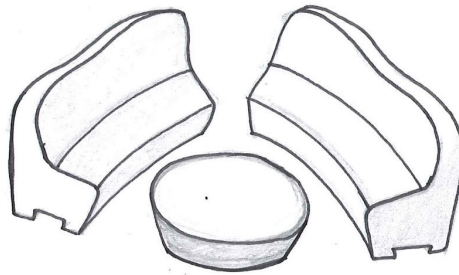
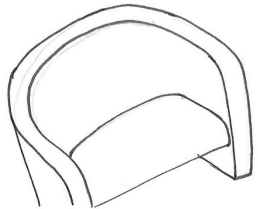
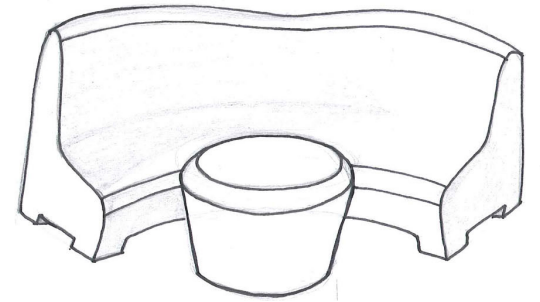
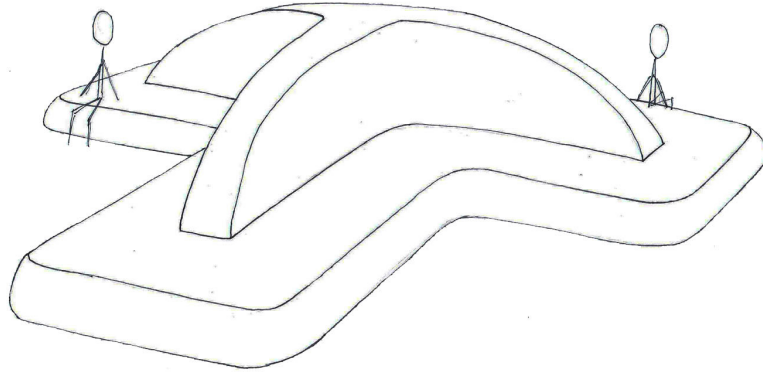
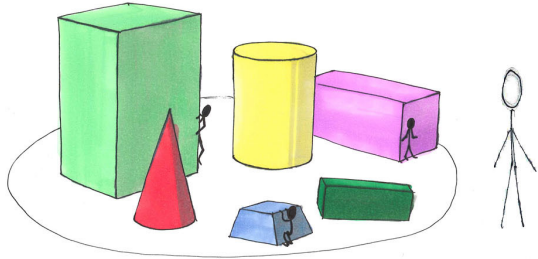
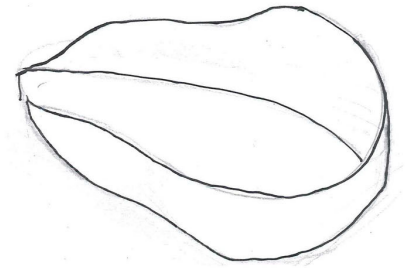
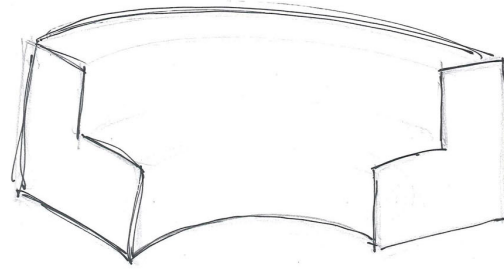
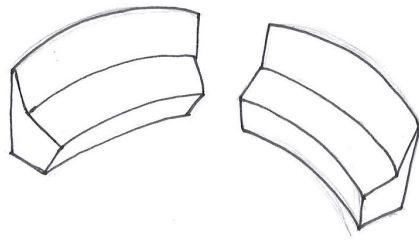
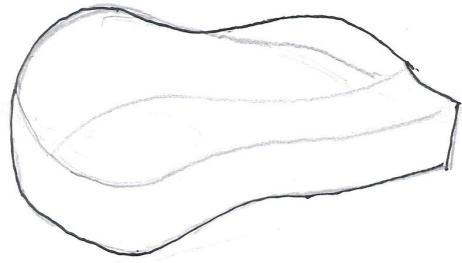
Ideefase

i-2

Aan het begin van de ideefase was het de bedoeling om een zitplaats voor ouders te maken terwijl hun kinderen ergens konden spelen, zodat de ouders ze in de gaten konden houden. Dit resulteerde in een zitplek voor jong/volwassenen en een speeltoestel voor de kinderen. Het speeltoestel van beton zou veel te groot worden en is moeilijk vorm te geven. Alleen een zitplek maken zonder speeltoestel was een beter idee. De zitplek moet een soort huiskamer gevoel geven zodat mensen er vrijblijvend en gezellig kunnen zitten. Als de zitplek zo wordt gemaakt dat je met de vorm ervan kan spelen, zoals eraf glijden of er spelletjes omheen kan doen, dan kunnen de kinderen zich daar ook al mee vermaken. Op de volgende pagina staat een overzicht van de dingen waar we over na hebben gedacht tijdens de brainstormsessie. De pagina daarna en deze pagina laten een aantal voorbeelden zien van ideeën die we hebben bedacht.







Gasten rapporten

i-2

Medewerkers UWV Werkbedrijf

Inwoners van Delft die langere tijd werkeloos zijn en geen baan kunnen vinden komen terecht bij het UWV Werkbedrijf van de gemeente Delft. Het gaat hierbij dus om mensen die niet langer hun WW-uitkering ontvangen en beroep doen op een bijstandsuitkering. Er kwamen twee mensen op bezoek om ons uitleg te geven over hun werkzaamheden.

De eerste was een man. Als ik het goed heb verstaan was zijn naam Brun. Hij is geboren en getogen in Delft en heeft daarmee over een groot netwerk in de stad te beschikken. Zijn baan bestaat uit de acquisitie van werkplekken in de gemeente Delft voor mensen die in de bijstand zitten. Het gaat hierbij in eerste instantie niet om betaald werk, maar om onbetaald werk bij non-profit instellingen. Hierbij moet worden gedacht aan scholen, zorginstellingen en sportverenigingen. Twee voorbeelden die hij aanhaalde was een overblijfmoeder op het Stanislavcollege en iemand die theaters kon opbouwen bij het Rietveld theater. Het onbetaalde werk vind in principe plaats voor de duur van een half jaar, maar het zou eventueel ook wat korter kunnen.

Naast de acquisitie van werkplekken houdt hij ook gesprekken met uitkeringsgerechtigden om te kijken of deze gemotiveerd zijn om onbetaald werk te doen. Wanneer ze gemotiveerd zijn kan worden gekeken of ze bij een werkgever passen. Wanneer ze niet gemotiveerd zijn kan hun uitkering worden geminderd en eventueel zelfs tijdelijk volledig worden stilgelegd.

De andere werknemer was Paula. Zij houdt zich vooral bezig met jongeren en vrouwen en heeft ook contacten met bedrijven. Ze houdt ook huisbezoeken. Het doel daarvan is om geïsoleerde mensen uit hun

isolement te halen. Het gaat daarbij met name om vrouwen. Ze worden dan meegenomen naar bijvoorbeeld activiteitenvereniging Ardemia om daar activiteiten te doen met andere vrouwen. Voorbeelden van activiteiten zijn aerobics en naailes, maar ook cursussen Nederlands worden er gegeven. Het doel van deze onderneming is om de vrouwen dagvulling en contact met andere mensen te geven om later eventueel (on)betaald werk te gaan doen. De zwerfkeien van mozaïek in de Poptahof zijn ook een voorbeeld van een dergelijke reïntegratie activiteit. Een belangrijk punt dat ze nog wilden meegeven was dat er verschillende lagen aan mensen in de bijstand zitten. Er is een bovenste laag die meteen aan het werk zou kunnen en dat ook graag wil. Daaronder zit een laag mensen die wel kunnen werken, maar het niet willen. Deze laag wordt gevolgd door een laag met mensen waarbij het tegenovergestelde geldt. Dit zijn mensen die heel graag zouden willen werken, maar het simpelweg fysiek en/of emotioneel niet kunnen. Onderaan zit ook nog een laag mensen met zware psychische problemen waar het heel moeilijk voor wordt om deze nog aan het werk te krijgen.

Op de vraag hoe wij de mensen in het Rode Dorp het beste zouden kunnen bereiken, reageerden ze met enerzijds een-op-een contact en anderzijds iets heel opvallends zoals bijvoorbeeld een olifant die door de wijk loopt of heel veel ballonnen. Voor dat soort dingen zouden mensen wel uit hun huis komen om de buurt te bekijken.

Wijkcoördinator Heleen

Heleen van der Linden is de wijkcoördinator van de Gemeente Delft. Haar doel is om mensen van verschillende partijen/instanties te laten samenwerken. Het gaat daar bij om instanties als de wijkpolitie (wijkagenten), de vier woningcorporaties, staatsbeheer, toezicht, maatschappelijk werken ondernemers in de wijk. Ze is de contactpersoon voor de wonenden in de wijk en haar doel is de leefbaarheid verbeteren. Over het Rode Dorp vertelde ze dat het een aantal jaar geleden als probleemwijk is aangegeven samen met drie andere wijken. Van de vier wijken is het Rode Dorp relatief de meest rustige wijk. Dit betekent ook dat het Rode Dorp een beetje het ondergeschoven kindje is geworden in de Buitenhof. Door de grote problemen met jeugdbendes en zware overlast in de andere wijken is er de afgelopen tijd vooral heel veel aandacht voor de andere wijken geweest. In deze wijken is ook heel veel geïnvesteerd. Nog niet heel lang geleden is door de staat 2 miljoen euro beschikbaar gesteld om in de vier wijken te investeren. Tot op dit moment zijn er geen extra investeringen in het Rode Dorp uitgevoerd. Dit is vooral omdat het 'niet echt nodig' is.

Er heerst heel veel werkeloosheid en mensen zitten met psychische problemen en trauma's. Verder woont er een groot aantal mensen die moest vluchten uit het land van herkomst en heerst er een groot aantal andere problemen. Heleen noemde ook het voorbeeld van een flat waar maar liefst 14 mensen in woonden en waar voor de helft geen bed was. In 2005 is het buurthuis opgeheven, de voornaamste reden hiervoor was dat er niet genoeg begeleiding was en de buurtbewoners het samen niet geregeld kregen om een veilige omgeving te creëren.

Erik van Vestia

Erik werkt in het Rode Dorp als eerste contact tussen de bewoners en Vestia. Hij werkt nu 1,5 jaar in deze wijk. Zijn voornaamste functie is het bieden van hulp en het bemiddelen tussen buurtbewoners. Een voorbeeld van zijn werkzaamheden is dat wanneer mensen herhaaldelijk voor lange tijd hun vuilnis op de galerij zetten, hij bij deze mensen aan belt en hij ze vertelt dit voortaan niet meer te doen.

Zoals ook de wijkcoördinator al zei, vertelt hij dat dit een rustige wijk is waar problemen zich voornamelijk achter de voordeur af spelen. Iets dat aan de buitenwereld laat zien dat het geen normale wijk is, is dat kinderen niet buiten spelen. Vestia wil meewerken aan initiatieven om de buurt te verbeteren, maar dan moeten deze wel vanuit de buurt zelf komen. Helaas gebeurt dit niet. De laatste keren dat er iets door Vestia voor de wijk werd georganiseerd kwamen er slechts 10 á 20 mensen opdagen. Erik is van mening dat het eigenlijk geen taak is van een woningcorporatie om dit soort dingen te organiseren. Er wordt dan ook niet actief gepromoot aan buurtbewoners dat dit mogelijk is. Vestia financiert wel gedeeltelijk de Vliegende Brigade, dit is een reïntegratieproject in de gemeente Delft. Over het algemeen ziet Erik alleen de probleemgevallen. Bewoners die netjes leven ziet hij dus niet. Van de 900 bewoners van de wijk schat hij het aantal bewoners dat hij jaarlijks ziet in verband met problemen op zo'n 100 tot 200 bewoners. Een zeer substantieel aandeel dus. Op het nieuwe kantoor waar hij zojuist is ingetrokken hoopt hij meer contact met bewoners te hebben. Wij zouden de bewoners volgens Erik het beste kunnen helpen door een dagbesteding voor ze te regelen. Dat is waar de meeste bewoners het meeste moeite mee hebben. Een financiële impuls zou het beste helpen om ze naar deze dagbesteding toe te laten komen. Helaas is hier geen geld voor.

De Jong Beton

i-2

De Jong Beton is een middelgroot bedrijf in Alphen (Noord-Brabant) dat prefab elementen op maat maakt en levert aan klanten. Vooral het integrale systeem wordt door de Jong Beton aangepakt om zo efficiënt mogelijk te werken. Verder gaat dit bedrijf graag een langdurige relatie met klanten aan.

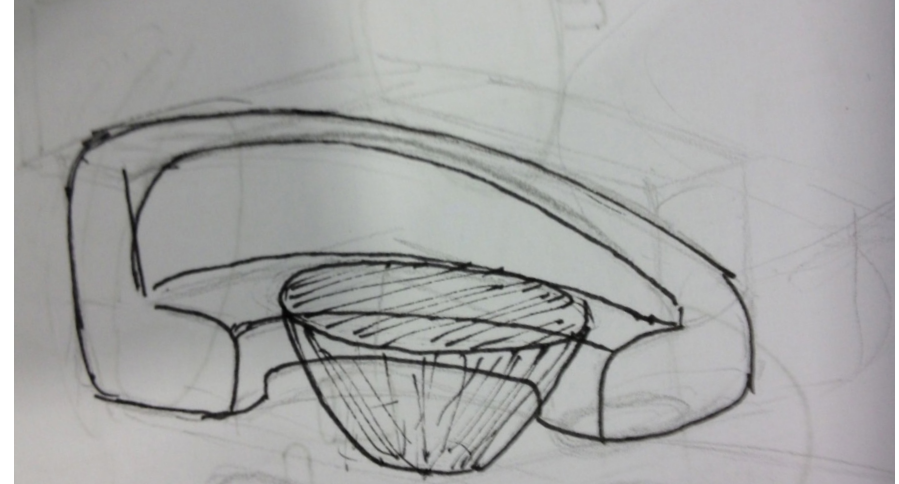
In de productlijn zitten er vooral bouwonderdelen voor gebouwen zoals trappen en galerijplaten. Social Sofa is een van klanten van de Jong Beton waarvoor er als uitzondering betonnen straatmeubilair i.e. betonnen sofa's, divans, bollen en eieren wordt gemaakt.

Tijdens het bezoek aan Social Sofa op 11 maart 2013 kwam naar voren dat vooral het maken van de mallen veel tijd en geld kost. Dit wordt doorgaans door echte vakmannen gemaakt uit hout. De mallen worden soms deels gevuld met polyurethaan om zo de producten wat makkelijker te kunnen maken. Een dergelijke mal wordt gebruikt voor de divan van Social Sofa. De houten mallen gaan zo'n 50 tot 100 keer mee. Voor de producten die wat vaker gemaakt moeten worden zoals de sofa, worden er stalen mallen gebruikt. Deze gaan zo'n 200 tot 300 keer mee. Verder maakt de Jong Beton gebruik van zelf vullend beton, waardoor er bijna geen trilnaald nodig is en het beton al snel een kleverige massa wordt. Tot slot was het belangrijk te weten te komen dat het straatmeubilair gemaakt voor Social Sofa niet gewapend is. Ook het te ontwerpen product hoeft dus niet gewapend te zijn.

Tijdens het gesprek dat plaatsvond na de rondleiding bij de Jong Beton zijn ook de ideeën getoond die tot dan toe bedacht waren. Al snel bleek in dit gesprek dat Concrete Design zich meer moest gaan focussen op de zitgelegenheid in plaats van op een speelplaats voor kinderen. Als er

nog tijd zou zijn kon er vervolgens gefocust worden op het ontwerpen van een speelplek. Uit ervaring met het huidige straatmeubilair bleek echter dat de toestellen al vaak als speeltoestel gebruikt wordt door kinderen die erop klimmen en er overheen rennen.

Verder bleek het ook van belang dat het uiteindelijke ontwerp neutraal en modern moest worden, zodat het ook op plaatsen buiten de wijk geplaatst zou kunnen worden. Het idee waar op door moest worden gegaan was het volgende:



De Jong Beton wil als het eindconcept er eenmaal is, 5000 Euro besteden aan het maken van een prototype op ware grootte. Deze zal worden gemaakt van piepschuim dat wordt gefreesd in de juiste vorm. Vervolgens wordt er beton omheen gegoten. Het bekleden van het ontwerp met mozaïek steentjes zal vervolgens zo'n 2500 Euro kosten.



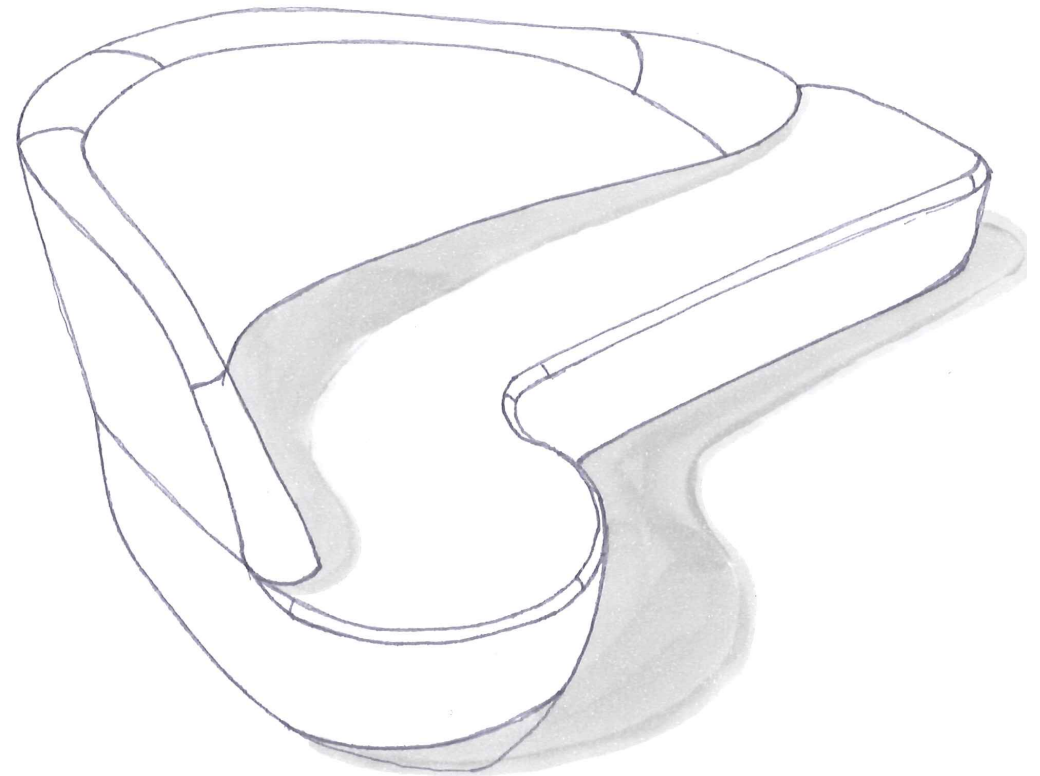
Concepten

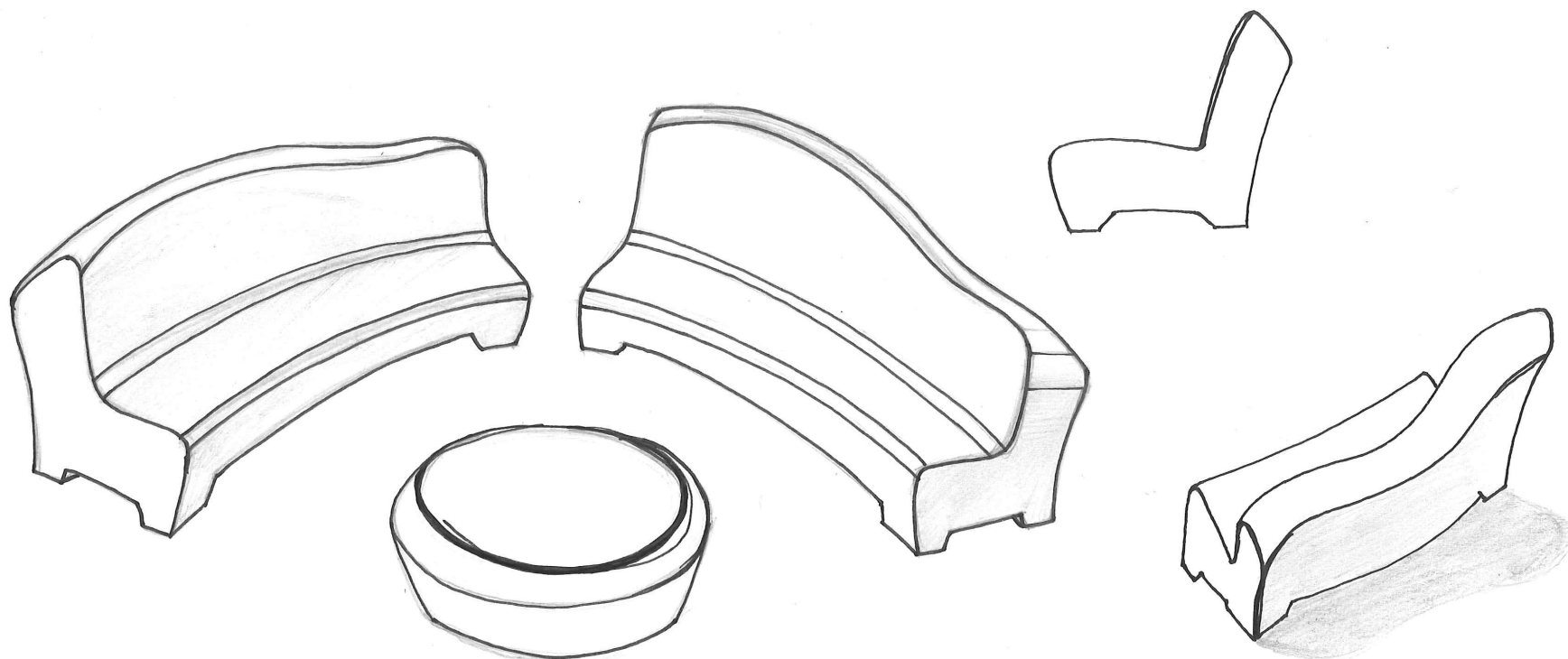
i-2

Social Fusion

Dit concept is een bank dat zich kenmerkt om zijn strakke en vloeiende design. Door de bocht in de rugleuning en een deel van de bank dat haaks staat op de rest van de bank, lijkt het op een hoekbank zoals je deze in een woonkamer kan vinden. De afgeronde hoeken en de lichte curve in de rugleuning zorgen voor een beter zitcomfort. Omdat de zitting aan beide kanten een klein stuk verder doorloopt dan de rugleuning, oogt de bank meer open en nodigt het de gebruiker uit om te gaan zitten.

De lichte curve aan de buitenkant van de rugleuning biedt steun aan de mensen die geen tijd hebben om te gaan zitten, maar die wel even willen rusten of bijkletsen door tegen deze rand aan te leunen. Zo kan de bank op twee manieren worden gebruikt. Doordat de bank in een hoek loopt, creëert het een ruimte om bijeen te komen aan de zitkant en een toezicht-/ hangplaats aan de buitenrand van de bank. Door meerdere banken bij elkaar te zetten, kan er een soort woonkamer sfeer ontstaan.

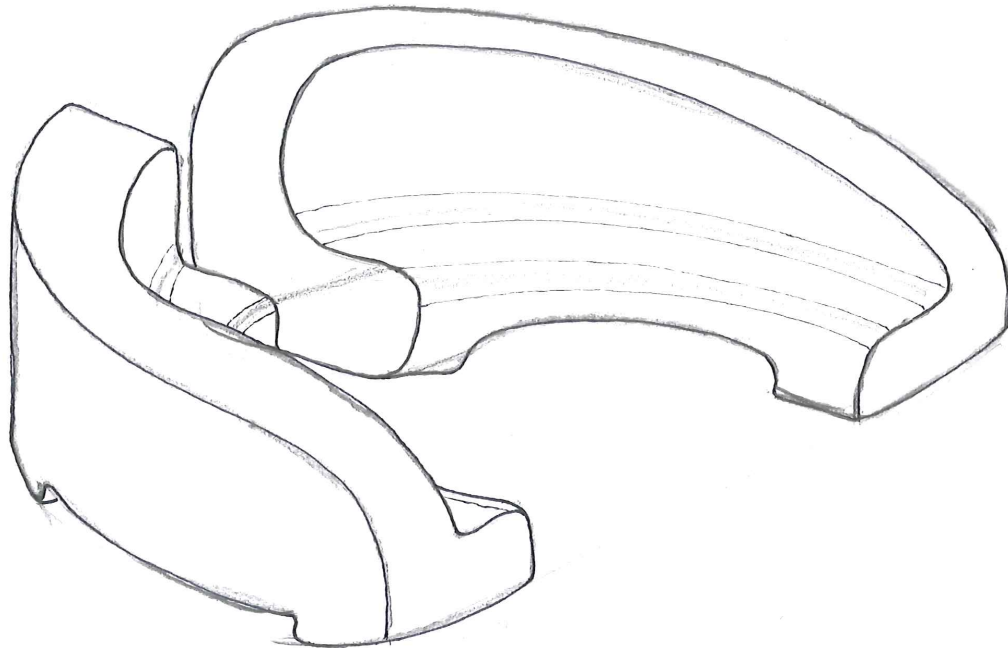




Social Canape

Dit concept is wat moderner en heeft meerdere mogelijkheden dan de ouder Sofa van he bedrijf Social Sofa. Het concept bestaat uit een tot vier banken met een bijbehorende tafel. Het is mogelijk om zoveel banken als je maar wilt rondom een de tafel te plaatsen zodat er een cirkel ontstaat. Doordat er wat ruimte tussen de banken wordt overgelaten kun je de

cirkel instappen en plaats nemen op een van deze banken. Dit maakt dit concept zeer toegankelijk en open. De tafel maakt het mogelijk voor de buurtbewoners om te picknicken hier. Ook geeft het de buurtbewoners de mogelijkheid samen te komen en eten, drinken, tassen en andere bezittingen op de tafel te plaatsen. Het toevoegen van de tafel maakt dit concept tot een soort woonkamer waar iedereen kan zitten, lezen praten en eten.



Social Wave

Ook dit concept heeft een afgeronde vorm, waardoor mensen naar elkaar toe zitten en sneller met elkaar gaan praten. Aan de andere kant is ruimte open gelaten om toezicht te houden op spelende kinderen. Het samenvoegen van banken in een halve cirkel zorgt voor een huiskamergevoel.

Wat dit concept anders maakt dan de andere twee concepten is de meer afgeronde leuning. De bank heeft hierdoor een moderne uitstraling. Ook nodigt het kinderen iets meer uit om de bank als een soort speeltoestel te gebruiken.

De bank is aan de achterkant meer afgesloten dan de andere twee banken. Hierdoor is aan die kant geen echte plek om tegen aan te hangen is.

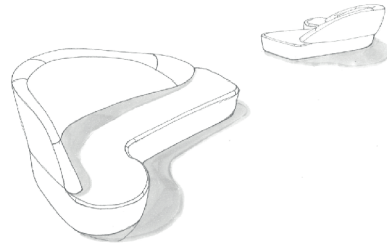
Harris Profiel

i-2

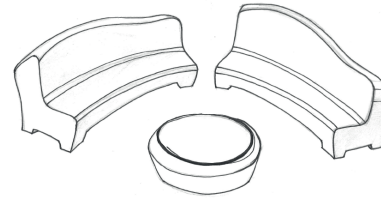


Om de concepten op een gelijkwaardige manier is er gebruik gemaakt van een Harrisprofiel. Dit geeft op een visuele manier de sterktes en zwaktes van elk van de drie concepten weer. De concepten worden op een schaal van -2 tot +2 gescoord op elk van criteriapunt, waarbij -2 staat voor voldoet niet en +2 staat voor voldoet volledig. Normaal gesproken is het de bedoeling dat het belangrijkste criteriapunt bovenaan staat om de zware weging hiervan te weergeven. In dit geval tellen alle criteriapunten echter even zwaar mee en zal er worden gekeken naar welk concept het meest positief beoordeeld worden.

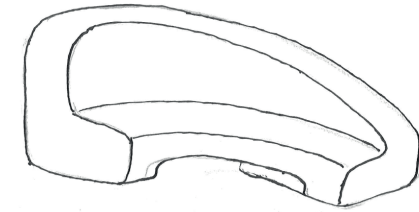
Social Fusion



Social Canape



Social Wave



	-2	-1	+1	+2	-2	-1	+1	+2	-2	-1	+1	+2
F2F contact	Grey	Grey	Green	Grey	Grey	Grey	Green	Green	Grey	Grey	Green	Green
Realisatie	Red	Red	Grey	Grey	Grey	Grey	Green	Green	Grey	Grey	Green	Grey
Ergonomie	Grey	Red	Grey	Grey	Grey	Grey	Green	Green	Grey	Grey	Green	Grey
Veiligheid	Grey	Grey	Green	Grey	Grey	Grey	Green	Green	Grey	Grey	Green	Grey
Past bij Social Sofa	Grey	Red	Grey	Grey	Grey	Grey	Green	Grey	Grey	Grey	Green	Green
Past in het Rode Dorp	Grey	Red	Grey	Grey	Grey	Grey	Green	Green	Grey	Grey	Green	Grey
Toezicht	Grey	Grey	Green	Grey	Grey	Grey	Green	Grey	Grey	Red	Grey	Grey

Past in het Rode Dorp
Het concept past bij de look & feel van Het Rode Dorp.

Past bij Social Sofa
Voldoet het concept aan de gegeven eisen en wensen van Social Sofa. Zo is het voor Social Sofa belangrijk dat het concept neergezet kan worden in andere wijken dan het Rode Dorp.
F2F contact

De vormgeving van het concept bevordert dat mensen met elkaar gaan praten.

Ergonomie
Het concept voldoet aan de gemiddelde menselijke afmetingen en zorgt zo voor een comfortabele zitplaats voor iedereen.

Veiligheid
Aan het concept zitten geen scherpe hoeken en randen, waar de mensen uit Het Rode Dorp

zich aan kunnen verwonden. Ook moet het concept stabiel zijn.

Toezicht
Het concept biedt de mogelijkheid om gebruikt te worden als toezichtplaats.

Realisatie
De investeringskosten om het concept te maken zijn zo laag mogelijk. Verder is het concept makkelijk te maken en plaatsen.

Gekozen concept

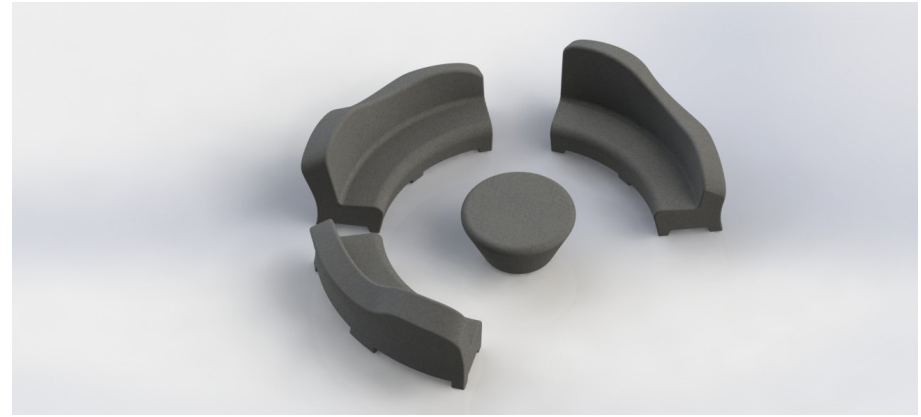
i-2

Uit het Harrisprofiel komt het tweede concept, de Social Canape, het beste naar voren. Op het eerste beoordelingspunt scoort dit concept al het beste vanwege de niet te moderne en simpele look en feel dat het uitstraalt. Dit is wel het geval bij de andere twee concepten. De Social Canape is organischer van vorm, wat het meer ingewikkeld maakt. Dit aspect weerspiegelt de gebeurtenissen in de wijk. Ook weerspiegelt dit concept wat meer het oude van de wijk die gebouwd is in de 60'er jaren. Dit maakt het meer geschikt om te plaatsen in Het Rode Dorp.

Het concept past door het nogal hoge organische gehalte wat minder in de productlijn van Social Sofa. Echter na overleg met Martin van Cleef en Jan de Koning bleek dat ze wel open stonden om een nieuwe weg in te slaan. Zowel de Social Canape als de Social Wave verhogen vanwege de wat ronde vorm het Face-to-face contact, maar vanwege de meer organische vorm van de Social Canape wordt er hier meer aandacht besteedt aan de ergonomie. Ook is dit concept het veiligst, omdat deze het meest afgerond is op de cruciale plekken. De

zijanten van de Social Canape lopen vlak, maar hier zit dan ook niemand. Echter bij de Social Wave is de gehele leuning rondom vlak terwijl men hier met zijn hoofd op leunt. Verder lenen de Social Fusion en de Social Canape zich het best uit voor het houden van toezicht vanwege respectievelijk het omgekeerd zitten op de buitenzijden van de bank en het leunen tegen de achterkant van de bank. De Social Canape is echter het best te realiseren qua prijs, omdat er maar een mal gemaakt hoeft te worden. Zoals te zien is in de afbeelding loopt de assymetrische golf door van de ene zitplaats in de andere zitplaats. Bij de Social Wave is dit niet het geval, waardoor er twee mallen moeten worden gemaakt om de vorm van de banken in elkaar te laten lopen. Door de erg ingewikkelde, moderne vorm is de Social Fusion niet makkelijk te maken en zullen de malkosten snel hoog worden.

Tot slot zal de Social Canape meer het idee: “woonkamer, maar dan buiten” oproepen. Dit zal ervoor zorgen dat meer mensen zich aangetrokken voelen om hier te gaan zitten en met elkaar te gaan praten.



Q2

i-2

Om te onderzoeken wat de bewoners van Het Rode Dorp van het idee achter de 'Social Canape' vindt, hebben we een nieuwe Q-sort gemaakt en zijn daarmee de wijk in gegaan. De stellingen van deze Q-sort hebben we zelf moeten bedenken, afgesteld op het ontwerp en het hele project rondom de 'Social Canape'. De volgende 23 stellingen hebben we gebruikt voor ons onderzoek.

1. Ik ben bang dat "het concept X" een hangplek wordt.
2. "het concept X" lijkt me een leuk initiatief voor in de wijk.
3. Door "het concept X" zal de sociale cohesie in de wijk verbeteren.
4. Als "het concept X" er is zal ik vaker mensen daar opzoeken.
5. Ik zou graag vrijwillig willen meewerken aan het bouwen van "het concept X".
6. Ik vind het fijn als er een plek is waar ik toezicht kan houden op mijn spelende kinderen.
7. Ik zou graag meer mensen uit de wijk willen leren kennen.
8. Door samen te werken aan "het concept X" leer je mensen kennen en zal je ze vaker aanspreken.
9. Ik voel me ongemakkelijk als ik met vreemden op een bank zit.
10. Ik ga snel een gesprek aan met vreemden.
11. Het is handig om een openbare ontmoetingsplek in de wijk te hebben, waar je met je buurtgenoten kan praten.
12. Ik ga niet snel zitten op een bankje buiten.
13. Ik ga graag uit huis, want ik vind het vervelend om de hele

dag thuis te zitten.

14. Ik vind het belangrijk om meer contact met de burens te hebben.
15. Ik houd graag buiten een praatje met mensen uit de wijk.
16. Er zijn geen veilige speelplekken in de wijk.
17. Het ontwerp van "het concept X" spreekt mij wel aan.
18. Het ontwerp van "het concept X" past goed in de wijk.
19. Het lijkt me leuk als er meer te doen is voor kinderen in de wijk.
20. Het project rondom "het concept X" zal mij stimuleren om naar buiten te gaan.
21. Ik zou trots zijn op "het concept X" als ik hieraan heb meegewerkt.
22. "het concept X" alleen is niet genoeg om mensen naar deze plek samen te brengen.
23. Het lijkt mij leuk om samen met buurtbewoners mozaïek te gaan plakken.

Met deze stellingen en het Q-board zijn we de wijk ingegaan, op zoek naar buurtbewoners die binnen onze doelgroep vielen. Omdat de 'Social Canape' als toezichtsplaats gebruikt kan worden voor ouders van spelende kinderen, zagen we ouders met jonge kinderen als de doelgroep van onze Q-sort.

Het kostte redelijk wat tijd om onze doelgroep te bereiken, maar uiteindelijk hebben we vijf ouders gevonden en mogen ondervragen. Hiernaast de resultaten van het onderzoek.

	Respondent 1	Respondent 2	Respondent 3	Respondent 4	Respondent 5	Totaal
1. Ik ben bang dat “het concept X” een hangplek wordt.	-3	2	-3	-1	-2	-7
2. “het concept X” lijkt me een leuk initiatief voor in de wijk.	2	1	1	3	3	10
3. Door “het concept X” zal de sociale cohesie in de wijk verbeteren.	1	1	0	0	1	3
4. Als “het concept X” er is zal ik vaker mensen daar opzoeken.	1	2	1	0	-1	3
5. Ik zou graag vrijwillig willen meewerken aan het bouwen van “het concept X”.	-1	-2	0	1	0	-2
6. Ik vind het fijn als er een plek is waar ik toezicht kan houden op mijn spelende kinderen.	3	3	2	3	2	13
7. Ik zou graag meer mensen uit de wijk willen leren kennen.	-1	3	-2	-2	-3	-5
8. Door samen te werken aan “het concept X” leer je mensen kennen en zal je ze vaker aanspreken.	1	-1	0	1	2	3
9. Ik voel me ongemakkelijk als ik met vreemden op een bank zit.	-2	-2	-3	-3	-2	-12
10. Ik ga snel een gesprek aan met vreemden.	4	1	3	-3	0	5
11. Het is handig om een openbare ontmoetingsplek in de wijk te hebben, waar je met je buurtgenoten kan praten.	1	2	1	2	3	9
12. Ik ga niet snel zitten op een bankje buiten.	-1	0	1	-2	-1	-3
13. Ik ga graag uit huis, want ik vind het vervelend om de hele dag thuis te zitten.	-3	2	-2	2	3	2
14. Ik vind het belangrijk om meer contact met de burens te hebben.	-3	3	3	0	1	4
15. Ik houd graag buiten een praatje met mensen uit de wijk.	-2	1	2	-2	2	1
16. Er zijn geen veilige speelplekken in de wijk.	-2	-3	-2	-1	-2	-10
17. Het ontwerp van “het concept X” spreekt mij wel aan.	2	0	2	2	0	6
18. Het ontwerp van “het concept X” past goed in de wijk.	3	1	1	1	2	8
19. Het lijkt me leuk als er meer te doen is voor kinderen in de wijk.	4	2	3	1	2	12
20. Het project rondom “het concept X” zal mij stimuleren om naar buiten te gaan.	0	-3	0	-3	-1	-7
21. Ik zou trots zijn op “het concept X” als ik hieraan heb meegewerkt.	0	0	2	0	1	3
22. “het concept X” alleen is niet genoeg om mensen naar deze plek samen te brengen.	2	0	2	-1	0	3
23. Het lijkt mij leuk om samen met buurtbewoners mozaïek te gaan plakken.	0	0	0	0	1	1

Concluderend uit het Q-onderzoek zijn mensen het vooral eens dat ze het fijn zouden vinden als er een plek is waar ze toezicht kunnen houden op hun spelende kinderen. Daarentegen zijn ze het minst eens met de stelling dat ze zich ongemakkelijk voelen om buiten met een vreemde op een bankje te zitten. De 'Social Canape' speelt goed in op deze stellingen en blijkt uit de gesprekken met de buurtbewoners ook aan te slaan. Zij vinden dat de 'Social Canape' een goed initiatief is voor de wijk, hoewel weinig van de ondervraagden er tijd voor over hebben om mee te doen aan het beplakken van de bank met mozaïek. Zij hebben het naar hun zeggen al vaak te druk met hun kinderen en zijn blij met wat vrijetijd. Dit is een acceptabel excuus, aangezien de mensen die we hebben geïnterviewd ouders waren van kinderen onder de tien jaar oud. Naast de resultaten van de Q-sort, kwamen bepaalde uitspraken vaak terug. Uit de gesprekken bleek dat de meesten een buurthuis misten waar activiteiten georganiseerd kunnen worden. Zo zei een van de

bewoners: "Het zou leuk zijn als er een buurthuis is, waar ik muziek kan spelen".

Hetgene waar iedereen het in de wijk mee eens was, is dat de wijk door buitenstaanders slechter wordt bestempeld dan dat het is. Iedereen (van de ondervraagden) in Het Rode Dorp heeft het naar zijn zin. Een de alleenstaande moeder zei: "Het Rode Dorp is als een grote familie, in iedergeval zo ervaar ik het in mijn flat". Deze vrouw was geboren in Het Rode Dorp, daarna verhuist naar een andere stad en vervolgens terug verhuist omdat ze het een gezellige wijk vond. Het beeld dat wij als studenten van Het Rode Dorp hebben gekregen door het project en de slechte reputatie, is volgens haar volledig onterecht en kan bewezen worden als we in de zomer naar de wijk terug zouden komen. Dan is iedereen uit haar flat bij haar voor de deur aan het barbecuen en is iedereen welkom om mee te doen.

Uit de Q-sort is gebleken dat de 'Social Canape' aanslaat bij de doelgroep die we hebben ondervraagd. Verdere gesprekken wijzen uit dat de slechte reputatie van Het Rode Dorp niet terecht zijn en dat de buurtbewoners het erg naar hun zin hebben.



Operational System

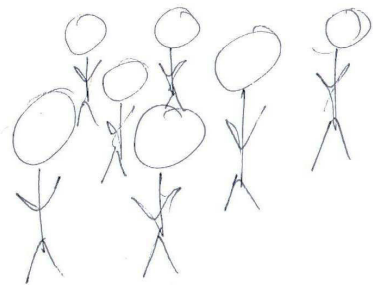
i-2

Mensen van het Rode Dorp krijgen een workshop mozaïeken bij Social Sofa. Eenmaal in het Rode Dorp kunnen de mensen daar aan de slag met hun eigen bank.

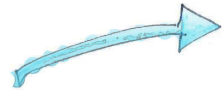
Als de bank klaar is wordt hij in het Rode Dorp op het Socio Plaza geplaatst.

Een aantal mensen van het Rode Dorp die goed zijn in het mozaïeken krijgen van Social Sofa een certificaat om het anderen te kunnen leren.

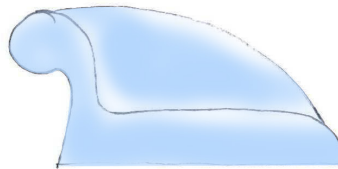
Nu kunnen de mensen in het Rode Dorp workshops organiseren in het mozaïeken van betonnen voorwerpen, voor mensen buiten het Rode Dorp. Zo kunnen ze wat geld verdienen en wordt de sociale cohesie in het algemeen verbeterd. Zo wordt het een duurzaam project wat ook over een aantal jaren de sociale cohesie bevordert, en ervoor zorgt dat de mensen in het Rode Dorp ergens mee bezig zijn en wat kunnen verdienen.



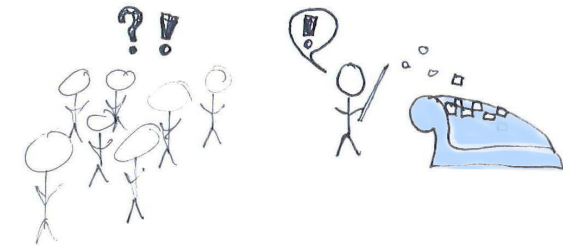
Mensen van Het Rode Dorp..



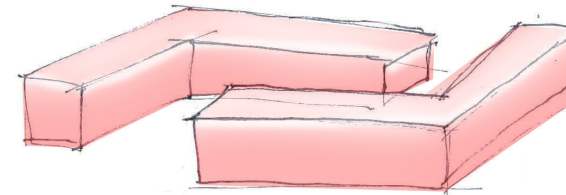
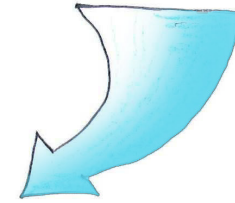
gaan naar..



..Social Sofa



Hier leren ze hoe ze een bank moeten mozaïeken

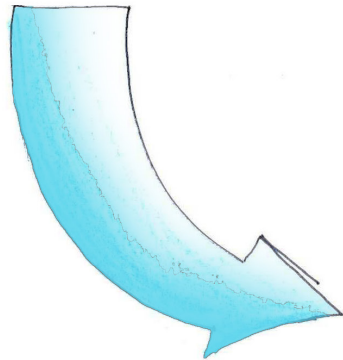
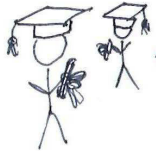
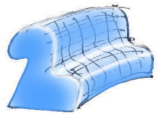


In Het Rode Dorp..



..wordt de Social Canape beplakt door de buurtbewoners

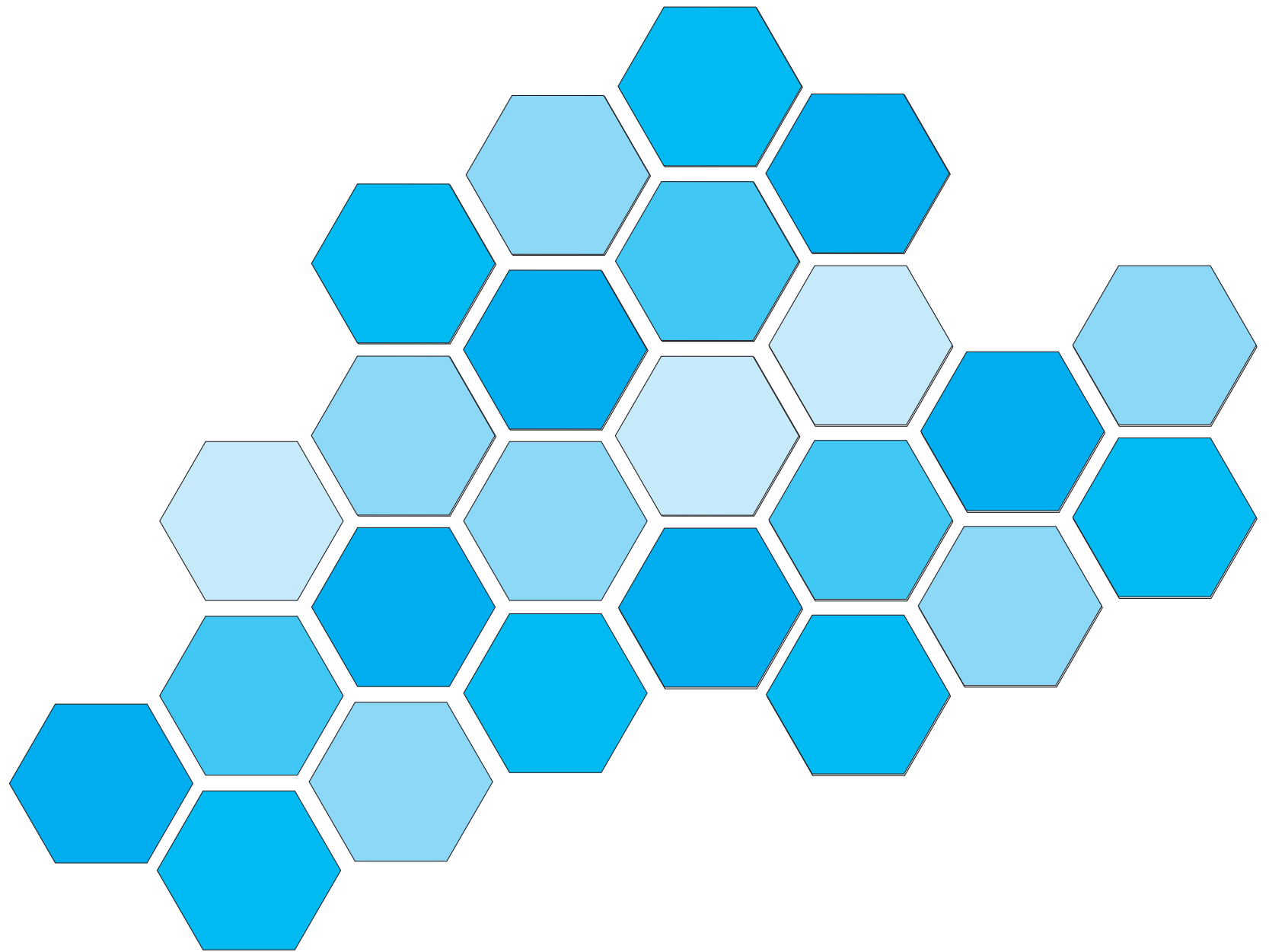
Sommige bewoners halen diploma om andere mensen te leren mozaïek plakken



Mensen van buiten Het Rode Dorp, komen naar de wijk..



..om van de gediplomeerde buurtbewoners te leren mozaïeken.



i-3/ Implementation

Concept	57
Business, Branding & Promotion	60
Maattekeningen	62
Likert Test	65
i-3	65
Operational System	67
Kosten	73
Conclusie	77



Concept

i-3

Look & Feel

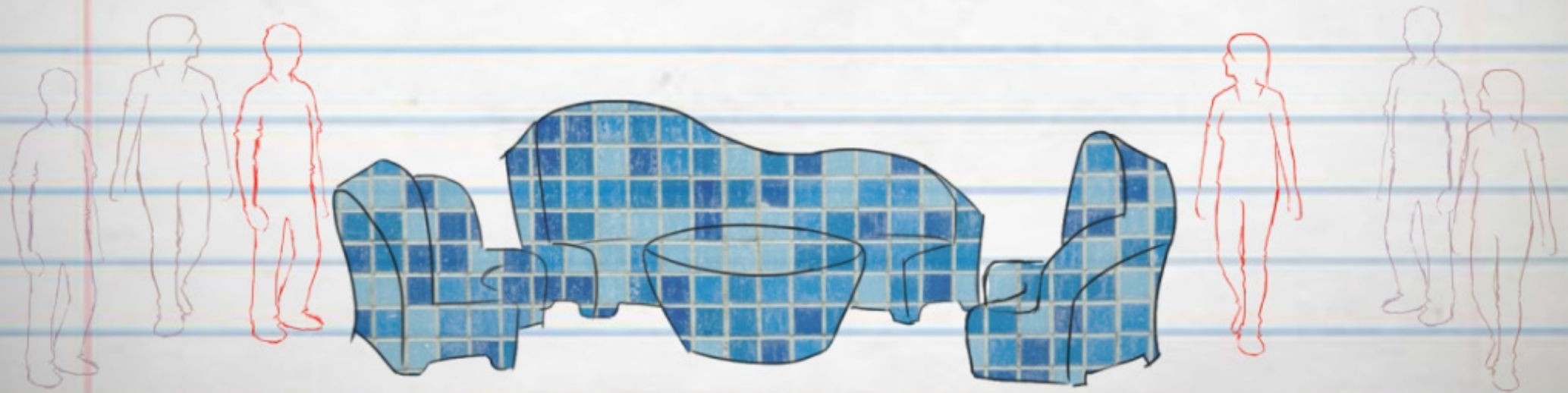
De look gaat over het uiterlijk van het product en de feel over wat het product uitstraalt.

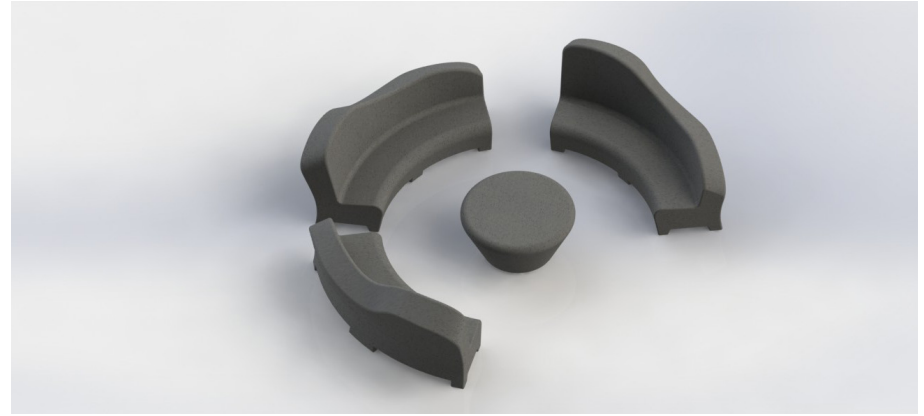
Het product is gemaakt van beton in een organische vorm met daarop een design van glas mozaïek. Door zijn vorm ziet de bank er natuurlijk en vloeiend uit, en door het kleurrijke glazen mozaïek ziet het geheel er vrolijk en uitnodigend uit. De bank moet goed passen in zijn omgeving en toch opvallen. Door zijn mooie kleuren en vrolijke mozaïek design valt de bank goed op, maar zijn vorm is organisch en past daarom goed in een omgeving met veel groen en natuur. Ook vanwege de grootte van de bank, zal je het geheel niet snel over het hoofd zien. Kortom het zal opvallen en toch passen bij de omgeving waar het in staat.

De look en feel van de bank kan worden beschreven door een paar woorden, namelijk: uitnodigend, modern, kleurrijk, comfortabel en kunstzinnig. De bank oogt robuust vanwege zijn omvang en vormgeving, maar toch gezellig en uitnodigend om op te gaan zitten. Dit past goed binnen het imago van Social Sofa. De bank moet esthetische waarde hebben, iets toevoegen aan de omgeving, maar toch heel vrijblijvend overkomen.

Construction

Het beton zal gegoten worden in een mal van hout of metaal, het zal minimaal 24uur moeten staan voordat het product uitgehard is. Als de bank uit de mal komt dan wordt hij afgewerkt, scherpe randen en naden worden verwijderd en oneffenheden of kuilen weggewerkt met plamuur. Dan wordt de bank naar Social Sofa gebracht waar ze het mozaïek design erop tekenen alvorens de bank te beplakken met het mozaïek. Als het design erop staat wordt de bank naar zijn plakplaats in Het Rode Dorp gebracht waar het plakken wordt gedaan door bewoners van Het Rode Dorp. Als alle mozaïek stukjes erop zitten dan zal Social Sofa het afwerken door met voegsel de naden tussen de steentjes dicht te maken. Als dit alles droog en af is zal Social Sofa de bank op zijn uiteindelijk plek plaatsen in Het Rode Dorp.





Business, Branding & Promotion

i-3

Company Look & Feel

Qua feeling blijft het hetzelfde want het product wordt van dezelfde materialen gemaakt als de producten die Social Sofa tot nu toe heeft uitgebracht. Het beton geeft de vorm aan het product en het (glazen) mozaïek levert het design.

De producten van Social Sofa zijn vrolijk en uitnodigend, ze passen in de omgeving omdat ze meestal door de mensen uit de buurt zijn gemaakt. De Social Canape past hier goed bij.

Naam&Logo

Social Canape, is een vertaling voor “sociale bank/sofa”. De naam legt ook gelijk de functie van het product uit en is dus heel toepasselijk. Het is niet nodig om een eigen logo voor dit product te maken, het bedrijf Social Sofa heeft een eigen logo en dat kan gebruikt worden als dat nodig is. Verder zijn de producten van Social Sofa heel duidelijk herkenbaar door hun vorm en uiterlijk, het product op zichzelf is dus al een trademark en behoeft dus niet per se een eigen logo.

Kosten

De grootste kosten gaan naar de productie van een mal. De mal kan van hout of van staal worden gemaakt door De Jong Beton. Ook kan de mal voor een deel van PU (polyurethaan) gemaakt worden. Uit een houten

mal kunnen ongeveer 50-100 producten gehaald worden, uit een stalen mal zijn dat er rond de 200. Dit alles is voornamelijk afhankelijk van de afrondingen die het product heeft. Bij kleinere afrondingen kunnen er minder producten uit één mal worden gehaald.

Voor een prototype kan er ook worden gekozen om het product uit schuim te laten frezen en dan over te gieten met beton. Nadeel hiervan is dat het prototype een stuk lichter is dan het uiteindelijke product als het volledig uit beton is gemaakt. Een lichter product is niet geheel huffer-proof, omdat het niet zo zwaar is kan het gemakkelijker van zijn plaats worden gehaald of vernield worden. Kosten voor malproductie voor een prototype zullen tussen de 5000,- à 6000,- euro liggen.

Een tweede manier om een prototype te maken is door direct een mal te vormen in een negatief met gemakkelijk te vormen materiaal. Dit kan door gebruik te maken van een drukvast schuimmateriaal te gebruiken waar vervolgens de mal omheen gevormd wordt. Vervolgens moet dit materiaal nog wel bespoten worden met iets waardoor er een waterdichte laag omheen zit. Volgens directeur Jan de Koning van de Jong Beton kan dit wel voor € 5.000,- lukken voor beide mallen samen. Het storten en afwerken van elk van de banken en tafel kost dan vervolgens nog wel € 500,- per stuk. Deze oplossing zorgt ervoor dat de banken hufferproof zijn, maar ze zijn hierdoor wel minder snel te verplaatsen en kunnen zo minder snel op verschillende plekken getoond worden.

Klant

De uiteindelijke kopers van het product zullen gemeentes en de overheid zijn, maar ook instanties, bedrijven, scholen en particulieren. Eigenlijk iedereen die graag een duurzaam meubelstuk wil waar ze zelf een design voor mogen maken, zo krijg je een uniek en eigen product. Bedrijven kunnen dit willen ter verbetering van de sfeer, als aandenken, of als viering van een jubileum. Maar het zal vooral gebruikt worden ter verbetering van de sociale omgang.

Partners

De Jong Beton, UWV (mogelijke partner), leveranciers mozaïek, Stichting Social Cohesion Design, CLD (Christelijk Lyceum Delft), Sultan Ahmed Moskee, Kerk, inwoners Het Rode Dorp, SPAT, Overige betrokkenen.

Wie gaat het onderhouden

Mensen uit Het Rode Dorp houden in de gaten of er onderhoud nodig is en Social Sofa zal het onderhoud uitvoeren. De bank is over het algemeen zo goed als onderhoudsvrij, onderhoud zal voornamelijk zijn als er een steentje is losgeraakt of wat voegsel weg is. Social Sofa zal de verdwenen steentjes opnieuw zetten en afwerken met voegsel.

Installateur

Social Sofa zal het product op gewenste locatie leveren en plaatsen.

Branding

Er hoeft geen submerk gemaakt te worden van dit product voor Social Sofa. Het product past goed in de huidige productlijn door de vorm, look en feel. De bank sluit mooi aan bij de al bestaande lijn van producten, hierdoor is een eigen submerk dus niet nodig.

Promotion

Hoe promoot je het naar gemeente?

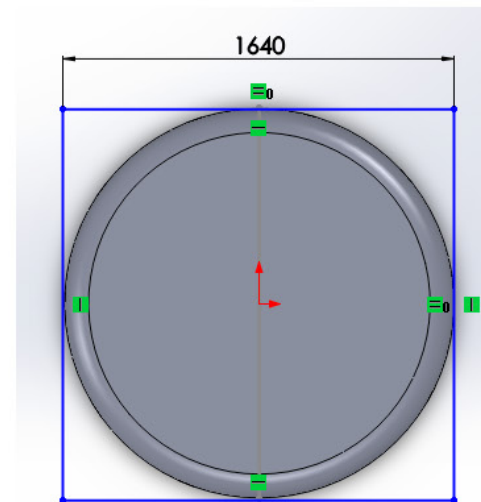
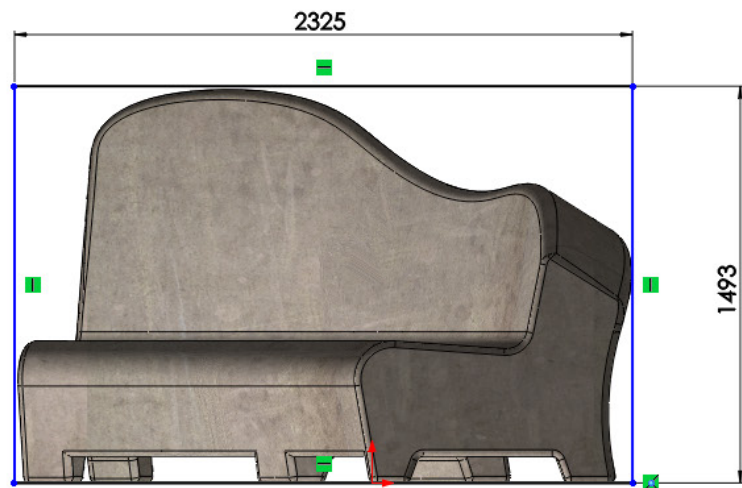
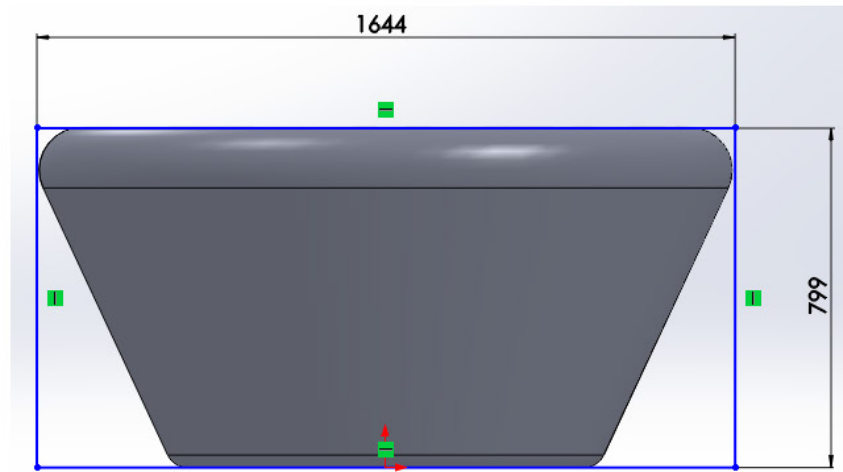
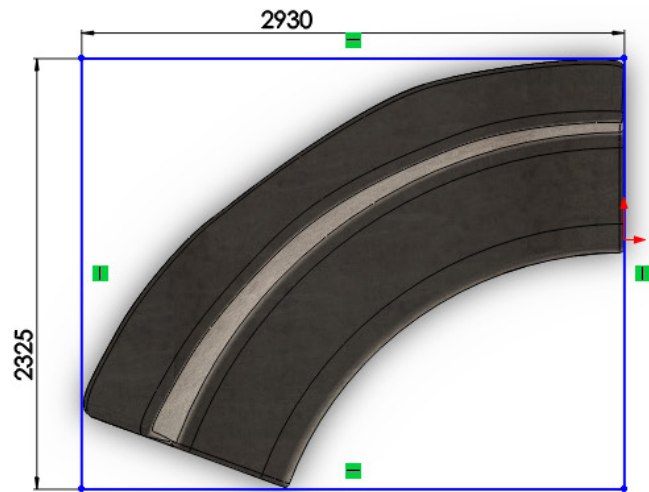
Via promotiefilmpjes en een presentatie. Hierin zal duidelijk het nut van het project naar voren komen, namelijk het verbeteren van de sociale cohesie van de buurt, en wat dit zal betekenen voor de gemeente.

Hoe promoot je het naar Het Rode Dorp?

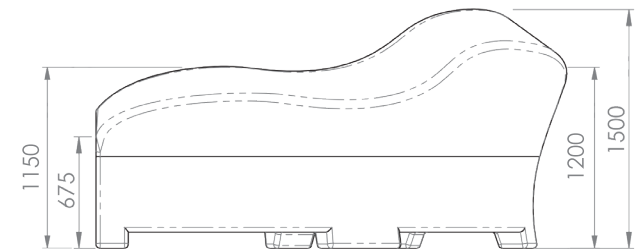
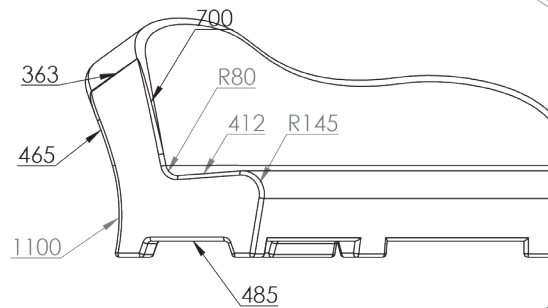
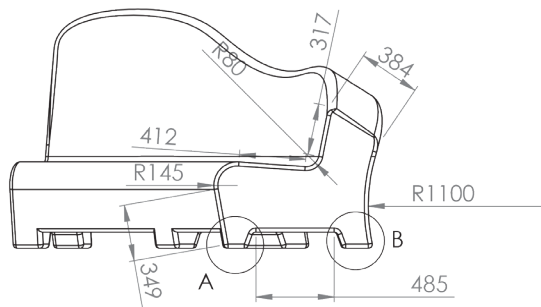
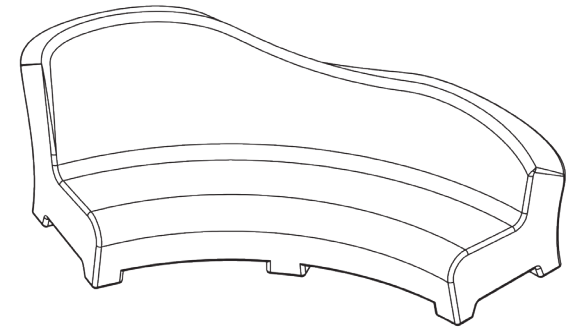
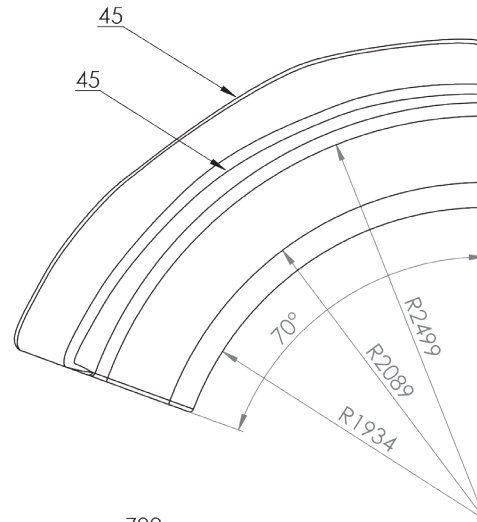
Mond op mond reclame in de geselecteerde elementen zoals de kerk, de moskee en het CLD. Daarnaast zullen er flyers worden uitgedeeld, posters worden opgehangen en evenementen worden georganiseerd om aandacht te trekken van de buurtbewoners voor het project rondom de Social Sofa.

Maattekeningen

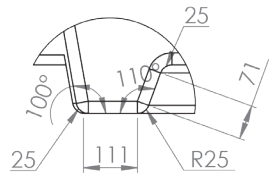
i-3



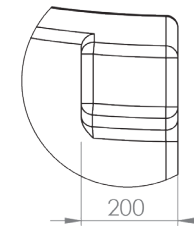
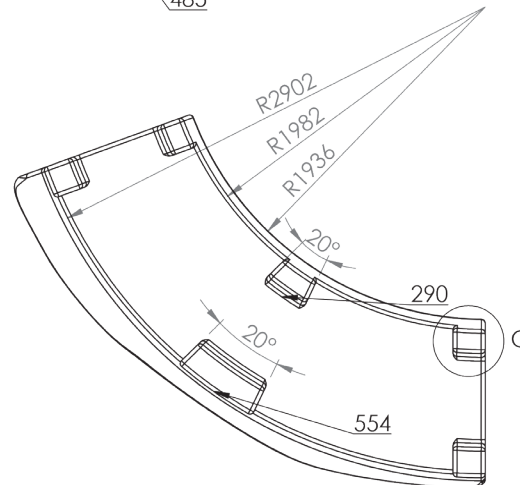
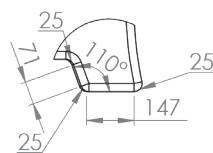
Alle afrondingen: 25mm
 Afronding bovenkant rugleuning: 45mm



DETAIL A
 SCALE 1 : 10



DETAIL B
 SCALE 1 : 15



DETAIL C
 SCALE 1 : 10



Maateenheid: mm

TITLE: Concrete design
 Social Sofa

DWG. NO.

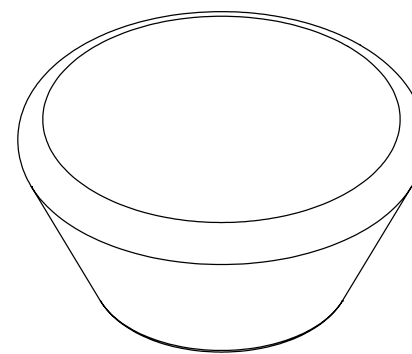
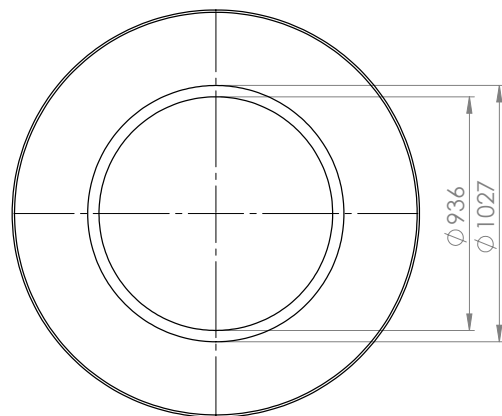
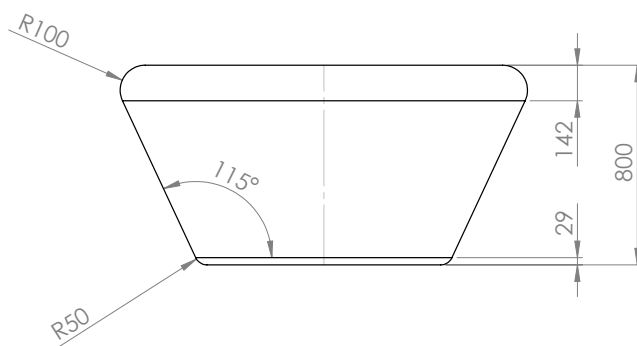
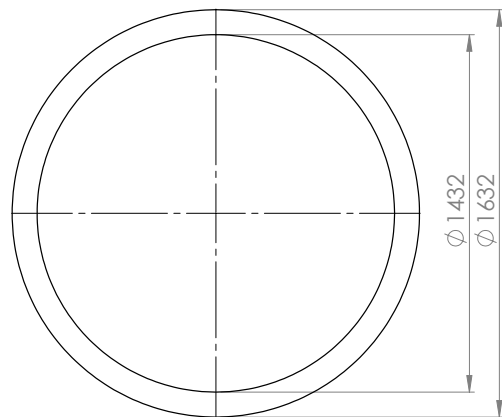
Bank

A3

SCALE:1:30

SHEET 1 OF 1

**SolidWorks Student Edition.
 For Academic Use Only.**



**SolidWorks Student Edition.
For Academic Use Only.**

Maateenheid: mm	
TITLE: Concrete design Social Sofa	
DWG NO.	Tafel
SCALE: 1:20	A3
SHEET 1 OF 1	

Likert Test

i-3

In dit stadium van het project, waarbij het ontwerp en het business branding plan vast staan, is het van belang om te weten te komen wat de bewoners van Het Rode Dorp van ons project vinden. Aan de hand van een vragenlijst met tien vragen gebaseerd op de Social Canape en het project eromheen, hebben we geprobeerd een beeld te krijgen wat Het Rode Dorp van de Social Canape vindt. We zijn mij deze schaal hebben ze de keuze uit: volledig mee oneens, oneens, neutraal, eens en volledig mee eens. In de volgende tabel staat de uitkomst van ons onderzoek, waarbij -2 volledig mee oneens is en +2 volledig mee eens. Door de uitkomsten in een rij met elkaar op te tellen, kan je zien of men het over het algemeen met de stelling eens of oneens zijn.

Zoals te zien in de tabel zijn mensen het meest eens met de stelling 'De Social Canape vind ik er mooi uit zien' en ze zijn oneens met de stelling 'Samen met andere mensen uit de wijk

mozaïeken lijkt me leuk'. Tijdens het houden van de test bleek al snel dat iedereen het een leuk initiatief vindt en dat het ontwerp ze ook erg aanspreekt. Maar ondanks hun positieve houding tegenover de Social Canape waren de meeste niet enthousiast te maken over het samen mozaïeken. Ze vonden het een leuk idee, maar hadden vaak als excuus dat ze er zelf geen tijd voor hadden.

Soortgelijke uitkomsten hebben we ook uit de Q2 gehaald, men vindt alles rondom de Social Canape heel leuk maar is tegelijkertijd niet gemotiveerd genoeg om mee te helpen aan het beplakken van de banken. Met behulp van de evenementen rondom het project en het certificaat dat je kunt verdienen, proberen we de mensen meer te motiveren om mee te doen. Ook de ontwerpwedstrijd zal zorgen voor meer interesse en betrokkenheid van alle buurtbewoners van het dorp.

	1	2	3	4	5	6	7	8	9	10	11	Totaal
1. De Social Canape en het project rondom de Social Canape zijn goed bedacht.	2	1	0	1	2	1	1	0	2	0	1	11
2. De Social Canape vind ik er mooi uit zien.	2	1	1	1	2	2	2	1	1	2	1	16
3. Ik zou het leuk vinden om mee te doen aan de ontwerpwedstrijd voor het mozaïek	2	-1	-1	0	0	1	0	1	1	-1	0	2
4. Samen met andere mensen uit de wijk mozaïeken lijkt me leuk.	0	1	-1	-2	-1	0	-1	1	-2	0	1	-4
5. Naar een evenement in de wijk zou ik zeker komen als de Social Canape er is.	-1	1	-1	0	1	1	-1	2	1	0	1	4
6. Ik zou de Social Canape gebruiken als ontmoetingsplek met andere mensen uit de wijk.	-2	1	0	0	0	0	-1	0	1	-1	-1	-3
7. De Social Canape ziet er uitnodigend uit.	1	0	1	1	2	1	1	0	1	0	1	9
8. De Social Canape ziet er uit als een plek waar ik graag zou zitten.	2	0	1	0	1	0	1	2	0	1	0	8
9. Ik denk dat ik door middel van de Social Canape en de activiteiten hieromheen meer in contact kom te staan met andere bewoners uit de wijk.	1	1	0	1	0	2	-2	1	0	-1	1	4
10. Ik zou graag wat bijverdienen door andere mensen te leren mozaïeken.	-2	1	-2	1	-1	0	0	2	0	-1	0	-2
Totaal	5	6	-2	3	6	8	0	10	5	-1	5	

Operational System

i-3

1. Financiering krijgen

De stichting Social Cohesion Design heeft aangegeven activiteiten rondom het project te financieren tot een maximum van € 1000,-. De productie van de Social Canape moet worden betaald door Social Sofa. De eerste manier waarop Social Sofa dit kan financieren is door een aanvraag bij de Gemeente Delft in te dienen. De grootste kans om het project ook daadwerkelijk te realiseren, is door met een wethouder hierover te praten. Het is dus van belang om in gesprek te raken met een van de wethouders in Delft. De wethouder die momenteel de meeste affiniteit heeft met dit project is Wethouder van Onderwijs Lucas Vokurka. Hij was ook aanwezig bij de Kick Off Day van het vak Social Cohesion Design. Hierbij heeft hij aangegeven het vak en de projecten binnen dit vak te zullen volgen. Via hem is het mogelijk de wethouder die o.a. de portefeuille Arbeidsmarkt beheert, Stephan Brand ligt, te spreken te krijgen.

Indien dit niet lukt is het nog mogelijk om een subsidie aan te vragen bij Breed Welzijn Delft via het SPAT bestuur. Als inwoners van de buurt kunnen zij immers initiatieven indienen bij deze instantie. De subsidie die daar kan worden aangevraagd is maximaal € 5000,-. Andere manieren om het project te financieren zijn via lopende contacten van Social Sofa, zoals de Rabobank en het Oranjefonds.



2. Productie Social Canape

Als de financiering eenmaal rond is kan de mal gemaakt worden door de Jong Beton.

Er zijn hierbij twee verschillende opties:

I. De mal maken van staal (en polyurethaan) of van hout (en polyurethaan). De investeringskosten voor de mal zullen vrij hoog, want er moeten in deze fase maar maximaal drie prototypes gemaakt worden. De kosten hiervoor worden geschat op 5000 Euro.

II. Het product laten 3D-frezen uit piepschuim en vervolgens een betonnen laag hier overheen gieten. Hierna kan het model bekleed worden met mozaïek. De kosten hiervoor zullen lager zijn bij drie keer

frezen. De freeskosten zijn namelijk afhankelijk van de insteltijd.

Houten mallen

Kosten mal bank: €7500,-

Kosten mal tafel: €4000,-

Dit zal gebeuren bij De Jong Beton.

Materiaalkosten: 16.000kg beton voor €800,-

Productietijd: Ongeveer 1-2 dagen.

3. Transport van de Jong Beton naar Social Sofa

Nadat de Social Canape is gegoten en uitgehard zal het een vrachtwagen waar drie banken en een tafel in passen worden vervoerd van de Jong Beton naar Social Sofa. Dit zal er als volgt uitzien. Bij de Jong Beton staat er een vrachtwagen waar de Social Canape in geladen kan worden. Het inladen gebeurt met een heftruck, die de vorken onder de bank door kan schuiven en waarmee deze vervolgens de vrachtwagen in getild kan worden.

De tafel de vrachtwagen inladen kan door een band om de tafel heen te plaatsen. Vervolgens kan de tafel opgetild worden en de vrachtwagen in geladen worden.

Dit zal ongeveer 30 – 60 minuten duren, aangezien er 3 banken en 1 tafel van een vrij grote omvang ingeladen moeten worden. De vrachtwagen moet groot genoeg zijn om 3 banken en 1 tafel in te kunnen plaatsen. Vervolgens zal deze vrachtwagen volgeladen van Alphen naar Tilburg, waar Social Sofa gevestigd is, moeten rijden. De transporttijd zal in dit geval 70 minuten bedragen, aangezien de afstand tussen Alphen en Tilburg 60 km bedraagt en de vrachtwagen volgeladen is. Eenmaal aangekomen in Tilburg zal de Social Canape weer uitgeladen worden. Dit duurt weer 30 – 60 minuten. Vervolgens kan de vrachtwagen weer leeg terug naar de Jong Beton. Nu de vrachtwagen ongeladen is zal de reistijd 50 minuten bedragen.

Indien de Social Canape in een keer vervoerd kan worden gelden de volgende transportkosten en transporttijd:

Transportkosten Social Canape : € 800,-
Maximale transporttijd: 240 minuten

4. Evenement I

Een week voordat het betonnen straatmeubilair geplaatst gaat worden, zal er een evenement worden georganiseerd. Dit zal gebeuren tijdens een van de Weekly's*. Bij dit evenement zullen mensen enthousiast worden gemaakt om mee te helpen met mozaïeken en zal er een ontwerpwedstrijd plaats vinden waarbij het mozaïekontwerp van de bank wordt bepaald. Bij het evenement zullen voor de kinderen een aantal activiteiten worden georganiseerd. Verder is er muziek, zijn er hapjes en drankjes en zijn er statafels voor de buurtbewoners om aan te kletsen.

Voor het evenement zullen mensen van het SPAT-bestuur met flyers langs de deuren gaan om mensen te vertellen over het evenement. Ook vanuit de kerk, het CLD en de moskee zullen mensen worden geïnformeerd over het evenement.

Tijdens het evenement zal ook een groot bord worden neergezet op de plek waar de Social Canape geplaatst gaat worden. Het wordt gemaakt door de mensen van het SPAT bestuur. De afmetingen van het bord zullen vergelijkbaar zijn met een verkiezingsbord en het zal de volgende afmetingen hebben: 2,5 x 1,2 x 0,01 m. Hierop zullen drie buitenposters worden geplakt van A0 formaat. Samen zullen deze posters de een tekening van de Social Canape tonen, met wat uitleg over het project.

Het aantal buurtbewoners dat actief zal deelnemen aan dit evenement wordt geschat op 200. Het organiseren en begeleiden van het evenement zal gebeuren door de leden van het SPAT-bestuur samen met een aantal vrijwilligers uit de buurt, van het CLD, de Moskee, de Kerk en het UWV.

De kosten van dit evenement zullen in totaal € 472,35 bedragen. Deze kosten zijn gespecificeerd in het onderdeel kosten.

De kosten uit de tabel zijn exclusies een eventueel aan te vragen vergunning om een evenement te mogen organiseren. Indien de stichting Social Cohesion Design nog geen dergelijke vergunning heeft zal deze aangevraagd moeten worden bij de gemeente. De kosten hiervoor zijn € 420.

* Weekly's zijn wekelijkse evenementen, (in het weekend) geïnitieerd en georganiseerd door het SPAT, die erop gericht zijn de sociale cohesie in Het Rode Dorp te verhogen.

5. Tekenen ontwerp op de bank

Het SPAT zal samen met Social Sofa bepalen welke vier ontwerpen hebben gewonnen bij de ontwerpwedstrijd tijdens het evenement. Social Sofa zal vervolgens aan de hand van deze ontwerpen een definitief ontwerp maken voor op de bank en dit er op tekenen.

6. Social Canape en plakset brengen naar het Rode Dorp

Nu het ontwerpen op de banken en tafels van de Social Canape getekend zijn kunnen ze getransporteerd worden naar Het Rode Dorp Dit zal er als volgt uitzien. Bij Social Sofa staat er een vrachtwagen waar de Social Canape, met het ontwerp er op getekend, ingeladen kan worden. Het inladen gebeurt met een heftruck, die de vorken onder de bank door kan schuiven en waarmee deze vervolgens de vrachtwagen in getild kan worden.

De tafel de vrachtwagen inladen kan door een band om de tafel heen te plaatsen. Vervolgens kan de tafel opgetild worden en de vrachtwagen ingeladen.

Dit zal ongeveer 30 – 60 minuten duren, aangezien er drie banken en

één tafel van een vrij grote omvang ingeladen moeten worden. Het is het handigst om een vrachtwagen te gebruiken die dezelfde grootte heeft als de vrachtwagen die gebruikt is om de Social Canape van de Jong Beton naar Social Sofa te verplaatsen.

Na het inladen zal de vrachtwagen volgeladen van Tilburg naar Het Rode Dorp in Delft rijden. De transporttijd zal in dit geval 90 minuten bedragen, aangezien de afstand tussen Tilburg en Delft 100 km bedraagt en de vrachtwagen volgeladen is. Eenmaal aangekomen in Delft zal de Social Canape weer uitgeladen worden. De Social Canape zal geplaatst worden op het schoolplein van het CLD. Het uitladen duurt weer 30 – 60 minuten. Vervolgens kan de vrachtwagen weer leeg terug naar de Social Sofa. Nu de vrachtwagen ongeladen is zal de reistijd 70 minuten bedragen. Samen met de Social Canape zal ook de plakset met mozaïek, gereedschap, lijm en voeg meegestuurd worden. Hier zal vervolgens ook de workshop gegeven worden. Indien de Social Canape in een keer vervoerd kan worden gelden de volgende transportkosten en transporttijd:

Transportkosten Social Canape : € 800,-

Maximale transporttijd: 240 minuten

Kosten plakset (Mozaïek + gereedschap + lijm en voeg): 1000,00 EURO per sofa

7. Social Canape plaatsen op de plakplaats

Voordat de Social Canape beplakt kan worden door de bewoners van Het Rode Dorp, moet deze tijdelijk ergens worden ondergebracht. Het Buitenhuis en het CLD zagen wij als opties om de banken voor minimaal twee maanden neer te kunnen zetten.

Het Buitenhuis is een goede plek om de banken te stallen en te beplakken, omdat alle voorzieningen er aanwezig zijn en het overdekt is. Dit maakt het beplakken van de banken meer comfortabel en zo hoeven ze niet

onder toezicht te worden gehouden wanneer er niemand bezig is aan de bank. Helaas kost het stallen van de banken in Het Buitenhuis voor minimaal twee maanden geld. Ook is de locatie van Het Buitenhuis niet ideaal, omdat het buiten Het Rode Dorp ligt. Mensen moeten daardoor verder ‘reizen’ en zijn dus minder gemotiveerd om mee te doen. Een plakplaats binnen Het Rode Dorp is gewenst, omdat mensen van het dorp het dan kunnen zien. En omdat dit nieuwsgierigheid wekt en ze misschien aanspoort om mee te doen. Dit is in het kader van het project, het verbeteren van de sociale cohesie, uiteindelijk het doel dat we willen bereiken.

Het Christelijk Lyceum Delft was de tweede optie als plakplaats voor de banken. Het CLD ligt in Het Rode Dorp en is daarom goed zichtbaar voor de bewoners. Ook is het CLD omheind door hekken en heeft dus ook geen toezicht nodig wanneer er niet aan de banken wordt gewerkt. Echter, het CLD heeft als nadeel dat de banken buiten op het plein moeten staan en ze dus blootgesteld worden aan het weer. Kou, regen en ander vochtig weer kunnen zowel de kwaliteit van het mozaïek als de afwerking beïnvloeden, alsmede de mensen demotiveren om mee te helpen aan het project. Er zal dus een tent met eventuele verwarming moeten komen te staan, waaronder men comfortabeler de banken kan beplakken. De tent zorgt er daarentegen wel weer een beetje voor dat het project meer gesloten is.

Na een overleg met Clemens de Lange is gebleken dat het CLD de beste locatie is om de Social Canapes tijdelijk te plaatsen. De keuze is gebaseerd op de feiten dat de school zich in Het Rode Dorp bevindt, er genoeg ruimte is op het plein en er geen toezicht nodig is vanwege de omheining. Daarnaast was het meest doorslaggevende argument dat Clemens de Lange deze locatie gratis kan afhuren.

8. Mensen uit Het Rode Dorp opleiden om te begeleiden bij het mozaïeken

Het beplakken van de banken met mozaïek kan pas beginnen nadat een select groepje buurtbewoners een workshop mozaïek plakken heeft gekregen van Social Sofa. Deze workshop zit inbegrepen bij het pakket van de banken en is dus al opgeteld bij het totaalbedrag ervan. De kosten die Social Sofa rekent voor de workshops per bank zijn €350,-. Medewerkers van Social Sofa komen naar het CLD om het selecte groepje te leren mozaïeken en leiden ze op om uiteindelijk zelf de andere buurtbewoners te begeleiden bij het plakken.

9. Mozaïeken

Mensen uit Het Rode Dorp die mee willen doen met het beplakken van de banken kunnen zich opgeven tijdens het eerste event en op het CLD wanneer men al aan het plakken is. Ook kunnen ze zich inschrijven bij de kerk, de moskee en Het Buitenhuis die het project promoten.

Onder degene die zich hebben opgegeven wordt een select groepje, ongeveer een vijfde deel van de totale groep, gekozen die de workshop krijgen. Dit zijn mensen die het leuk vinden om dit te doen en ook het meest beschikbaar zijn. Zij zullen namelijk verantwoordelijk zijn voor het verloop van het project en als contactpersoon dienen tussen Social Sofa, Stichting Socio Plaza Het Rode Dorp en de buurtbewoners.

Omdat deze groep een grote verantwoordelijkheid heeft, staat hier tegenover dat zij een certificaat kunnen verdienen waarmee ze voor Social Sofa kunnen werken. Met de workshop en de ervaring die ze opdoen tijdens het project, kunnen zij medewerkers van Social Sofa helpen met workshops geven in Delft en omstreken. Dit is voor zowel de buurtbewoners als voor Social Sofa voordelig. De buurtbewoners zijn meer geënthousiasmeerd en gemotiveerd om aan de banken te werken, als er iets te verdienen valt. Ook zal het leiding geven tijdens het mozaïeken het zelfvertrouwen verhogen, wat samen met de

werkervaring die ze opdoen leidt tot het eerder vinden van een baan. Dit is een kleine stap naar het verlagen van de werkloosheid in Het Rode Dorp.

Voor Social Sofa kan het inzetten van deze mensen leiden tot lagere arbeidskosten voor de workshops, wat lagere prijzen voor de banken als gevolg heeft en ze waarschijnlijk meer banken zullen verkopen. De mensen van Het Rode Dorp met een certificaat kunnen tegen een kleine vergoeding ingezet worden bij het begeleiden van workshops in de omstreken van Delft. Zij kunnen voor een lager loon dan een medewerker van Social Sofa worden ingezet en zo bespaart Social Sofa op de kosten van de workshops.

Het verdienen van een certificaat om als begeleider bij workshops van Social Sofa te kunnen werken, is dus een win-winsituatie voor beide partijen.

10. Afwerken

Het afwerken van de bank zal gebeuren door Social Sofa. Door hen wordt de bank gevoegd en gepolijst, zodat de mozaïek vast komt te zitten en de scherpe randen zullen verdwijnen. Social Sofa heeft aangegeven dat het afwerken op locatie kan gebeuren. Dit betekent dat de bank niet opnieuw heen en weer getransporteerd hoeft te worden.

11. Evenement II

Na een aantal maanden zullen de buurtbewoners klaar zijn met het mozaïeken van de Social Canape. Op dit moment is het tijd om Evenement II te houden. Hierbij zullen er certificaten uitgereikt worden door Social Sofa en de SPAT leden aan de buurtbewoners die de workshop mozaïeken hebben gevolgd en erg goed zijn geworden in het mozaïeken. Zij kunnen met dit certificaat les geven in plaatsen buiten Het Rode Dorp. Om het evenement aan te kondigen zal er door de leden van het SPAT en een groep vrijwilligers gewerkt worden aan het maken van A2 posters die in Het Rode Dorp kunnen worden opgehangen.

Ook zal er weer vanuit de kerk, het CLD en de moskee zullen mensen worden geïnformeerd over het evenement.

Ook bij dit evenement zullen voor de kinderen een aantal activiteiten worden georganiseerd. Verder is er muziek, zijn er hapjes en drankjes en zijn er statafels voor de buurtbewoners om aan te kletsen. Verder worden er tijdens dit evenement activiteiten aangekondigd die tijdens de volgende Weekly's bij de Social Canape op het Socio Plaza georganiseerd zullen worden

Het aantal buurtbewoners dat actief zal deelnemen aan dit evenement wordt geschat op 200. Het organiseren en begeleiden van het 2e evenement zal gebeuren door de leden van het SPAT-bestuur samen met een aantal vrijwilligers uit de buurt, van het CLD, de Moskee, de Kerk en het UWV. De kosten van dit evenement zullen in totaal € 365,90 bedragen. Een uitgebreide berekening is te vinden onder het kopje 'kosten'.

De kosten uit de tabel zijn exclusies een eventueel aan te vragen vergunning om een evenement te mogen organiseren. Indien de stichting Social Cohesion Design nog geen dergelijke vergunning heeft zal deze aangevraagd moeten worden bij de gemeente. De kosten hiervoor zijn €420.

* Weekly's zijn wekelijkse evenementen, (in het weekend) geïnitieerd en georganiseerd door het SPAT, die erop gericht zijn de sociale cohesie in Het Rode Dorp te verhogen.

12. Activiteiten die kunnen plaatsvinden omdat de Social Canape er is

- I. Mensen kunnen elkaar ontmoeten en samenkomen.
- II. Mensen kunnen hun kinderen hier veilig laten spelen onder begeleiding doordat er activiteiten hier worden georganiseerd. De activiteiten kunnen zijn: Leerlingen van het CLD die spelletjesmiddagen bij de Social Canape organiseren. Dit kan in samenwerking met ervaren mensen uit het Buitenhuis.
- III. Mensen uit Het Rode Dorp gaan op andere plekken lesgeven en kunnen op die manier een klein bedrag bijverdienen. Dit is nader toegelicht in punt 13.

13. Workshops door gecertificeerden uit Het Rode Dorp op andere locaties

Zoals eerder vermeld, kunnen de bewoners van Het Rode Dorp die een certificaat hebben verdiend op andere locaties workshops gaan geven. Hierdoor zullen ze gemotiveerder zijn om mee te helpen. Ook kan de werkervaring die ze hier bij opdoen, in een later stadium wellicht leiden tot het gemakkelijker vinden van een vaste baan.

De workshops zullen op zo'n manier plaats vinden dat er in ieder geval een professional van Social Sofa aanwezig is. Deze professional zal leiding geven aan de workshop en de meeste uitleg wat betreft het mozaïeken op zich nemen. De Rode Dorpers zullen hierbij een ondersteunende rol bieden. Hun ervaring met het project komt hier bij goed van pas en deze kunnen ze overdragen op de beginners. De exacte vergoeding die de gecertificeerd inwoners voor hun werk zullen krijgen is uiteraard door Social Sofa zelf te bepalen.

Kosten

i-3

SOCIAL CANAPE						
	Kosten	Kosten per unit	Aantal	Stukprijs	Opmerkingen	Bron
Afwerking	600		3,5*	171,42	Vindt plaats op locatie	Martin van Cleef, Social Sofa
Materiaal - Mozaiek	2400		3,5*	685,71	Mozaiek, gereedschap, lijm en voeg	Martin van Cleef, Social Sofa
Transport	480		3,5*	114,28	Van de Jong beton naar Social Sofa- Social Sofa naar het rode Dorp. Hieraarna plaatsing op definitieve plek.	Martin van Cleef, Social Sofa
Workshop	840		3,5*	240	Kan ook op locatie	Martin van Cleef, Social Sofa
Mal bank	10000	142,85	1	10000	Polyurethaan mal. Eenmalige kosten (!), 75 keer te gebruiken	
Mal tafel	6000	85,71	1	6000	Polyurethaan mal. Eenmalig kosten (!), 75 keer te gebruiken	
Materiaal - Beton	800		16000	0.05	*3 banken en 1 tafel	Ces, Solidworks
Bruto Totaal	21120				Verrekend met totale malkosten	
Netto Totaal		5634,28			Verrekend met malkosten per unit	
	Podium met muziek & geluidsinstallatie	0	1	0	Stichting Socio Plaza Het Rode Dorp	Gesprek Clemens de Lange
Arbeid	Vrijwilligers (20)	0	20	0	Spat (9) en CLD, Moskee, Kerk, UWV (11)	Gesprek Clemens de Lange
	Totaal	365,9				
	Totaal	472,35				

WINST SOCIAL SOFA					
		Kosten per unit (€)	Stuks	Stukprijs (€)	Opmerkingen
Kosten	21120		50		Mal voor 50 banken
		5634,285	3,5	1609,795918	3 banken en 1 tafel
Verkoopprijs		11268,57	3,5	3219,591837	Winstmarge van 100% dus 2 keer de kostprijs
Bruto winst	338057,14		30		25 setjes (25 tafels en 75 banken) is iets minder dan de 600 verkochte Social Sofa's in 5 jaar
Netto winst	333771,42				

EVENEMENT 1						
	Product	Kosten (€)	Aantal	Stukprijs	Opmerkingen	Bron
Vooraf	Flyers	45,98	625	-	A6 formaat	www.virtualprinter.nl
	Poster	33,4	3	-	A0 formaat	www.24-posters.nl
	Bord	21,99	1	21,99	2,5 x 1,2 x 0.01 (lxbxd in m)	www.gamma.nl
	Poten Bord	11,98	2	5,99	2,1 x 0,075 x 0,05 (lxbxd in m)	www.gamma.nl
Tijdens	Tent (18 m ²)	121	1	121	3x6 (m)	www.allinverhuur.nl
	Popcornmachine	48,4	1	48,4		www.allinverhuur.nl
	Benodigheden Popcornmachine	30,25	100	30,25		www.allinverhuur.nl
	Drankjes & Hapjes	0	200	0,75	Sponsoring (bijv. Lidl)	www.lidl.nl
	Statafels	47,88	12	3,99		www.goudenhandel.com
	Ballonnen	8,5	100	-	Te gebruiken voor beide events	www.ballonsjop.nl
	Springkussen Aap	114,95	1	114,95	4,5 x 4,5 x 4,5 (lxbxh in m)	www.allinverhuur.nl
	Ijscoman	0	1	-	Benaderen de Jong Ijs	www.dejongsijs.nl
	Podium, muziek & geluidsinstallatie	0	1	-	Stichting Socio Plaza	Gesprek Clemens de Lange
Arbeid	Vrijwilligers	0	20	0	Spat (9) en CLD, Moskee, Kerk, UWV (11)	Gesprek Clemens de Lange
	Totaal	472,35				

EVENEMENT 2						
	Product	Kosten (€)	Aantal	Stukprijs	Opmerkingen	Bron
Vooraf	Posters	30,37	10	3,03	A2 formaat	www.24-posters.nl
Tijdens	Tent (18 m ²)	121	1	121	3x6 (m)	www.allinverhuur.nl
	Suikerspinmachine	50	1	50	inclusief 500 gram suikerspinsel en 40 stokjes erbij	www.traktatiecorner.nl
	Suikerspinsel	17,9	2	8,95	inclusief 75 stokjes van 28 cm.	www.traktatiecorner.nl
	Ballonnen	0	100	-	Ballonnen van evenement 1 gebruiken	www.ballonsjop.nl
	Drankjes & Hapjes	0	200	0,75	Sponsoring (bijv. Lidl)	www.lidl.nl
	Statafels	47,88	12	3,99		www.goudenhandel.com
	Stropdaschieten	78,75	1	78,75	5,0 x 2,0 x 1,0 (lxbxh in m)	www.allinverhuur.nl
	Schminkpul	20			Vrijwilligers zullen schminken	Action
	Podium met muziek & geluidsinstallatie	0	1	0	Stichting Socio Plaza Het Rode Dorp	Gesprek Clemens de Lange
Arbeid	Vrijwilligers (20)	0	20	0	Spat (9) en CLD, Moskee, Kerk, UWV (11)	Gesprek Clemens de Lange
	Totaal	365,9				
	Totaal	472,35				

Conclusie

i-3

Tijdens dit vak hebben we een concept ontwikkeld voor Social Sofa met als doel om de sociale cohesie in Het Rode Dorp te verbeteren.

In het begin van het project hebben we onderzocht wat de belangrijke elementen in Het Rode Dorp zijn. Waar gaan de inwoners van Het Rode Dorp naar toe? Waar ontmoeten zij elkaar? Vanuit waar kunnen wij de sociale cohesie verbeteren?

Aan de hand van deze vragen hebben we een scenario opgesteld waaruit blijkt op welke manier de sociale cohesie wordt verbeterd met behulp van het product. Vanuit deze visie hebben we een missie opgesteld voor ons ontwerp: 'De anonimiteit in Het Rode Dorp verminderen door de buurtbewoners samen aan Betonnen Mozaïek Straatmeubilair X te laten werken. Het straatmeubilair stimuleert ook na de plaatsing face-to-face contact

binnen de wijk.'

Vanuit deze missie zijn we veel uiteenlopende ideeën gaan bedenken. Na een uitgebreide selectie is hier de Social Canape uit voort gekomen. De Social Canape bestaat uit één tot vier banken met een bijbehorende tafel. Het is mogelijk om zoveel banken als je maar wilt rondom de tafel te plaatsen zodat er een cirkel ontstaat. Dit zorgt voor een huiskamergevoel buiten. Dit trekt mensen om plaats te nemen op de Social Canape.

Ten slotte hebben we een project gevormd rondom de Social Canape om de sociale cohesie in Het Rode Dorp te verbeteren. Dit project bestaat uit twee evenementen, het plakken van mozaïek op de Social Canape met buurtbewoners en een mogelijkheid voor inwoners van Het Rode Dorp om wat bij te verdienen.